

## 6 Гарантии изготовителя

6.1 Изготовитель гарантирует соответствие устройства требованиям эксплуатационной документации при соблюдении потребителем правил транспортирования, хранения, монтажа и эксплуатации.

6.2 На устройство устанавливается гарантийный срок 1 год со дня отгрузки с предприятия-изготовителя.

На устройство установлен гарантийный срок 5 лет со дня отгрузки с предприятия-изготовителя при покупке устройства у авторизованного дилера предприятия-изготовителя.

Список авторизованных дилеров размещается на сайте завода-изготовителя [www.argus-spectr.ru](http://www.argus-spectr.ru).

6.3 Воспользоваться правом на гарантию возможно при предоставлении паспорта устройства и документов о приобретении устройства у одного из авторизованных дилеров.

6.4 Гарантийные обязательства не распространяются на устройство при обнаружении свидетельств нарушения правил эксплуатации, при обнаружении нарушений монтажа элементов, при отсутствии заводских номеров, а также на корпусные элементы в случае их механического повреждения и на элементы питания.

6.5 Устройства, у которых во время гарантийного срока будет выявлено несоответствие требованиям эксплуатационной документации, безвозмездно ремонтируются или заменяются предприятием-изготовителем.

6.6 В случае устранения неисправности устройства по гарантии, гарантийный срок продлевается на время, в течение которого устройство не использовалось.

Адрес предприятия-изготовителя:

ООО «АРГУС-СПЕКТР»  
197342, Санкт-Петербург, Сердобольская, 65А  
Тел./факс: 703-75-01, 703-75-05  
Тел.: 703-75-00  
E-mail: [mail@argus-spectr.ru](mailto:mail@argus-spectr.ru)  
[www.argus-spectr.ru](http://www.argus-spectr.ru)

28.12.2020

Интегрированная система безопасности "Стрелец-Интеграл"

## Извещатель пожарный ручной адресный радиоканальный ИП 506-1-А ИПР-ПРО

Паспорт  
СТФВ.425211.007 ПС  
Ред. 2

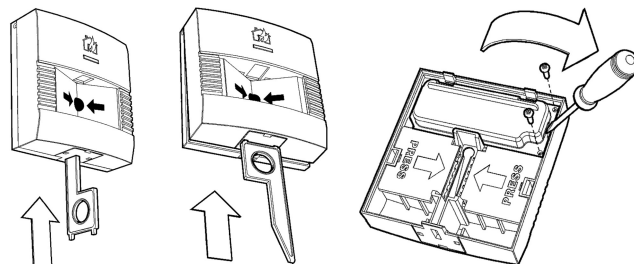
### 1 Общие сведения и основные технические характеристики

1.1 Извещатель пожарный радиоканальный ручной ИП 506-1-А ИПР-ПРО (ИП) предназначен для передачи извещения о возникновении пожара на приёмно-контрольное устройство (ПКУ) по радиоканалу.

1.2 Для обмена информацией с ПКУ используется радиоканал. Рабочая частота ИП находится в диапазоне 866-868 МГц (литера А); 864-865; 868,0-868,2; 868,7-869,2 МГц (литера С).

1.3 ИП имеет приводной элемент, предназначенный для перевода извещателя при помощи механического воздействия из дежурного режима в тревожный режим.

1.4 Сброс тревожного состояния ИП осуществляется с помощью специального ключа сброса, имеющегося в комплекте поставки. Этот же ключ используется для отделения корпуса от базы ИП (для установки, программирования, замены батарей и пр.).



1.5 Основным источником питания ИП – литиевая батарея с номинальным рабочим напряжением 3,0 В и ёмкостью 1,2 А·ч (тип – CR123А).

Резервный источник питания ИП – литиевая батарея с номинальным рабочим напряжением 3,0 В и ёмкостью 0,2 А·ч (тип – CR2032).

Батареи поставляются уже установленными в ИП. Для включения ИП необходимо вынуть изолирующую ленту.

1.6 Типичное время работы ИП (корректно установленного и со значительными параметрами по умолчанию) от основной батареи – 8-10 лет, от резервной батареи после разряда основной – 6-12 месяцев. Более подробно расчёт времени работы устройств от батарей описан в руководстве по эксплуатации "Контроллеры и устройства Стрелец-ПРО".

1.7 ИП сохраняет работоспособность в следующих условиях:

- температура окружающей среды – от минус 30 до плюс 55 °С;
- относительная влажность – до 93 % при 40 °С.

1.8 Степень защиты оболочки ИП – IP66.

1.9 Средний срок службы ИП – не менее 10 лет.

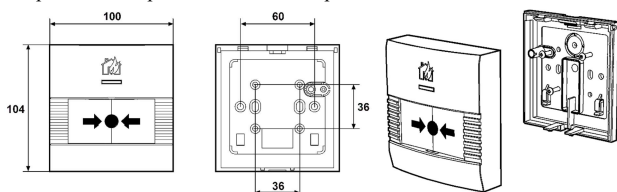
1.10 Габаритные размеры ИП – 105x100x45 мм.

1.11 Масса ИП – не более 0,2 кг.

### 2 Установка ИП

2.1 При проектировании размещения ИП необходимо руководствоваться СП 5.13130.2009.

2.2 Закрепите базу извещателя тремя шурупами в месте установки извещателя. Примечание: установка извещателя допускается только на вертикальные поверхности отверстием для ключа сброса вниз.



2.3 После программирования ИП в систему, отсек с элементами питания необходимо закрыть крышкой с резиновым кольцом, и прикрутить ее двумя шурупами DIN 7981 2,9x9,5 из комплекта принадлежности. Примечание: Степень защиты оболочки IP66 обеспечивается только при прикрученной крышке с установленным резиновым кольцом. Степень защиты корпуса ИП без крышки с кольцом (или с крышкой без кольца) обеспечивается только на уровне IP54.

2.4 Соединить корпус ИП с базой.

2.5 Произвести проверку ИП в соответствии с п.3.2-3.4.

### 3 Проверка ИП

3.1 Проверка работоспособности ИП, смонтированных в системе пожарной сигнализации, должна проводиться при пуско-наладочных, плановых или других проверках технического состояния этой системы, но не реже 1 раза в 6 месяцев.

3.2 Проверка работоспособности производится механическим воздействием на приводной элемент. ИП и ПКУ должны перейти в режим "Пожар".

3.3 Произвести сброс ИП с помощью ключа сброса.

3.4 Произвести сброс состояния раздела, проконтролировать переход ИП и ПКУ в дежурный режим.

### 4 Комплектность

4.1 Комплектность ИП соответствует таблице 3.1.

Таблица 3.1

Обозначение документа	Наименование и условное обозначение	Кол-во
СТФВ.425211.007	Извещатель пожарный ручной адресный радиоканальный ИП 506-1-А ИПР-ПРО	1 шт.
	Комплект принадлежностей	
	Ключ пластмассовый сброса	1 шт.
	Крышка с резиновым кольцом	1 шт.
	Шуруп DIN 7981 2,9x9,5	2 шт.
	Шуруп универсальный 4x30	3 шт.
	Дюбель пластмассовый	3 шт.
	Батарея CR123А (установлена в извещатель)	1 шт.
	Батарея CR2032 (установлена в извещатель)	1 шт.
СТФВ.425211.007 Д5	Памятка по применению	1 экз.
СТФВ.425211.007 ПС	Паспорт	1 экз.

### 5 Свидетельство о приемке

#### СВИДЕТЕЛЬСТВО О ПРИЕМКЕ

Устройство изготовлено и принято в соответствии с обязательными требованиями государственных стандартов, действующей технической документацией и признано годным для эксплуатации.

Отметка ОТК

Резервный источник питания ИП – литиевая батарея с номинальным рабочим напряжением 3,0 В и ёмкостью 0,2 А·ч (тип – CR2032).

Батареи поставляются уже установленными в ИП. Для включения ИП необходимо вынуть изолирующую ленту.

1.6 Типичное время работы ИП (корректно установленного и со значительными параметрами по умолчанию) от основной батареи – 8-10 лет, от резервной батареи после разряда основной – 6-12 месяцев. Более подробно расчёт времени работы устройств от батарей описан в руководстве по эксплуатации "Контроллеры и устройства Стрелец-ПРО".

1.7 ИП сохраняет работоспособность в следующих условиях:

- температура окружающей среды – от минус 30 до плюс 55 °С;
- относительная влажность – до 93 % при 40 °С.

1.8 Степень защиты оболочки ИП – IP66.

1.9 Средний срок службы ИП – не менее 10 лет.

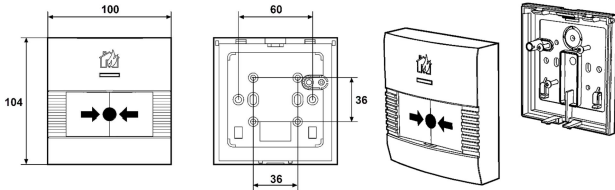
1.10 Габаритные размеры ИП – 105x100x45 мм.

1.11 Масса ИП – не более 0,2 кг.

## 2 Установка ИП

2.1 При проектировании размещения ИП необходимо руководствоваться СП 5.13130.2009.

2.2 Закрепите базу извещателя тремя шурупами в месте установки извещателя. Примечание: установка извещателя допускается только на вертикальные поверхности отверстий для ключа сброса вниз.



2.3 После программирования ИП в систему, отсек с элементами питания необходимо закрыть крышкой с резиновым кольцом, и прикрутить ее двумя шурупами DIN 7981 2,9x9,5 из комплекта принадлежностей. Примечание: Степень защиты оболочки IP66 обеспечивается только при прикрученной крышке с установленным резиновым кольцом. Степень защиты корпуса ИП без крышки с кольцом (или с крышкой без кольца) обеспечивается только на уровне IP54.

2.4 Соединить корпус ИП с базой.

2.5 Произвести проверку ИП в соответствии с пп.3.2-3.4.

## 3 Проверка ИП

3.1 Проверка работоспособности ИП, смонтированных в системе пожарной сигнализации, должна проводиться при пуско-наладочных, плановых или других проверках технического состояния этой системы, но не реже 1 раза в 6 месяцев.

3.2 Проверка работоспособности производится механическим воздействием на приводной элемент. ИП и ПКУ должны перейти в режим "Пожар".

3.3 Произвести сброс ИП с помощью ключа сброса.

3.4 Произвести сброс состояния раздела, проконтролировать переход ИП и ПКУ в дежурный режим.

## 4 Комплектность

4.1 Комплектность ИП соответствует таблице 3.1.

Таблица 3.1

Обозначение документа	Наименование и условное обозначение	Кол-во
СТФВ.425211.007	Извещатель пожарный ручной адресный радиоканальный ИП 506-1-А ИПР-ПРО	1 шт.
	Комплект принадлежностей	1 шт.
	Ключ пластмассовый сброса	1 шт.
	Крышка с резиновым кольцом	1 шт.
	Шуруп DIN 7981 2,9x9,5	2 шт.
	Шуруп универсальный 4x30	3 шт.
	Дюбель пластмассовый	3 шт.
	Батарея CR123A (установлена в извещатель)	1 шт.
	Батарея CR2032 (установлена в извещатель)	1 шт.
СТФВ.425211.007 Д5	Памятка по применению	1 экз.
СТФВ.425211.007 ПС	Паспорт	1 экз.

## 5 Свидетельство о приемке

### СВИДЕТЕЛЬСТВО О ПРИЕМКЕ

Устройство изготовлено и принято в соответствии с обязательными требованиями государственных стандартов, действующей технической документацией и признано годным для эксплуатации.

Отметка ОТК

## 6 Гарантии изготовителя

6.1 Изготовитель гарантирует соответствие устройства требованиям эксплуатационной документации при соблюдении потребителем правил транспортирования, хранения, монтажа и эксплуатации.

6.2 На устройство устанавливается гарантийный срок 1 год со дня отгрузки с предприятия-изготовителя.

На устройство установлен гарантийный срок 5 лет со дня отгрузки с предприятия-изготовителя при покупке устройства у авторизованного дилера предприятия-изготовителя.

Список авторизованных дилеров размещается на сайте завода-изготовителя [www.argus-spectr.ru](http://www.argus-spectr.ru).

6.3 Воспользоваться правом на гарантию возможно при предоставлении паспорта устройства и документов о приобретении устройства у одного из авторизованных дилеров.

6.4 Гарантийные обязательства не распространяются на устройство при обнаружении свидетельств нарушения правил эксплуатации, при обнаружении нарушений монтажа элементов, при отсутствии заводских номеров, а также на корпусные элементы в случае их механического повреждения и на элементы питания.

6.5 Устройства, у которых во время гарантийного срока будет выявлено несоответствие требованиям эксплуатационной документации, безвозмездно ремонтируются или заменяются предприятием-изготовителем.

6.6 В случае устранения неисправности устройства по гарантии, гарантийный срок продлевается на время, в течение которого устройство не использовалось.

Адрес предприятия-изготовителя:  
 ООО «АРГУС-СПЕКТР»  
 197342, Санкт-Петербург, Сердобольская, 65А  
 Тел./факс: 703-75-01, 703-75-05  
 Тел.: 703-75-00  
 E-mail: [mail@argus-spectr.ru](mailto:mail@argus-spectr.ru)  
[www.argus-spectr.ru](http://www.argus-spectr.ru)

28.12.2020



Интегрированная система безопасности "Стрелец-Интеграл"

### Извещатель пожарный ручной адресный радиоканальный ИП 506-1-А ИПР-ПРО

Паспорт  
 СТФВ.425211.007 ПС  
 Ред. 2

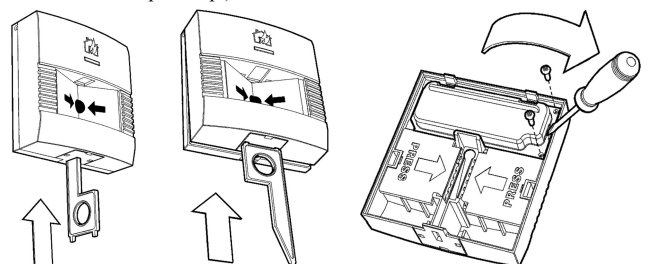
## 1 Общие сведения и основные технические характеристики

1.1 Извещатель пожарный радиоканальный ручной ИП 506-1-А ИПР-ПРО (ИП) предназначен для передачи извещения о возникновении пожара на приёмно-контрольное устройство (ПКУ) по радиоканалу.

1.2 Для обмена информацией с ПКУ используется радиоканал. Рабочая частота ИП находится в диапазоне 866-868 МГц (литера А); 864-865; 868,0-868,2; 868,7-869,2 МГц (литера С).

1.3 ИП имеет приводной элемент, предназначенный для перевода извещателя при помощи механического воздействия из дежурного режима в тревожный режим.

1.4 Сброс тревожного состояния ИП осуществляется с помощью специального ключа сброса, имеющегося в комплекте поставки. Этот же ключ используется для отделения корпуса от базы ИП (для установки, программирования, замены батарей и пр.).



1.5 Основной источник питания ИП – литиевая батарея с номинальным рабочим напряжением 3,0 В и ёмкостью 1,2 А·ч (тип – CR123A).