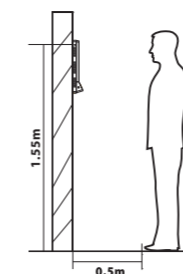


Перед установкой внимательно прочитайте следующие меры предосторожности, чтобы предотвратить риски и опасности для этого устройства, пользователей и любого другого лица.

- Не подвергать воздействию прямых солнечных лучей, воды, пыли и сажи.
- Не размещайте магнитные предметы рядом с продуктом. Такие приборы как магниты, ЭПТ, телевизор, мониторы или динамики могут повредить устройство.
- Не размещайте устройство рядом с нагревательным оборудованием.
- Не допускайте попадания воды, напитков или химикатов в устройство.
- Этот продукт не предназначен для использования детьми, если они не под наблюдением.
- Не роняйте и избегайте повреждения устройства.
- Не разбирайте, не ремонтируйте и не модифицируйте устройство.
- Не используйте устройство для каких-либо целей, кроме указанных.
- Регулярно удаляйте пыль или грязь. Во время чистки используйте гладкую ткань или полотенце вместо воды.

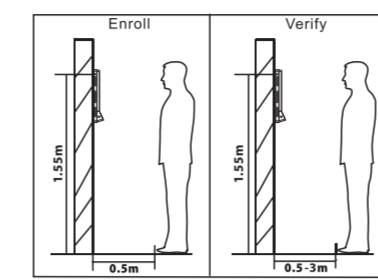
Свяжитесь с вашим поставщиком в случае возникновения проблем!

1) Рекомендуемое расстояние



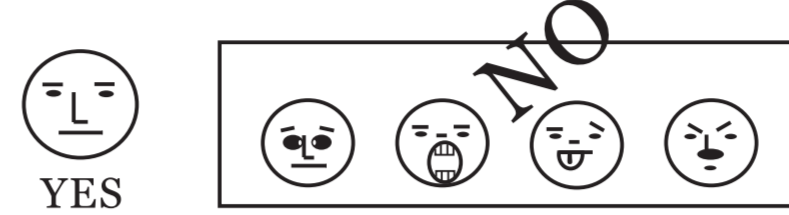
Для пользователей ростом от 1,5 м до 1,8 м рекомендуемая высота устройства составляет 1,55 м. Его можно отрегулировать и установить в соответствии со средней высотой пользователя.

Рекомендуемая поза



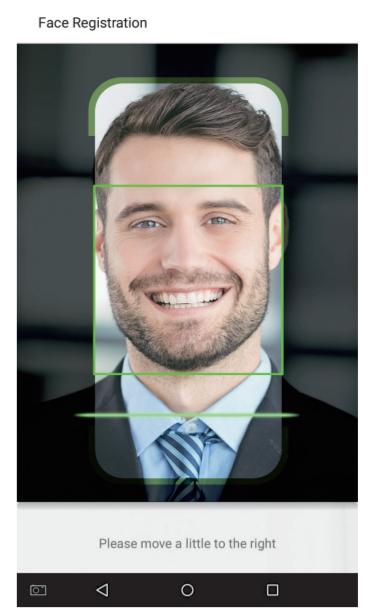
Положение регистрации и верификации устройства не должно изменяться, чтобы не повлиять на точность верификации. Если необходимо переместить устройство, то перемещайте его горизонтально и сохраняйте высоту по вертикали.

2) Рекомендуемые и не рекомендуемые выражения лица



3) Регистрация

При регистрации, пожалуйста, измените свое положение и держите лицо внутри зеленой рамки.



КРАТКОЕ РУКОВОДСТВО ПОЛЬЗОВАТЕЛЯ

Используемая модель: G4

Версия: V1.0
Дата: окт. 2018



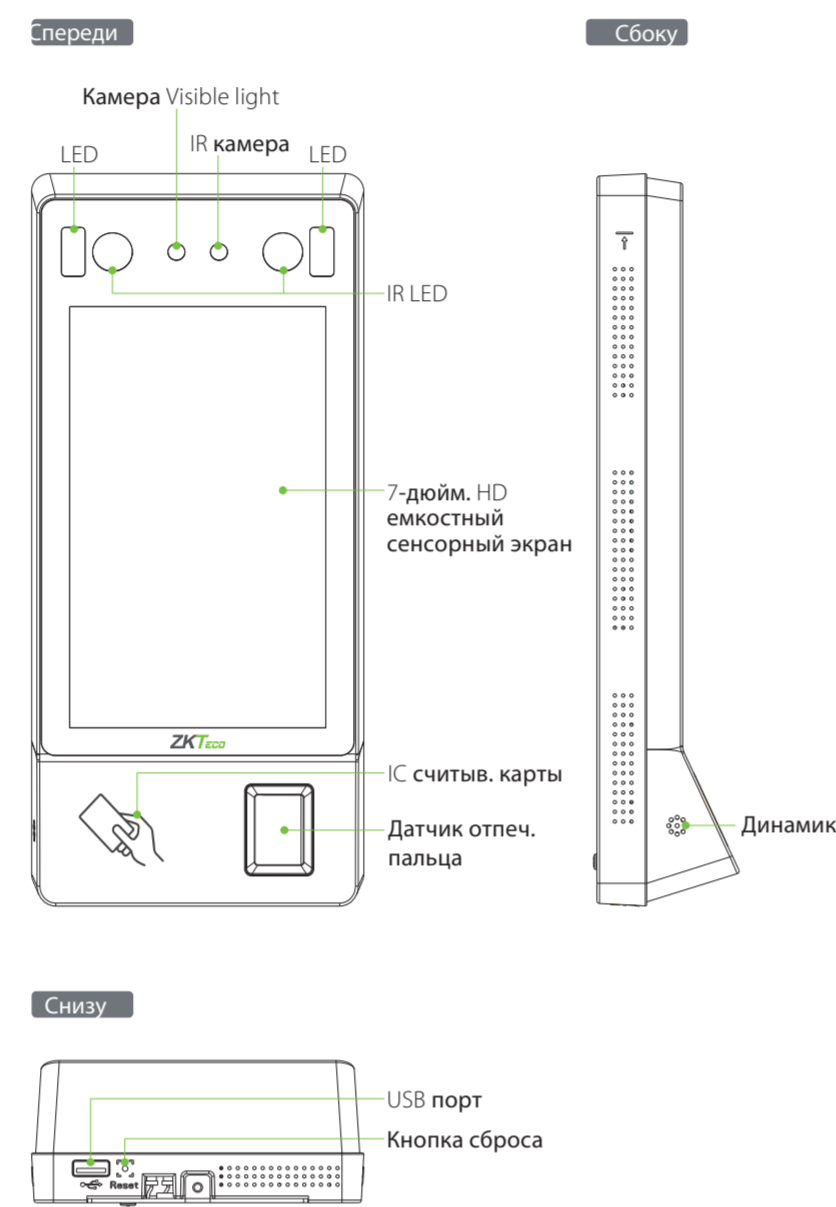
Официальное представительство "ЗКТЕСО СО.,LTD" в России и СНГ: Тел: +7 (495) 132-31-33.

107078, г. Москва, ул. Новорязанская, д.18, стр. 5.
www.zkteco.ru www.zkteco.com



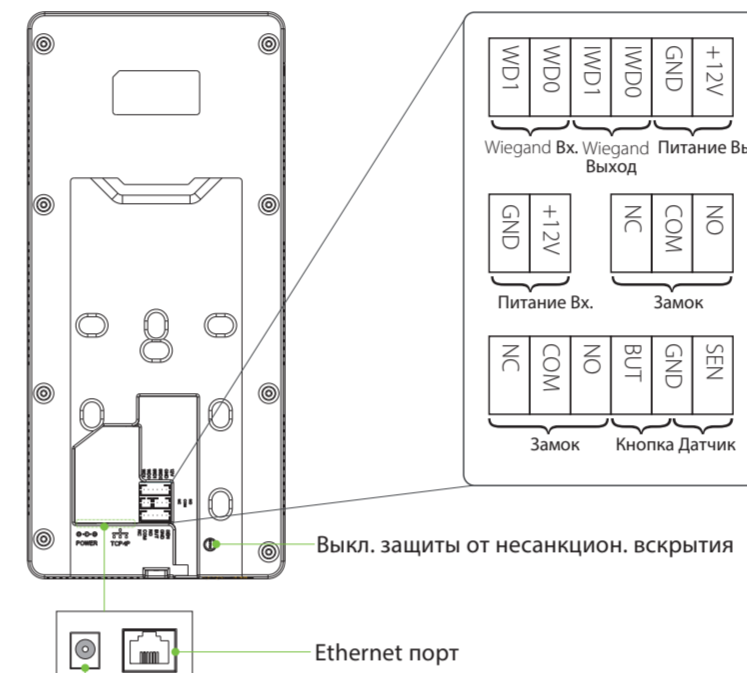
© Copyright 2015, Zkteco Inc. Zkteco Logo is a registered trademark of Zkteco or related company. All other product and company names mentioned are used for identification purposes only and may be the trademarks of their respective owners. All specifications are subject to change without notice. All rights reserved.

Обзор устройства

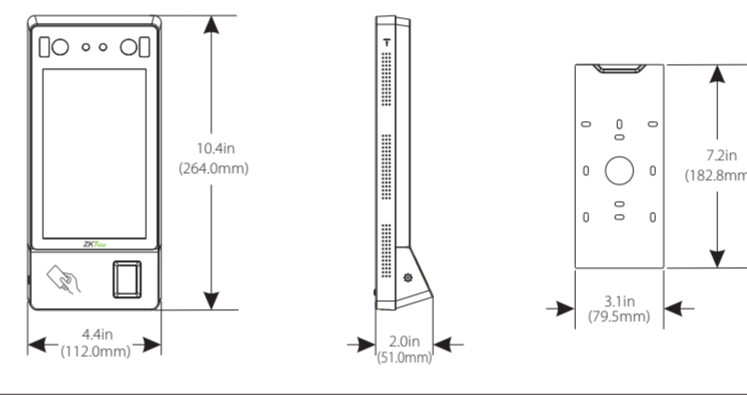


Обзор устройства

❖ Схема распиновки устройства

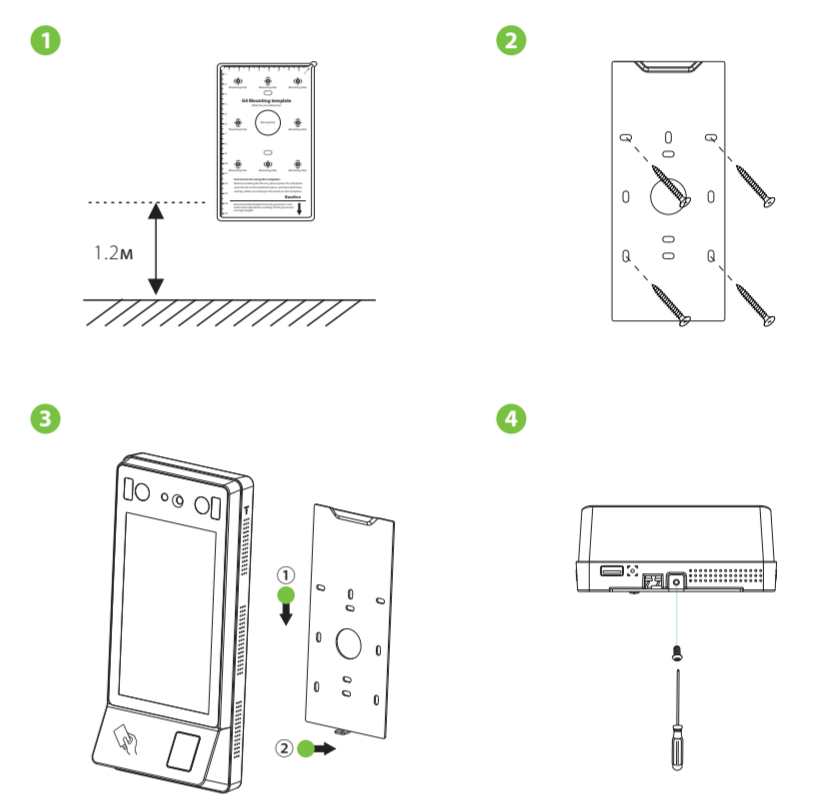


❖ Размеры устройства



Установка устройства

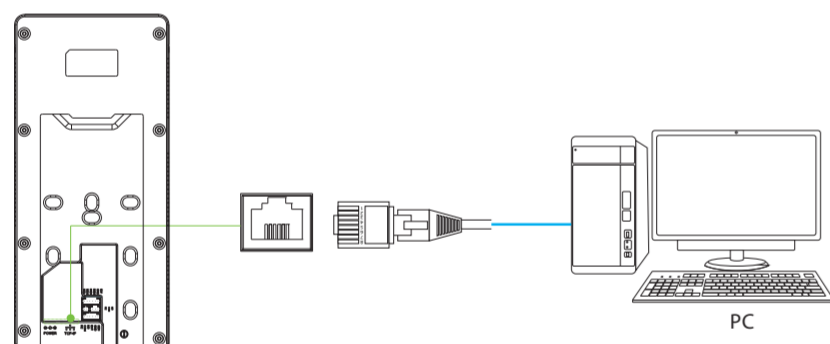
❖ Монтаж устройства на стену



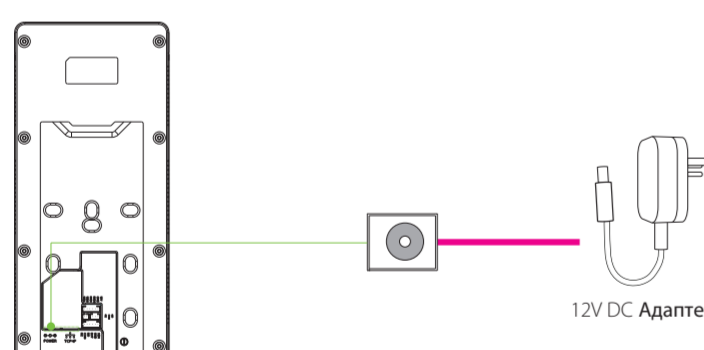
- 1) Приклейте наклейку с монтажным шаблоном на стену и просверлите отверстия в соответствии с ней. Прикрепите заднюю панель к стене с помощью крепежных винтов.
- 2) Прикрепите устройство к задней панели.
- 3) Прикрепите устройство к задней панели с помощью защитного винта.

Подключение Ethernet и питания

❖ Подключение LAN



❖ Подключение питания



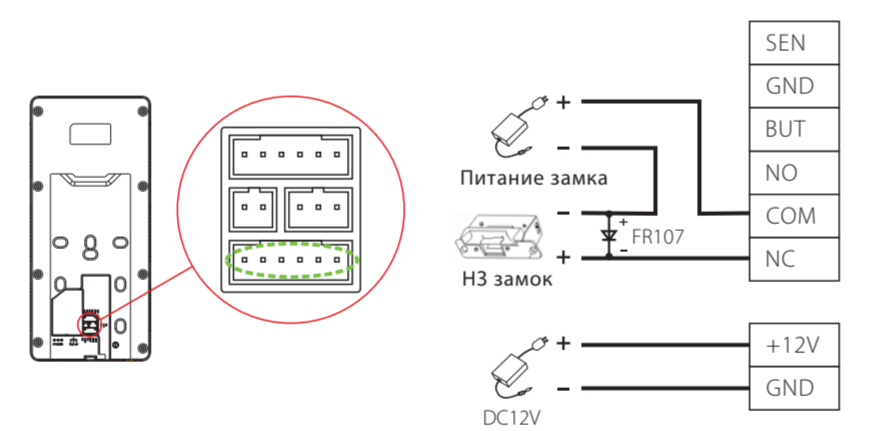
Рекомендуемое питание

- Номинальный ток и напряжение: 12V and 3A
- Чтобы создать общее питание устройства с другими устройствами, используйте источник питания с более высоким номинальным током.

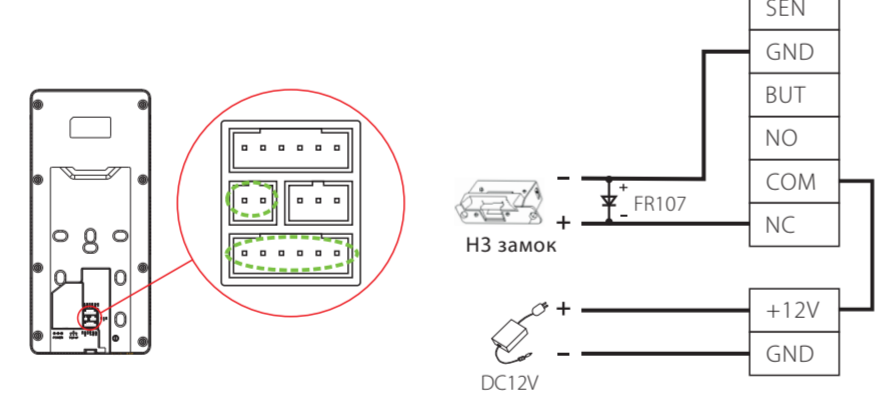
Подключение реле замка

Система поддерживает нормально открытый замок и нормально замкнутый замок. Схемы, показанные ниже, представляют собой нормально замкнутый замок.

❖ Устройство, не имеющее общего питания с замком, показано ниже:

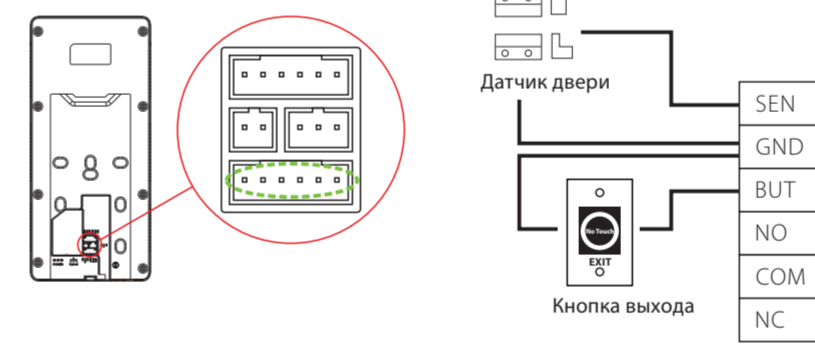


❖ Общее питание устройства с замком показано ниже:

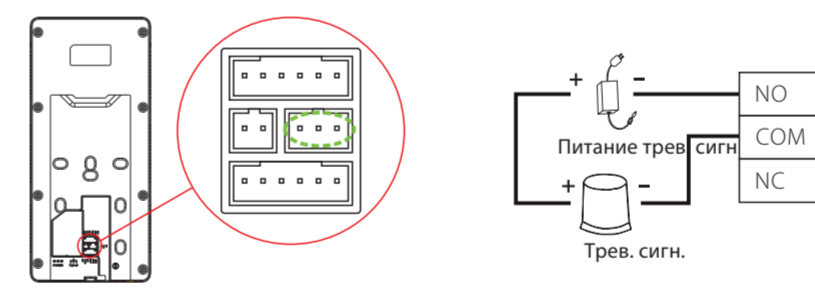


Подключение других устройств

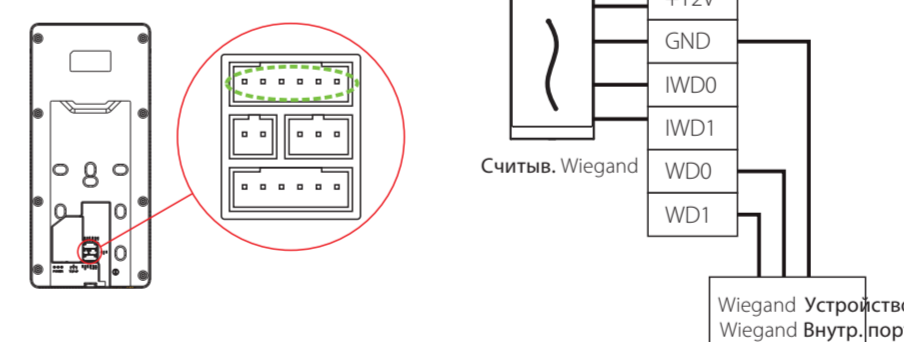
❖ Подключение кнопки и датчика



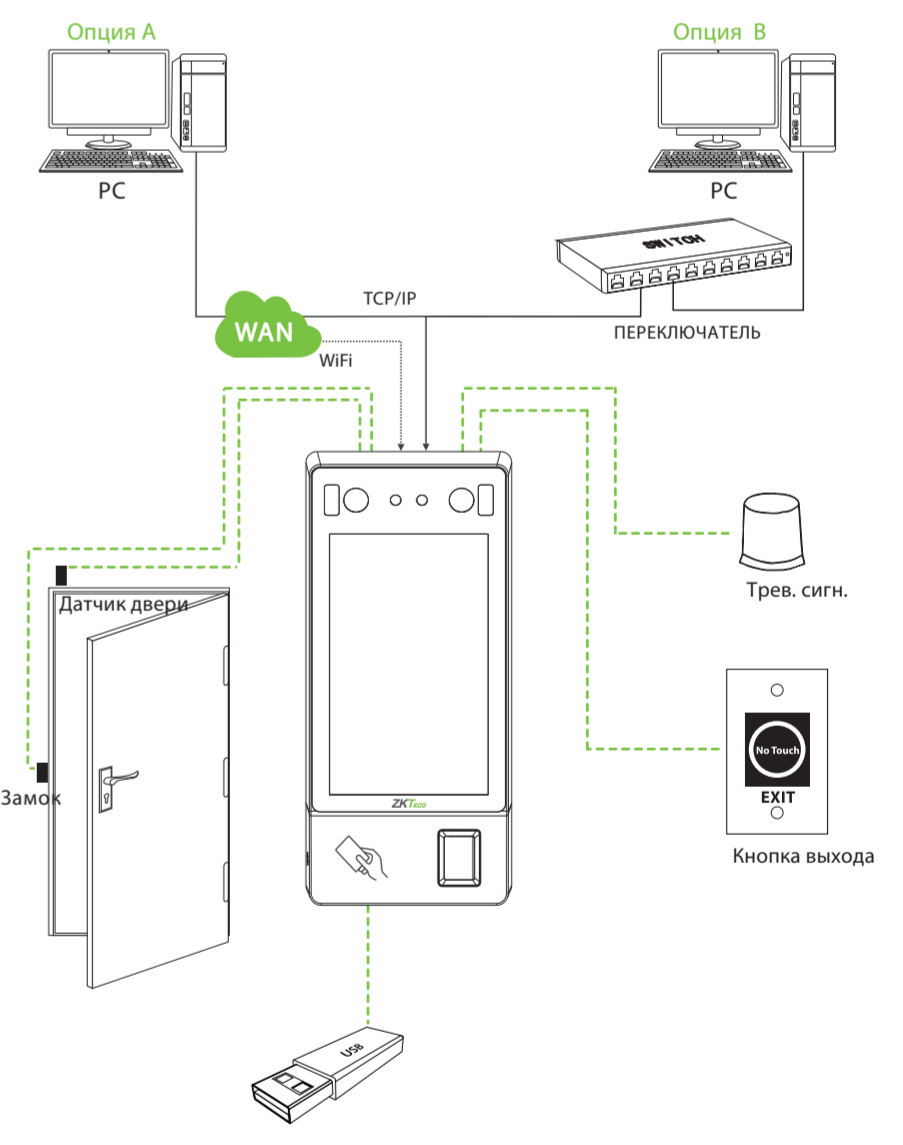
❖ Подключение тревожной сигнализации



❖ Подключение Wiegand

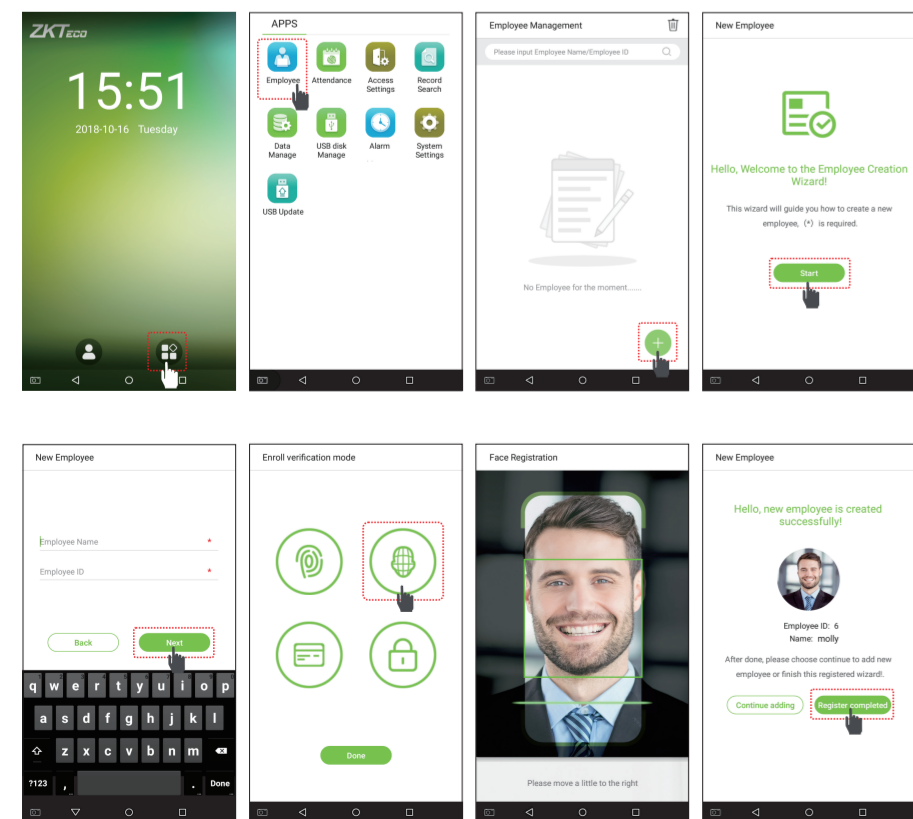


Установка автономного устройства



Функции Меню

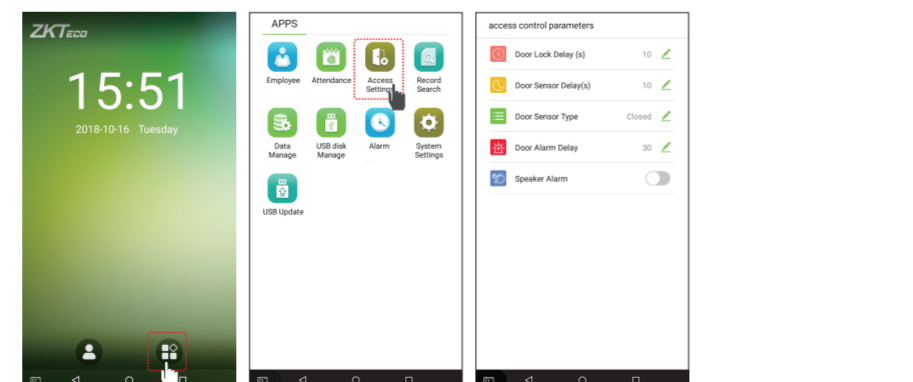
❖ Зарегистрировать нового пользователя



Перейдите в Главное меню > Управление сотрудниками > Новый сотрудник > Режим регистрации верификации. Настройки включают ввод имени и идентификатора сотрудника, выбор роли пользователя (обычный пользователь не авторизован использовать меню устройства. Суперадмин может пользоваться всеми параметрами устройства), регистрировать отпечаток пальца, регистрировать лицо, номер карты (ID и карта Mifare являются опциональными) и установку пароля.

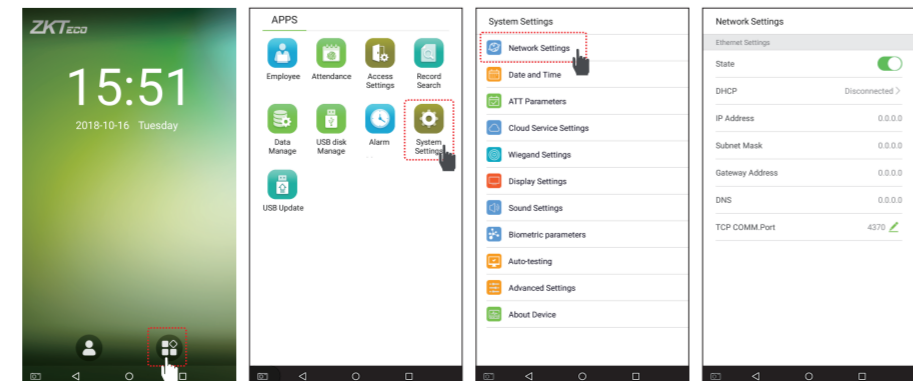
Функции Меню

❖ Настройки доступа



Войдите в Главное меню > Настройки доступа > Параметры контроля доступа, чтобы войти в интерфейс настройки Параметров контроля доступа.

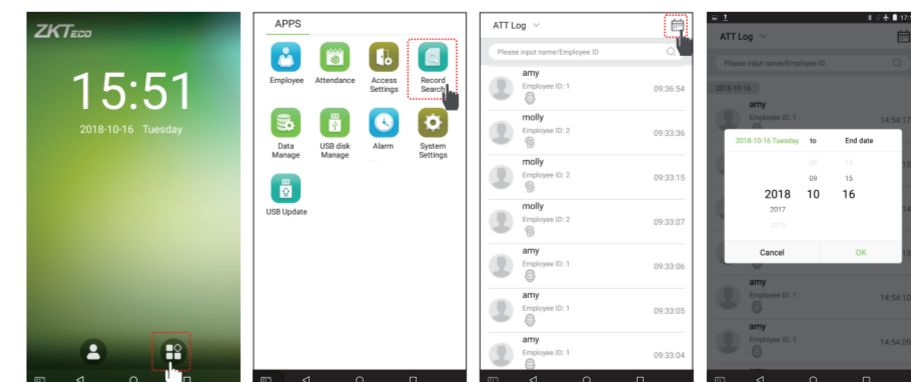
❖ Настройки сети



Перейдите в Главное меню > Системные настройки > Сетевые настройки, установите IP-адрес. Устройство будет обмениваться данными с ПК через параметры Ethernet. Используя настройки облачного сервиса, задайте адрес и порт сервера в соответствии с сервером.

Функции Меню

❖ Поиск записи



Просмотр записей на устройстве: Войдите в Главное меню > Поиск записей > Журнал событий и введите Имя или Идентификатор сотрудника (если поле идентификатора пользователя оставлено пустым, будут отображены записи всех пользователей) > выберите Диапазон времени > нажмите ОК, отобразятся соответствующие журналы событий.

Просмотр записей на компьютере: Перейдите в Главное меню > Управление дисками USB > Загрузка с USB-диска. Правильно вставьте USB-диск и загрузите данные на USB-накопитель, затем скопируйте эти данные с USB-накопителя на свой ПК. Имя файла загруженных данных будет «Серийный номер устройства_Data», вы можете открыть и просмотреть его.

Функции меню и устранение неполадок

❖ Настройки даты и времени

Войдите в Главное меню > Настройки системы > Дата и время, чтобы войти в интерфейс настройки Даты и времени.

Устранение неполадок

1. Отпечаток пальца не может быть обнаружен, либо обнаружение занимает слишком много времени.
 - Проверьте, не загрязнены ли пальцы или датчик отпечатков пальцев потом, водой или пылью.
 - Повторите попытку после очистки пальцев и датчика отпечатков пальцев сухой бумажной салфеткой, либо умеренно влажным куском ткани.
 - Если пальцы чересчур сухие, поудите на пальцы и повторите попытку
2. Не удалось получить доступ после успешной верификации.
 - Сверьтесь с админом на предмет удаления зарегистрированных отпечатков пальцев из устройства.
3. Дверь не открывается после успешной верификации.
 - Проверьте установлен ли параметр продолжительности открытого состояния замка правильно.