

АКСЕССУАРЫ ДЛЯ ТРУБ

Краткое руководство по эксплуатации

1 Назначение и область применения

1.1 Аксессуары для труб (далее – аксессуары) товарного знака IEK предназначены для:

- закрепления труб на поверхности любого типа (держатель с защелкой, держатель с защелкой и дюбелем, хомутный держатель, хомутный держатель со стяжкой);
- прямолинейного соединения труб одинакового диаметра между собой (муфта труба-труба);
- соединения труб одинакового диаметра под углом 90° (поворот открывающийся на 90 гр.);
- соединения трёх труб одинакового диаметра, проложенных прямолинейно и перпендикулярно друг к другу (тройник открывающийся).

1.2 Аксессуары необходимо эксплуатировать в закрытых помещениях с естественной вентиляцией без искусственно регулируемых климатических условий, где колебания температуры и влажности воздуха существенно меньше, чем на открытом воздухе.

1.3 Нормальные условия эксплуатации:

- диапазон рабочих температур – от минус 10 до плюс 60 °С;
- относительная влажность воздуха – 75 % при 15 °С;
- высота над уровнем моря – до 2000 м.

2 Технические характеристики

2.1 Основные технические параметры:

- цвет – RAL 7035 (серый) или RAL 9011 (чёрный);
- материал – ударопрочный полистирол (держатель с защелкой, держатель с защелкой и дюбелем, муфта труба-труба, поворот открывающийся на 90 гр., тройник открывающийся), высокопрочный полиамид (хомутный держатель со стяжкой), АБС-пластик (хомутный держатель);
- температура монтажа – от минус 10 до плюс 60 °С.

2.2 Габаритные и установочные размеры аксессуаров приведены на рисунках 1–7 и в таблицах 1–7.

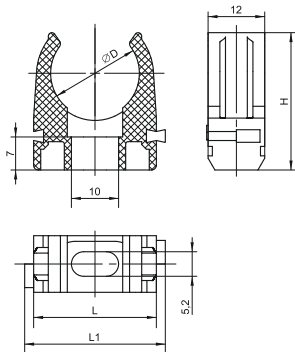


Рисунок 1 – Держатель с защёлкой

Таблица 1

| Тип держателя | L, мм | L1, мм | H, мм | D, мм |
|---------------|-------|--------|-------|-------|
| CF16 | 22 | 26 | 27 | 15 |
| CF20 | 26 | 30 | 29 | 19 |
| CF25 | 32 | 35,5 | 34 | 24 |
| CF32 | 43,5 | 47 | 44,5 | 31 |

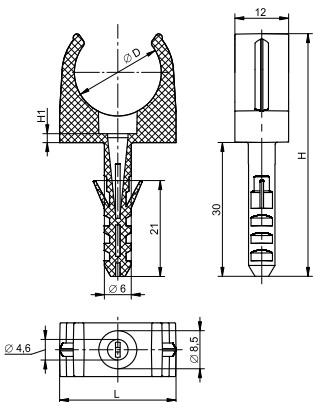


Рисунок 2 – Держатель с защёлкой и дюбелем

Таблица 2

| Тип держателя | D, мм | H, мм | H1, мм | L, мм |
|---------------|-------|-------|--------|-------|
| СТ16 | 15 | 51,6 | 1 | 22 |
| СТ20 | 19,4 | 54,2 | 2 | 26 |

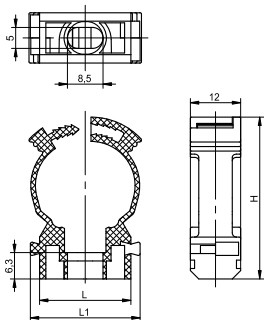


Рисунок 3 – Хомутный держатель

Таблица 3

| Тип держателя | D, мм | H, мм | H1, мм |
|---------------|-------|-------|--------|
| CFC16 | 34 | 17,8 | 22,2 |
| CFC20 | 38,7 | 21,8 | 26,2 |
| CFC25 | 43,8 | 27 | 31,4 |
| CFC32 | 54,7 | 33,8 | 38,2 |

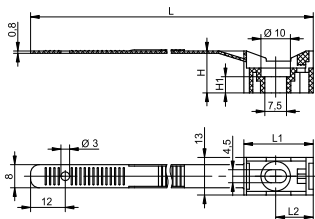


Рисунок 4 – Хомутный держатель со стяжкой

Таблица 4

| Тип держателя | H, мм | H1, мм | L, мм | L1, мм | L2, мм |
|---------------|-------|--------|-------|--------|--------|
| CFF116-32 | 14,5 | 5,7 | 165,6 | 24 | 13 |
| CFF2 32-63 | 16,8 | 4 | 285 | 42 | 21 |

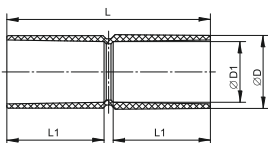


Рисунок 5 – Муфта труба-труба

Таблица 5

| Тип муфты | L, мм | L1, мм | D, мм | D1, мм |
|-----------|-------|--------|-------|--------|
| GI16G | 62,5 | 29,5 | 19 | 16,2 |
| GI20G | 64,5 | 30,5 | 23 | 20,3 |
| GI25G | 64,5 | 30,5 | 28 | 25,3 |
| GI32G | 75 | 35,5 | 36 | 32,4 |
| GI40G | 100 | 49,5 | 44,3 | 40,3 |
| GI50G | 100 | 49,5 | 54,3 | 50,3 |

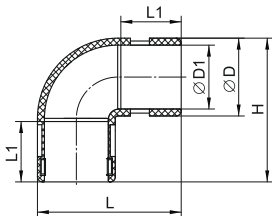


Рисунок 6 – Поворот открывающийся на 90 гр

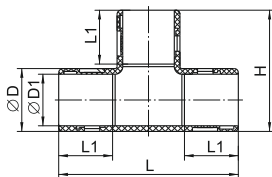


Рисунок 7 – Тройник открывающийся

Таблица 6

| Тип поворота | L, мм | L1, мм | H, мм | D, мм | D1, мм |
|--------------|-------|--------|-------|-------|--------|
| CI16G | 43 | 20 | 43 | 20,5 | 16 |
| CI20G | 45 | 19 | 45 | 24,5 | 20 |
| CI25G | 56 | 24 | 56 | 30 | 25 |
| CI32G | 66,5 | 27 | 66,5 | 37,5 | 32 |

Таблица 7

| Тип тройника | L, мм | L1, мм | H, мм | D, мм | D1, мм |
|--------------|-------|--------|-------|-------|--------|
| TI16G | 66 | 21 | 43 | 20,5 | 16 |
| TI20G | 70 | 21 | 47 | 24,5 | 20 |
| TI25G | 75 | 20 | 52,5 | 30 | 25 |
| TI32G | 85 | 21 | 61,4 | 38 | 32 |

3 Комплектность

Комплект поставки указан в таблицах 8 и 9.

Таблица 8 – Групповая упаковка

| Наименование аксессуара | Количество, шт. | Наименование аксессуара | Количество, шт. |
|--|-----------------|---------------------------------------|-----------------|
| Держатель с защёлкой CF16 | 100 | Муфта труба-труба GI20G | 100 |
| Держатель с защёлкой CF20 | 100 | Муфта труба-труба GI25G | 50 |
| Держатель с защёлкой CF25 | 100 | Муфта труба-труба GI32G | 25 |
| Держатель с защёлкой CF32 | 50 | Муфта труба-труба GI40G | 20 |
| Держатель с защёлкой и дюбелем CT16 | 100 | Муфта труба-труба GI50G | 10 |
| Держатель с защёлкой и дюбелем CT20 | 100 | Поворот открывающийся на 90 гр. CI16G | 50 |
| Хомутный держатель CFC16 | 100 | Поворот открывающийся на 90 гр. CI20G | 50 |
| Хомутный держатель CFC20 | 100 | Поворот открывающийся на 90 гр. CI25G | 50 |
| Хомутный держатель CFC25 | 100 | Поворот открывающийся на 90 гр. CI32G | 25 |
| Хомутный держатель CFC32 | 50 | Тройник открывающийся TI16G | 50 |
| Хомутный держатель со стяжкой CFF1 16-32 | 100 | Тройник открывающийся TI20G | 50 |
| Хомутный держатель со стяжкой CFF1 32-63 | 100 | Тройник открывающийся TI25G | 25 |
| Муфта труба-труба GI16G | 100 | Тройник открывающийся TI32G | 20 |

Таблица 9 – Розничная упаковка

| Наименование аксессуара | Количество, шт. | Наименование аксессуара | Количество, шт. |
|---------------------------|-----------------|---------------------------------------|-----------------|
| Держатель с защёлкой CF16 | 10 | Поворот открывающийся на 90 гр. CI16G | 5 |
| Держатель с защёлкой CF20 | 10 | Поворот открывающийся на 90 гр. CI20G | 5 |
| Держатель с защёлкой CF25 | 10 | Поворот открывающийся на 90 гр. CI25G | 5 |
| Держатель с защёлкой CF32 | 5 | Поворот открывающийся на 90 гр. CI32G | 5 |
| Муфта труба-труба GI16G | 5 | Тройник открывающийся TI16G | 5 |
| Муфта труба-труба GI20G | 5 | Тройник открывающийся TI20G | 5 |
| Муфта труба-труба GI25G | 5 | Тройник открывающийся TI25G | 5 |
| Муфта труба-труба GI32G | 5 | Тройник открывающийся TI32G | 5 |

4 Указания мер безопасности

4.1 В процессе эксплуатации аксессуара не выделяют токсичных веществ.

4.2 Все работы по монтажу, эксплуатации и техническому обслуживанию аксессуаров должны производиться специально обученным персоналом с соблюдением требований ПУЭ, ПТЭ и ПТБ.

4.3 При монтаже и эксплуатации аксессуаров необходимо соблюдать требования безопасности и охраны труда при проведении строительных и электромонтажных работ.

4.4 Аксессуары неремонтопригодны. При разрушении аксессуара его следует заменить на аналогичный.

5 Техническое обслуживание

Техническое обслуживание аксессуаров включает в себя проверку целостности корпуса аксессуара и его составляющих, надёжность крепления к стене и на трубах.

6 Условия транспортирования, хранения и утилизации

6.1 Транспортирование аксессуаров должно производиться в упаковке изготовителя в закрытых транспортных средствах: железнодорожных вагонах, автомобилях, трюмах судов и т. д. при температуре окружающего воздуха от минус 25 до плюс 60 °С и относительной влажности воздуха 75 % при 27 °С.

6.2 Хранение аксессуаров должно производиться в упаковке изготовителя в закрытых или других помещениях с естественной вентиляцией без

искусственно регулируемых климатических условий, где колебания температуры и влажности воздуха существенно меньше, чем на открытом воздухе, при температуре окружающего воздуха от минус 25 до плюс 60 °С и относительной влажности воздуха 75 % при 27 °С (допускается хранение под навесами). Допускается хранение при относительной влажности до 98 % при 35 °С.

6.3 При транспортировании и хранении аксессуаров в упаковке должны быть уложены на деревянные поддоны или на сухие и ровные поверхности. Попадание под штабель посторонних предметов, воды и горюче-смазочных материалов не допускается.

6.4 В процессе транспортирования и хранения аксессуаров не должны подвергаться воздействиям механических нагрузок, ударов, воды и прямо-го солнечного излучения.

6.5 Утилизацию аксессуаров необходимо производить в соответствии с требованиями законодательных актов о вторичной переработке изделий, изготовленных из пластмасс.

7 Гарантийные обязательства

7.1 Гарантийный срок эксплуатации – 3 года со дня ввода в эксплуатацию при соблюдении потребителем условий эксплуатации, хранения, транспортирования.

7.2 Изготовитель вправе снять с себя гарантийные обязательства в случае повреждения изделия в результате нарушения правил транспортирования, хранения или эксплуатации.

7.3 Изготовитель оставляет за собой право вносить в конструкцию изделия изменения, не ухудшающие его эксплуатационные характеристики.

7.4 В период гарантийных обязательств и при возникновении претензий обращаться к продавцу или в организацию:

Российская Федерация**ООО «ИЭК ХОЛДИНГ»**

142100, Московская область, г. Подольск,

проспект Ленина, дом 107/49, офис 457

Тел./факс: +7 (495) 542-22-27

info@iek.ru

www.iek.ru

МОНГОЛИЯ**«ИЭК Монголия» КОО**

Улан-Батор, 20-й участок

Баянголского района,

Западная зона промышленного

района 16100, Московская улица, 9

Тел.: +976 7015-28-28

Факс: +976 7016-28-28

info@iek.mn

www.iek.mn

Республика Молдова**П.И.К. «ИЭК МОЛДОВА» О.О.О.**

MD-2068, г. Кишинев, ул. Петрикань, 31

Тел.: +373 (22) 479-065, 479-066

Факс: +373 (22) 479-067

info@iek.md; infomd@md.iek.ru

www.iek.md

Республика Беларусь**ООО «ИЭК ХОЛДИНГ»**

(Представительство в Республике

Беларусь)

220025, г. Минск, ул. Шафарнянская,

д. 11, пом. 62

тел.: + 375 (17) 286-36-29

iek.by@iek.ru

www.iek.ru

Страны Азии**Республика Казахстан****ТОО «ТД ИЭК.КАЗ»**

040916, Алматинская область,

Карасайский район,

с. Иргели, мкр. Акжол 71А

Тел.: +7 (727) 237-92-49, 237-92-50

infokz@iek.ru

www.iek.kz

УКРАИНА**ООО «ТОРГОВЫЙ ДОМ****УКРЭЛЕКТРОКОМПЛЕКТ»**

08132, Киевская область,

Киево-Святошинский район,

г. Вишневое, ул. Киевская, 6В

Тел.: +38 (044) 536-99-00

info@iek.com.ua

www.iek.ua

Страны Евросоюза**Латвийская Республика****ООО «ИЭК Балтия»**

LV-1005, г. Рига, Ранкас, 11

Тел.: +371 (2) 934-60-30

iek-baltija@inbox.lv

www.iek.ru

