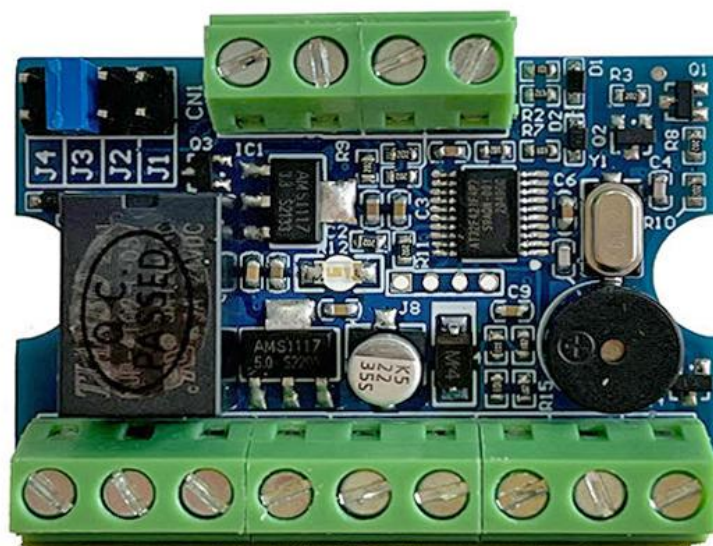


Rev 1.0



АВТОНОМНЫЙ КОНТРОЛЛЕР ST-SC101

Инструкция по установке

Содержание

СОДЕРЖАНИЕ	2
ВВЕДЕНИЕ	3
ОБЩЕЕ ОПИСАНИЕ	3
ФУНКЦИОНАЛЬНЫЕ ПАРАМЕТРЫ	3
ТЕХНИЧЕСКИЕ ХАРАКТЕРИСТИКИ	3
КОМПЛЕКТ	3
ПОДКЛЮЧЕНИЕ	3
НАЗНАЧЕНИЕ КОНТАКТОВ.....	3
ПОДКЛЮЧЕНИЕ СЧИТЫВАТЕЛЯ С ИНТЕРФЕЙСОМ IButton	4
ПОДКЛЮЧЕНИЕ СЧИТЫВАТЕЛЯ С ИНТЕРФЕЙСОМ Wiegand	4
ПОДКЛЮЧЕНИЕ ЭЛЕКТРОЗАМКА.....	5
ПОДКЛЮЧЕНИЕ ДАТЧИКА ДВЕРИ	5
ПРОГРАММИРОВАНИЕ	5
УСТАНОВКА ПЕРЕМЫЧЕК.....	5
ДОБАВЛЕНИЕ МАСТЕР-КАРТЫ.....	5
УДАЛЕНИЕ МАСТЕР-КАРТЫ.....	5
ДОБАВЛЕНИЕ НОВЫХ ПОЛЬЗОВАТЕЛЕЙ С ПОМОЩЬЮ МАСТЕР-КАРТЫ	6
АВТОМАТИЧЕСКОЕ ДОБАВЛЕНИЕ НОВЫХ ПОЛЬЗОВАТЕЛЕЙ.....	6
УДАЛЕНИЕ ПОЛЬЗОВАТЕЛЕЙ	6
УДАЛЕНИЕ ВСЕХ ПОЛЬЗОВАТЕЛЕЙ.....	6
НАСТРОЙКА ДЛИТЕЛЬНОСТИ РАЗБЛОКИРОВКИ ЗАМКА	6

ST-SC101

Введение

Общее описание

Автономный контроллер ST-SC101 предназначен для построения автономной системы контроля доступа с управлением одной точкой доступа. Использование автономного контроллера с внешним считывателем с интерфейсом Wiegand или iButton позволяет реализовать более безопасное решение автономного контроля доступа в помещение, когда управляющий замком контроллер монтируется в защищаемом помещении.

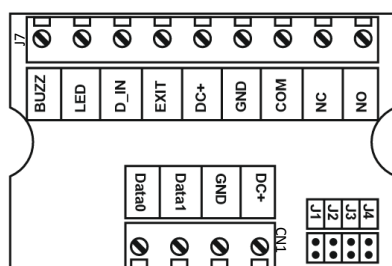
Функциональные параметры

- Программирование с помощью мастер-идентификаторов
- 1000 пользователей
- Режим идентификации: ТОЛЬКО КАРТА (или ТОЛЬКО IBUTTON)
- Поддержка считывателей Wiegand 26-42
- Поддержка считывателей с интерфейсом iButton
- Импульсный или триггерный режим работы реле замка
- Режим автоматического запоминания карт
- Встроенный зуммер и СИД индикация

Технические характеристики

Количество пользователей:	1000
Входы:	1 вход для кнопки выхода, 1 вход для датчика положения двери
Wiegand интерфейс:	Виганд 26 – 42, расстояние до 100 м
iButton интерфейс:	DS1990A или совместимые идентификаторы, расстояние до 15 м
Реле замка:	до 3А, 24 В (DC)
Время срабатывания реле замка:	1 – 127 с
Питание:	12 В (DC) ±20%
Потребляемый ток:	не более 20 мА
Рабочая температура:	-40 - +60°C
Влажность:	0% - 90%
Размеры:	48x32x14 мм

Комплект



Подключение

Назначение контактов

Разъем CN1

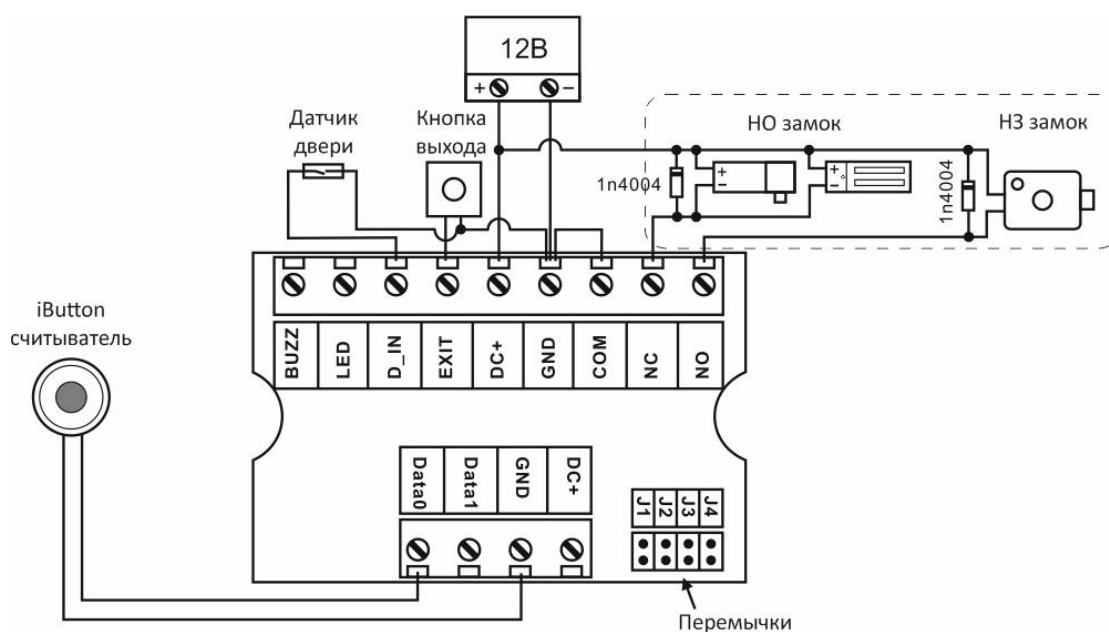
DATA0	D0 - вход Wiegand считывателя или DATA вход считывателя iButton
DATA1	D1 - вход Wiegand считывателя
GND	Земля (питание считывателя)
DC+	12 В (питание считывателя)

ST-SC101

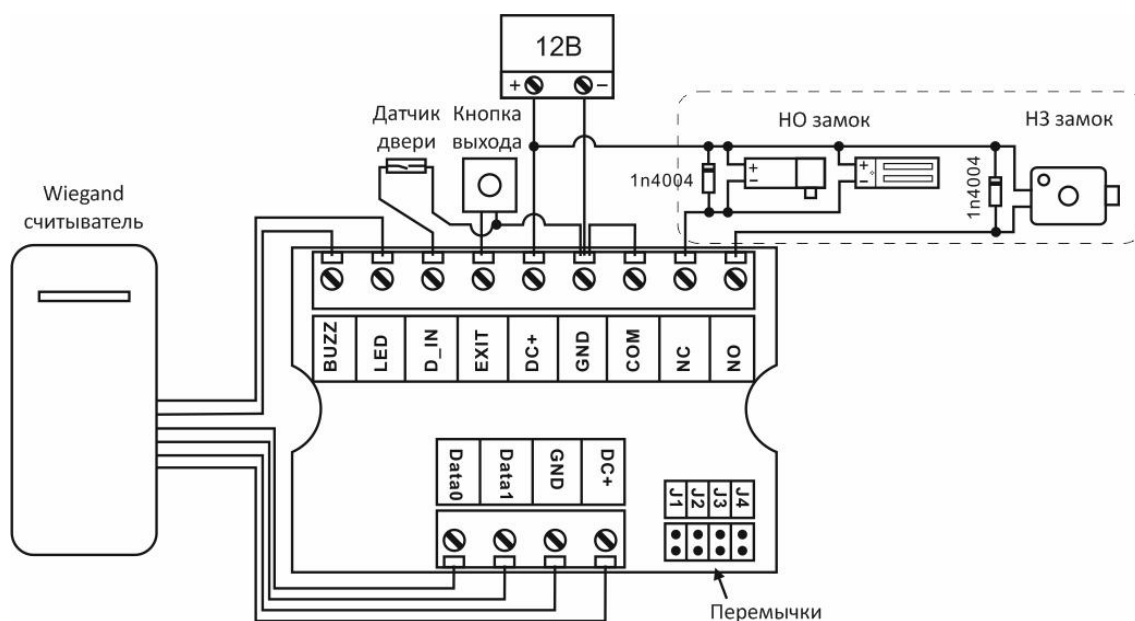
Разъем J7

Название	Назначение
BUZZ	Зуммер считывателя
LED	СИД индикатор считывателя
D_IN	Датчик положения двери
EXIT	Кнопка выхода
DC+	12 В (питание контроллера)
GND	Земля (питание контроллера)
COM	Общий контакт реле
NC	НЗ релейный выход
NO	НР релейный выход

Подключение считывателя с интерфейсом iButton



Подключение считывателя с интерфейсом Wiegand



ST-SC101

Подключение электрозамка

Контроллер имеет и нормально-замкнутый, и нормально-разомкнутый контакты для управления электрозамком. Используйте НЗ (NC) контакт для управления замком, который должен закрываться при подаче питания и открываться при отключении питания. Используйте НР (NO) контакт для управления замком, который должен открываться при подаче питания и закрываться при отключении питания. При подключении замка обязательно использование идущего в комплекте защитного диода 1N4004.

Подключение датчика двери

Датчик положения двери используется только для автоматического запираения замка после закрывания двери (восстановление состояния датчика) независимо от заданного времени разблокировки замка.

Программирование

Установка переключателей

Для выбора режима работы контроллера установите или снимите переключатели в соответствии с таблицей ниже.

Номер переключателя	Положение переключателя	Режим
J1	Установлена	Режим удаления мастер-карты
	Снята	Дежурный режим
J2	Установлена	Режим автоматического добавления карт
	Снята	Дежурный режим
J3	Установлена	Режим использования считывателя Wiegand
	Снята	Режим использования считывателя iButton
J4	Установлена	Триггерный режим реле замка
	Снята	Импульсный режим реле замка

Примечание: Установка или снятие переключателей необходимо выполнять при отключенном питании контроллера.

Добавление мастер-карты

Снимите переключатель J1, включите питание, на контроллере замигает зеленый индикатор. Зеленый индикатор и красный индикатор внешнего считывателя мигают по очереди. Приложите первую карту и вторую карту. Эти две карты будут мастер-картами. После этого контроллер переходит в дежурный режим.

Примечание:

1. После ввода первой мастер-карты устройство ожидает ввод следующей мастер-карты. Если выключить, а затем снова включить питание, устройство останется в режиме добавления мастер-карты.
2. Если вам нужна только одна мастер-карта, то дважды приложите одну и ту же карту.

Удаление мастер-карты

Установите переключатель J1, включите питание, контроллер подаст звуковой сигнал и зеленый индикатор будет мигать в течение 3 секунд. Затем отключите J1, мастер-карты будут успешно удалены. При повторном включении питания после удаления управляющих карт контроллер перейдет в режим добавления мастер-карт, на контроллере замигает зеленый индикатор.

ST-SC101

Добавление новых пользователей с помощью мастер-карты

В дежурном режиме контроллера приложите мастер-карту. Устройство дважды подаст звуковой сигнал “DiDi”, загорится зеленый индикатор. Считайте последовательно пользовательские карты один раз. При прикладывании карты пользователя раздастся звуковой сигнал “Di”, и загорится зеленый индикатор. Если приложить ту же карту пользователя еще раз, раздастся звуковой сигнал “DiDiDi”, но зеленый индикатор не погаснет.

Для выхода из режима добавления пользователей считайте мастер-карту, зеленый индикатор погаснет, или контроллер автоматически перейдет в дежурный режим через 1 минуту.

Автоматическое добавление новых пользователей

Выключите питание, установите перемычку J2 и включите питание, контроллер перейдет в режим автоматического добавления считанных карт, при этом замок будет открываться для всех пользователей.

Примечание: мастер-карты должны быть уже добавлены.

Удаление пользователей

В дежурном режиме дважды приложите мастер-карту, зеленый индикатор будет мигать. Считайте карту пользователя, которую требуется удалить. Каждая карта пользователя должна прикладываться один раз с интервалом в 1-2 секунды.

Для выхода из режима удаления пользователей считайте мастер-карту, зеленый индикатор погаснет, или контроллер автоматически перейдет в дежурный режим через 1 минуту.

Удаление всех пользователей

В дежурном режиме дважды приложите мастер-карту, загорится зеленый индикатор. Удерживайте кнопку выхода. Через 5 секунд раздастся звуковой сигнал “DiDiDi”, но зеленый индикатор не погаснет. Когда все пользовательские карты будут удалены, контроллер перейдет в дежурный режим.

Настройка длительности разблокировки замка

Приложите мастер-карту, устройство дважды издаст звуковой сигнал “DiDi”, загорится зеленый индикатор. Нажмите и удерживайте кнопку выхода. С частотой один импульс в секунду будет воспроизводиться звуковой и световой сигналы. Количество импульсов будет составлять время разблокировки замка в секундах.

Для выхода из настройки длительности разблокировки замка считайте мастер-карту, зеленый индикатор погаснет, или контроллер автоматически перейдет в дежурный режим через 1 минуту.

Примечание: Диапазон разблокировки замка составляет 1-127 секунд, значение по умолчанию 3 секунды.