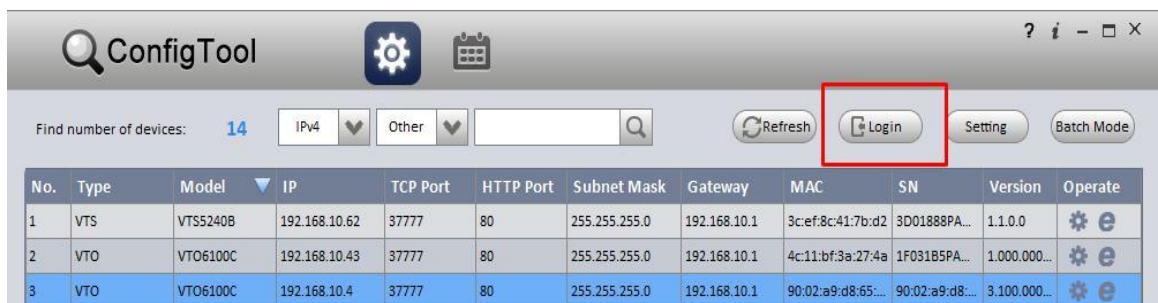




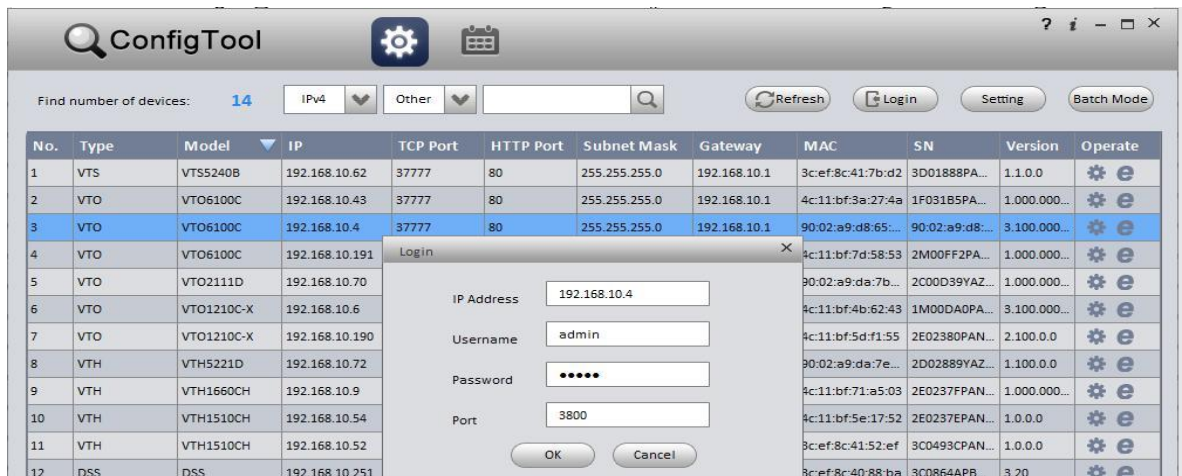
Инструкция по настройке Ip-домофони

1. Ознакомление с программным обеспечением для работы с оборудованием Dahua

1. Для настройки и эксплуатации ip-домофонии Dahua, необходимо использовать следующие программы: Config Tool (Версия 3.20), Smart PSS (Версия 1.16.1), DMSS (для мобильных устройств). Скачать данное ПО, Вы можете на сайте dahuasecurity.com. Программа DMSS доступна в Play Market или AppStore (в зависимости от модели Вашего мобильного устройства).
2. Перед тем, как приступить к настройке и эксплуатации оборудования, Вам необходимо **обновить версию ПО оборудования**. Обновление осуществляется согласно следующим пунктам:
 - Подключенные в локальный сегмент сети устройства найти в программе Config Tool;
 - Выделить устройство и нажать кнопку Login в правом верхнем углу окна



- Авторизоваться в учетной записи Admin по порту 3800



- В появившемся окне нажать кнопку Open file, выбрать файл скачанной прошивки, нажать кнопку Upgrade

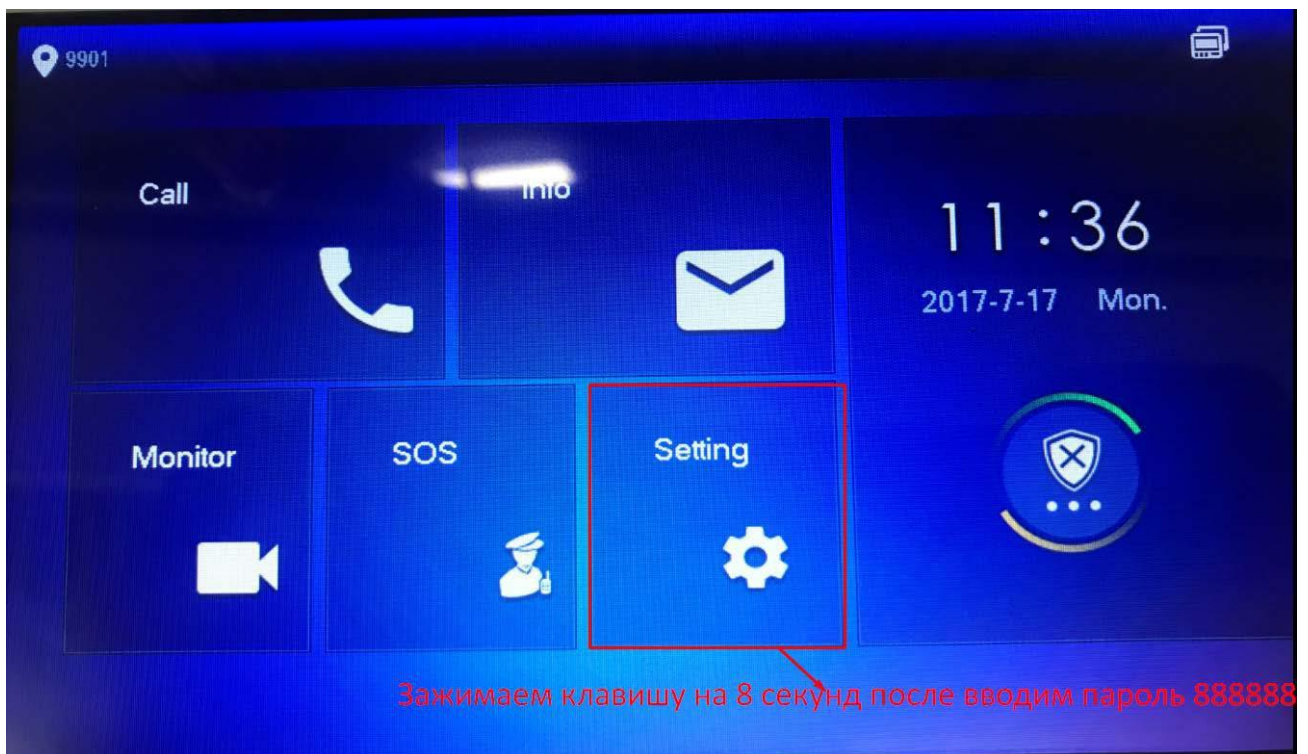
The screenshot shows the ConfigTool application window. At the top, there is a search bar with 'Find number of devices: 14' and filters for 'IPv4' and 'Other'. Below this is a table of devices with columns: No., Type, Model, IP, TCP Port, HTTP Port, Subnet Mask, Gateway, MAC, SN, Version, and Operate. An 'Upgrade' dialog box is overlaid on the table, containing an 'Upgrade File Path' field, an 'Upgrade Progress' field showing '0%', and three buttons: 'Open File', 'Upgrade', and 'Return'. The 'Open File' and 'Upgrade' buttons are highlighted with red boxes.

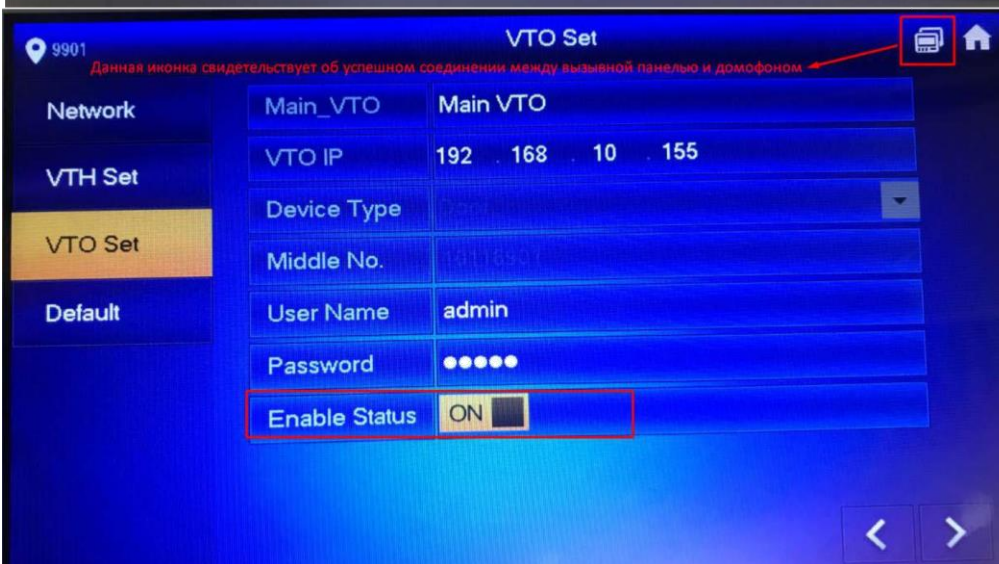
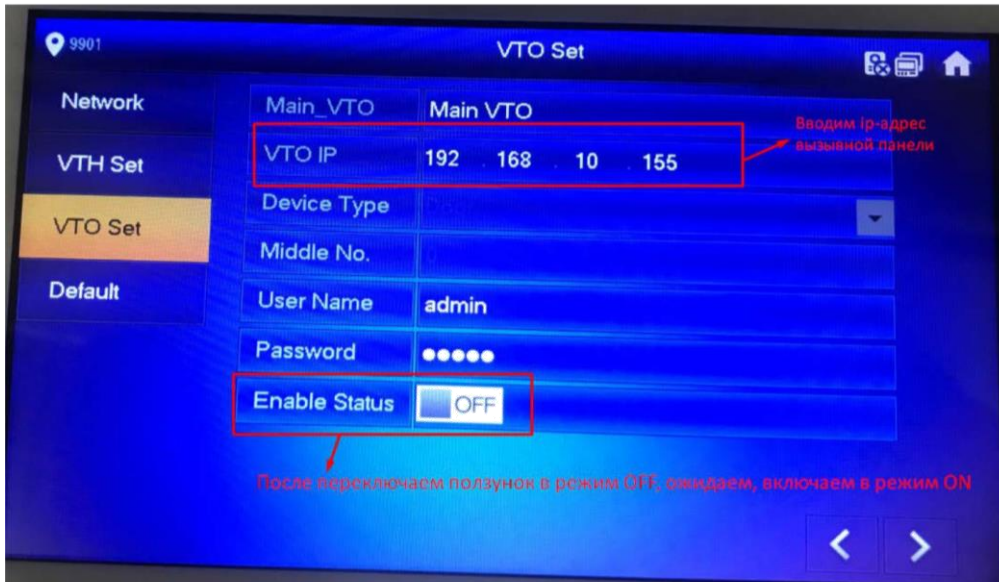
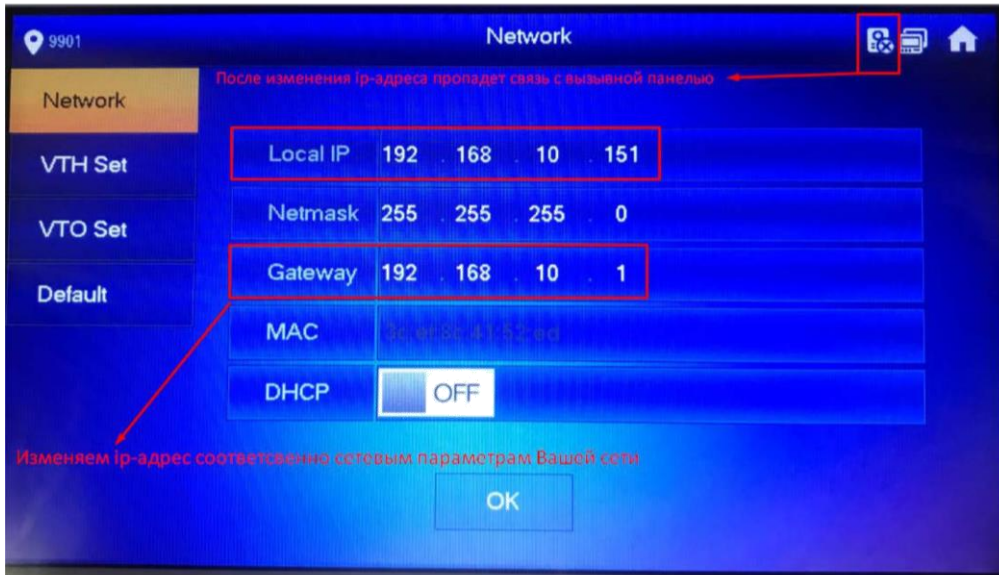
No.	Type	Model	IP	TCP Port	HTTP Port	Subnet Mask	Gateway	MAC	SN	Version	Operate
1	VT	VTSS240B	192.168.10.62	37777	80	255.255.255.0	192.168.10.1	3c:ef:8c:41:7b:d2	3D01888PA...	1.1.0.0	⚙️
2	VTO	VTO6100C	192.168.10.43	37777	80	255.255.255.0	192.168.10.1	4c:11:bf:3a:27:4a	1F031B5PA...	1.000.000...	⚙️
3	VTO	VTO6100C	192.168.10.4	37777	80	255.255.255.0	192.168.10.1	90:02:a9:d8:65...	90:02:a9:d8...	3.100.000...	⚙️
4	VTO	VTO6100C								1.000.000...	⚙️
5	VTO	VTO2100C								1.000.000...	⚙️
6	VTO	VTO1100C								3.100.000...	⚙️
7	VTO	VTO1100C								2.100.0.0	⚙️
8	VTH	VTH5100C								1.100.0.0	⚙️
9	VTH	VTH1100C								1.000.000...	⚙️
10	VTH	VTH1100C								1.0.0.0	⚙️
11	VTH	VTH1100C								1.0.0.0	⚙️
12	DSS	DSS1100C								3.2.0	⚙️

- Дождаться завершения процесса прошивки, проверить версию в колонке Version в основном окне программы Config Tool.

2. Настройка вызова

После обновления программного обеспечения на устройствах, при условии, что все сетевые настройки, а также номера вызывной панели и домофона остаются **стандартными**, сопряжение устройство происходит автоматически и для осуществления вызова необходимо включить устройства в сеть и ожидать 5-7 минут для того, чтобы система осуществила синхронизацию. Стандартные сетевые настройки: **Ip-вызывная панель** – 192.168.1.110, **домофон** – 192.168.1.109. При вышеупомянутой конфигурации вызов осуществляется автоматически, если же стоит задача изменить сетевые настройки устройств, то следует выполнить следующие действия. **Например**, устанавливаем ip-адрес вызывной панели - 192.168.10.155 (с помощью программы ConfigTool), домофон – 192.168.10.151 (в сетевых настройках домофона не используя дополнительных программ). Для входа в раздел сетевых настроек зажмите кнопку “Settings” на 8 секунд и введите пароль “888888”.





2.1 Добавление дополнительного домофона

Данная система предполагает добавление к 1 домофону (мастеру) 4 интеркома (доп. домофон). В первую очередь необходимо включить “Group Call” на веб-интерфейсе вызывной панели (Введя ip-адрес вызывной панели в адресной строке браузера Internet Explorer).

IP VDP Door Station Web Server V1.0

System Config

- > Local Config
- > LAN Config
- > Indoor Manager
- > Network Config
- > Video Set
- > User Manager
- > IPC Information
- > UPnP Config
- ▶ Info Search
- ▶ Status Statistics
- ▶ Logout

LAN Config

Building No. 01

Building Unit No. 1

VTO No. 6901

Max Extension Index 5 Group Call

MGT Centre IP Address 10.22.5.254 Register to the MGT Centre

MGT Port No. 12801

Call VTS Time 00 : 00 To 23 : 59 Call VTS Or Not

NoAnswer Transfer MGT Centre Enable Disable

Warning: The device needs reboot after modifying the config above.
If extensionCount changed, need reboot VTH and init VTH information again!

Default Refresh OK

Изменить статус дополнительного домофона с режима “Master” в режим “Extension”. Для этого заходим в сетевые настройки зажав кнопку “Setting” на 8 секунд, далее переходим в пункт “VTH Set”, устанавливаем “Room No.” – 9901-1 (Если в системе присутствует два дополнительных домофона, то номер второго домофона будет 9901-2, и так далее). Указываем “Master IP” – ip-адрес основного домофона (В нашем случае 192.168.10.151).

9901-1 VTH Set

Network

VTH Set

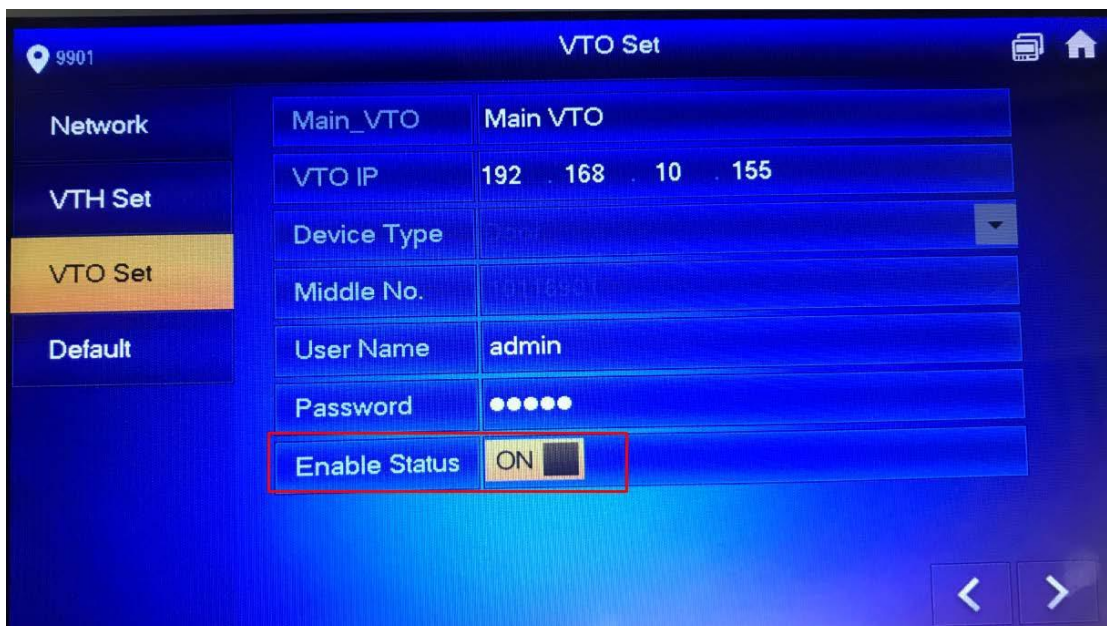
VTO Set

Default

Room No.	9901-1	Extension
Master IP	192 . 168 . 10 . 151	
Version	V1.000.0000.0 R.20170414	

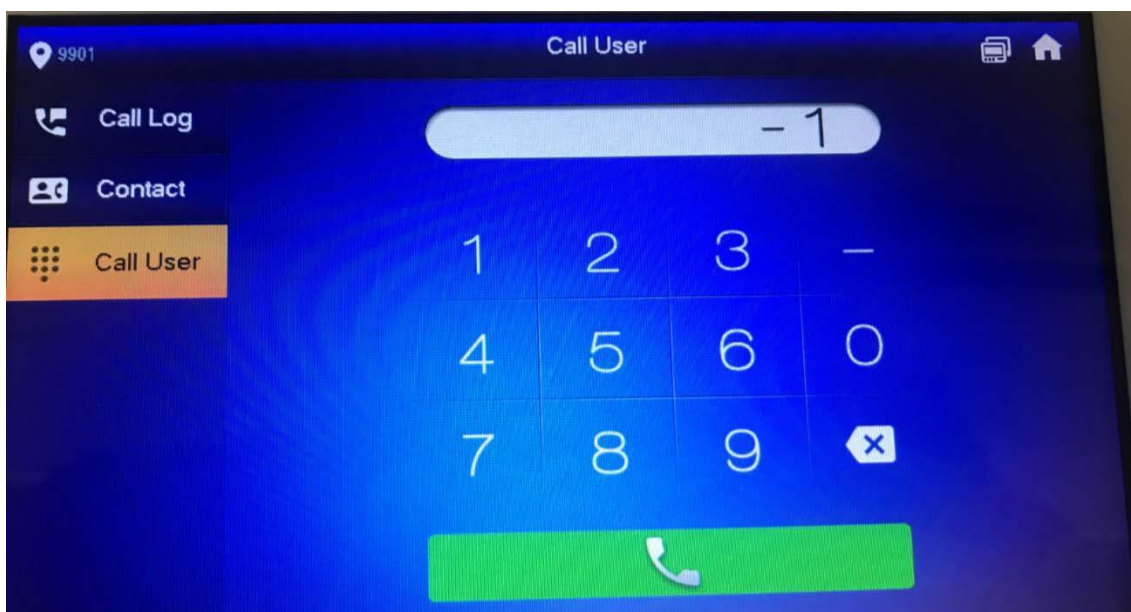
OK

После этого переключаем на основном домофоне ползунок в пункте “VTO Set” на OFF, ожидаем, переключаем на ON.



Теперь вызов будет осуществляться на два домофона одновременно.

Для звонка с основного домофона на расширение следует зайти в пункт “Call”, “Call User” набрать “-1” (номер расширения) и нажать кнопку вызова.



Если необходимо осуществить вызов с дополнительного домофона на мастер, то следует набрать номер основного домофона (в нашем случае 9901).

2.2 Добавление дополнительной ВЫЗЫВНОЙ ПАНЕЛИ

Важно!

В случае использования в системе более одной вызывной панели, одна из которых, **DHI-VTO2111DW-P**, перед настройкой оборудования следует изменить “VTO No.” (в настройках домофона отображается как “Middle No.”) на веб-интерфейсе устройства. Стандартный номер “6901” (см. скриншот ниже). **Например**, в нашем случае мы изменили номер на “6902”, если же данное действие не произвести, то вызывная панель **DHI-VTO2111DW-P** будет переписывать в настройках домофона данные о всех вызывных панелях на свои собственные. Таким образом всем вызывным панелям будет присваиваться информация вызывной панели **DHI-VTO2111DW-P**, в таком случае вызов будет исходить на все домофоны только с одной вызывной панели.

IP VDP Door Station Web Server V1.0

System Config

- Local Config
- LAN Config**
- Indoor Manager
- Network Config
- Video Set
- User Manager
- IPC Information
- WIFI Info
- UPnP Config
- Info Search
- Status Statistics
- Logout

LAN Config

Building No. 01

Building Unit No. 1

VTO No. 6902

Max Extension Index 5 Group Call

MGT Centre IP Address 10.22.5.254 Register to the MGT Centre

MGT Port No. 12801

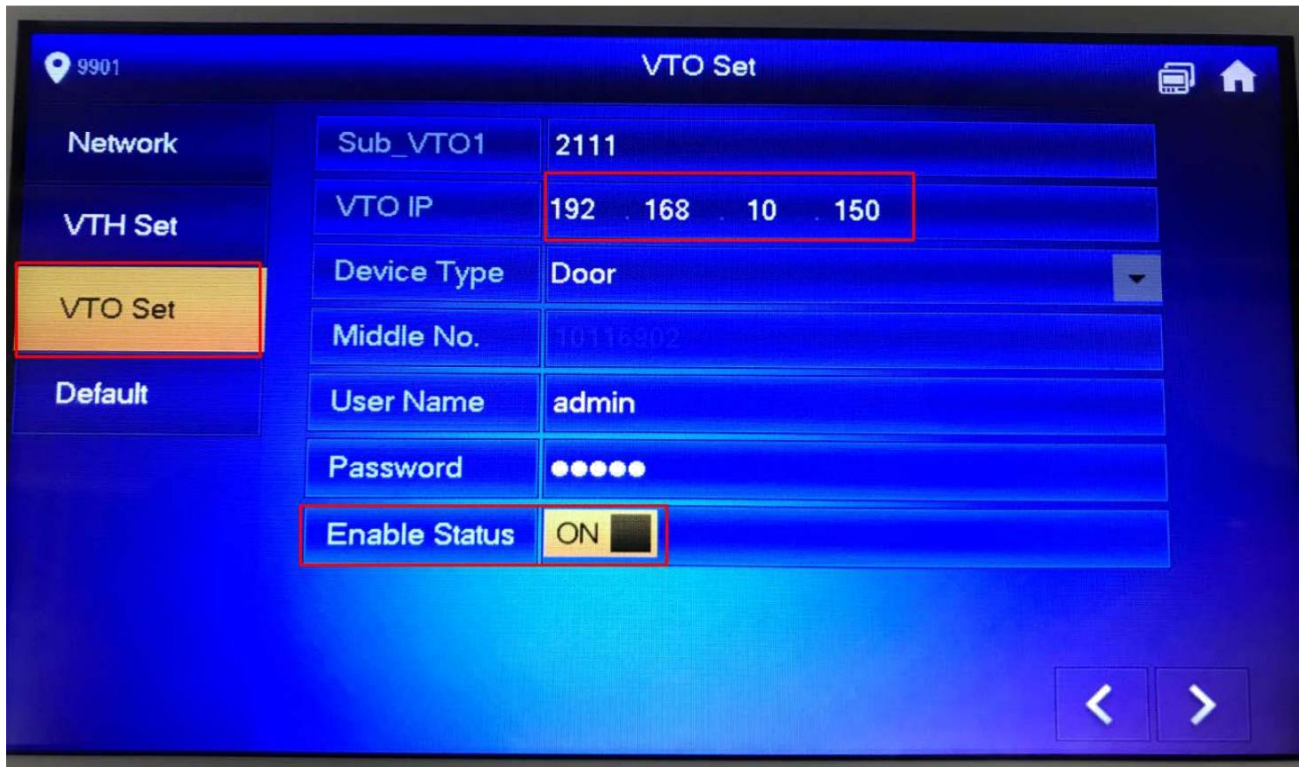
Call VTS Time 00 : 00 To 23 : 59 Call VTS Or Not

NoAnswer Transfer MGT Enable Disable Centre

Warning: The device needs reboot after modifying the config above.
If extensionCount changed, need reboot VTH and init VTH information again!

Default Refresh OK

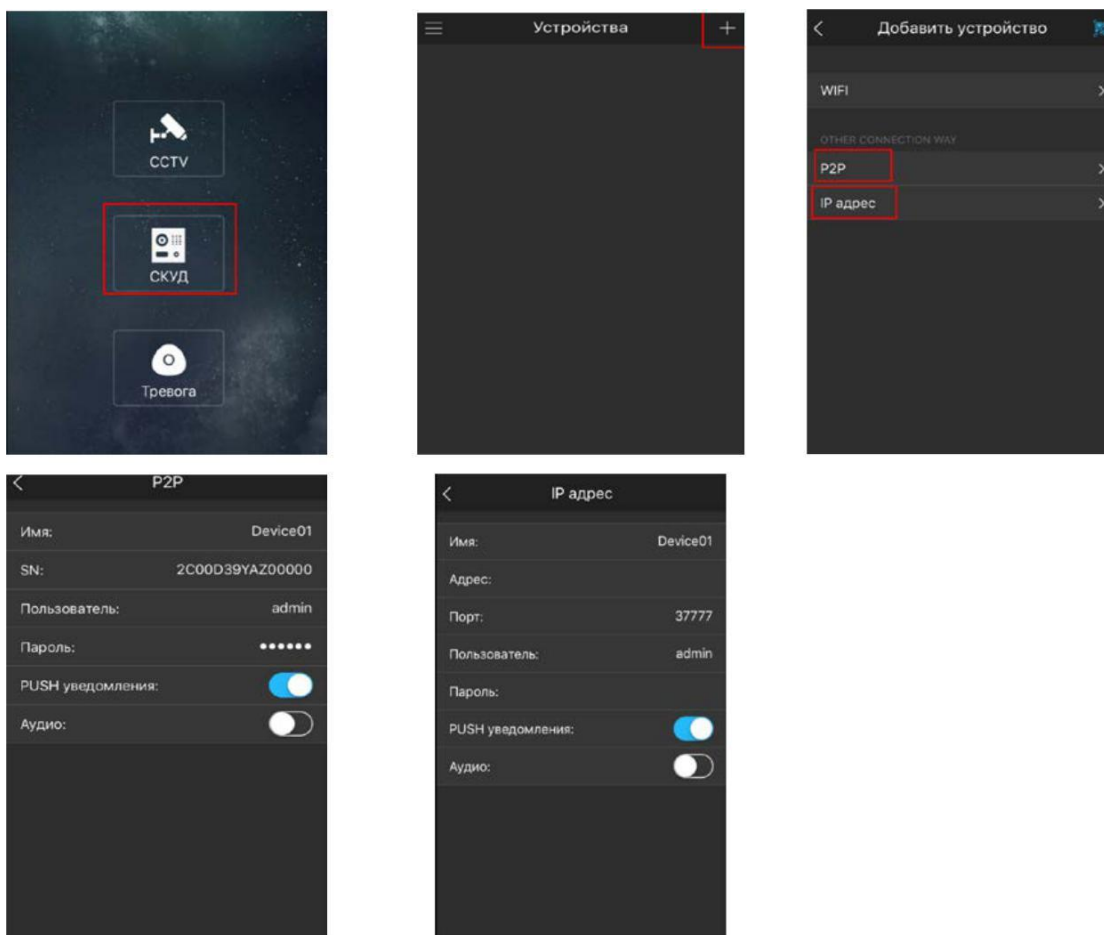
Дополнительная вызывная панель добавляется в пункте “Setting”, “VTO Set” с помощью стрелочек переключаем на “Sub_VTO1”. Прописываем ip-адрес дополнительной вызывной панели, логин и пароль, переключаем ползунок в режим OFF, ожидаем, переключаем в режим ON.



Далее заходим в "Setting" на **расширенном домофоне**, пункт "VTO Set", "Sub_VTO1" и активируем ползунок в режим ON.

3. Настройка удаленного доступа.

Для удаленного доступа используются мобильные приложения DMSS. Приложения доступны в AppStore и Play Market в зависимости от операционной системы мобильного устройства. Платформа Windows Phone не поддерживается. После скачивания программы DMS в главном меню выбираем “СКУД”, устройства, “+”.



Подключение может быть осуществлено двумя способами:

- 1) **P2P** – по серийному номеру устройства предварительно активировав функцию в веб-интерфейсе.

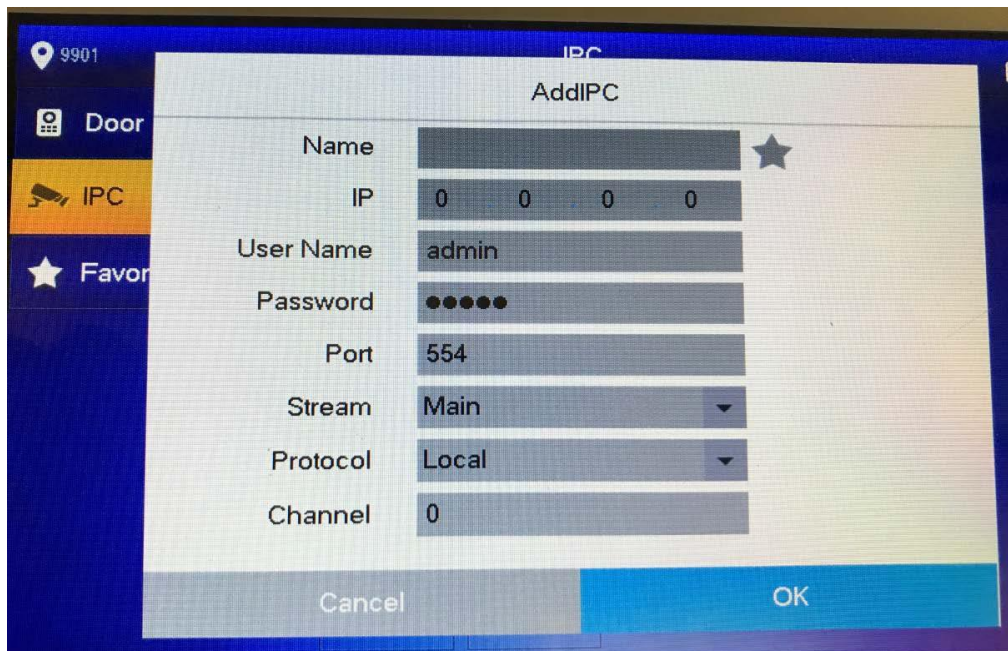


2) **Ip-адрес** – необходимо указать статический ip-адрес, осуществить проброс порта “37777” на роутере, указать логин и пароль.

После данной конфигурации вызовы будут автоматически перенаправляться и на Ваше мобильное устройство, присутствует возможность открытия замка.

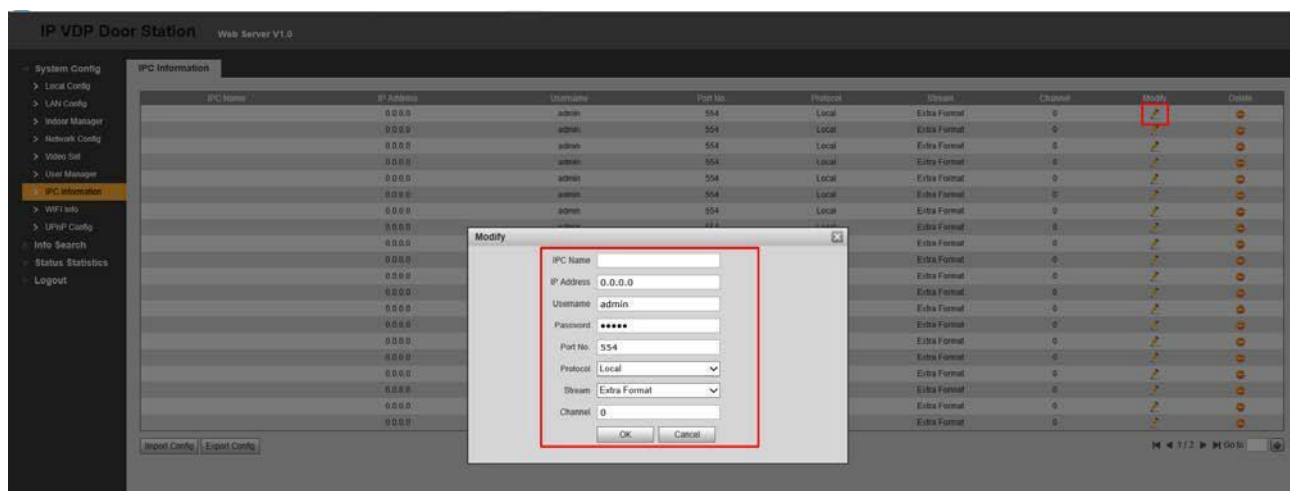
4. Добавление ip-камер

Ip-камеры добавляются в пункте “Monitor”, “IPC”. Через настройки домофона возможно добавить 8 ip-камер.



Максимально поддерживаемое разрешение составляет 720р. Поэтому рекомендуем выбирать в пункте “Stream”, “Extra”.

Также можно добавить ip-камеры на домофон через веб-интерфейс вызывной панели, которая подключена к домофону. Нажимаем “Modify”, вводим необходимые данные и после камера будет доступна для просмотра с домофона.



5. Добавление карт доступа

Добавление карт осуществляется через веб-интерфейс вызывной панели. Через пункт “System Config”, “Local Config”, “A&C Manager”, кнопка “Issue card”, после указываем номер Вашего домофона и имя.

