

1.2. Расстояние между задающим и исполнительным блоками при выдаче сигнала «Тревога» и расстояние при восстановлении в «Дежурный режим» (размыкание или замыкание контактов геркона) соответствуют табл. 2.

Таблица 2

Исполнение извещателя	На магнитопроводящем основании		На магнитонепроводящем основании	
	Расстояние при выдаче сигнала «Тревога», не более, мм	Расстояние при восстановлении в «Дежурный режим», не менее, мм	Расстояние при выдаче сигнала «Тревога», не более, мм	Расстояние при восстановлении в «Дежурный режим», не менее, мм
А2П ИБ, Б2П ИБ	65	30	80	45

1.3. Количество срабатываний извещателя в режимах коммутации постоянного тока, указанных в табл. 3, соответствуют значениям, приведенным в табл. 3.

Таблица 3

Исполнение извещателя	Ток, А	Напряжение, В	Максимальная мощность, Вт	Количество срабатываний
А2П ИБ, Б2П ИБ	от 0,001 до 0,03	от 0,02 до 25	0,75	10 <sup>6</sup>

- 1.4. Минимальное значение силы постоянного тока - 0,001 А.  
 1.5. Максимальное значение силы постоянного тока - 0,03 А.  
 1.6. Минимальное значение коммутируемого напряжения - 0,02 В.  
 1.7. Максимальное значение коммутируемого напряжения - 25 В.  
 1.8. Максимальное значение коммутируемой мощности - 0,75 Вт.  
 1.9. Выходное электрическое сопротивление замкнутых контактов извещателя - не более 0,5 Ом.  
 1.10. Извещатель сохраняет работоспособность в диапазоне температур от минус 50 до плюс 50° С и относительной влажности до 98% при температуре 35° С без конденсации влаги.  
 1.11. Извещатель рассчитан на непрерывную круглосуточную работу.  
 1.12. Срок службы извещателя - не менее 8 лет.  
 1.13. Масса извещателя - не более 150 г.  
 1.14. Диаметр крепежных отверстий - 5,5 мм.

## 2. СОДЕРЖАНИЕ ДРАГОЦЕННЫХ МЕТАЛЛОВ В ОДНОМ ИЗВЕЩАТЕЛЕ

Золото - 0,1699 мг  
 Рутений - 0,0472 мг

## 3. КОМПЛЕКТ ПОСТАВКИ

- 3.1. В комплект поставки извещателя входят:  
 - исполнительный блок - 1 шт.;  
 - задающий блок - 1 шт.;  
 - пластмассовый или металлический гофроуказ не менее 0,5 м - 1 шт.;  
 - паспорт - 1 шт. на одну транспортную упаковку.

## 4. МОНТАЖ ИЗВЕЩАТЕЛЯ

4.1. Монтаж извещателя на объекте производится в соответствии с требованиями РД 78.145-93 «Системы и комплексы охранной, пожарной и охранно-пожарной сигнализации. Правила производства и приемки работ».

4.2. Задающий блок устанавливается на подвижной части контролируемых поверхностей.

Исполнительный блок устанавливается на неподвижной части контролируемых поверхностей.

При необходимости перед монтажом кабель исполнительного блока помещают в пластмассовый или металлический гофроуказ из комплекта поставки.

### Специальные условия применения:

В извещателях ИО102-20 А2П ИБ, ИО102-20 Б2П ИБ знак «Х», стоящий после Ех-маркировки, означает, что для сохранения безопасных свойств при применении извещателей необходимо соблюдать следующие специальные условия:

- к эксплуатации извещателей должен допускаться персонал, имеющий соответствующую квалификацию и изучивший данный паспорт;
- при монтаже извещателей, изготавливаемых с постоянно присоединенным кабелем, необходимо предусмотреть соответствующее присоединение свободного конца кабеля в соответствии с требованиями п.14.1 ГОСТ 31610.0-2014 (IEC 60079-0:2011);
- извещатели необходимо размещать в местах, недоступных для прямого механического воздействия на них, т.к. корпуса извещателей были подвергнуты испытанию, соответствующему низкой опасности механических повреждений.

## 5. ТЕХНИЧЕСКОЕ ОБСЛУЖИВАНИЕ

5.1. В процессе эксплуатации извещатель следует осматривать не реже 1 раза в квартал.

При осмотре следует обращать внимание на:

- надежность крепления задающего и исполнительного блоков;
- исправность электрической изоляции;
- надежность подключения исполнительного блока к шлейфу сигнализации.

5.2. Подключать провода, а также устранять неисправности допускается только в обесточенном состоянии.

## 6. ХРАНЕНИЕ

6.1. Хранение извещателя в упаковке на складах потребителя должно соответствовать условиям хранения 1 по ГОСТ 15150.

6.2. В помещении для хранения не должно быть токопроводящей пыли, паров кислот и щелочей, а также газов, вызывающих коррозию и разрушающих изоляцию.

## 7. ГАРАНТИЙНЫЕ ОБЯЗАТЕЛЬСТВА

7.1. Предприятие - изготовитель гарантирует соответствие извещателя требованиям технических условий СТБ.425212.004 ТУ при соблюдении потребителем условий монтажа, эксплуатации, транспортирования и хранения.

Гарантийный срок эксплуатации 5 лет со дня ввода извещателя в эксплуатацию, но не более 5,5 лет со дня отгрузки с предприятия - изготовителя.

## 8. СВИДЕТЕЛЬСТВО О ПРИЕМКЕ

Партия извещателей охранных магнитоконтактных ИО102-20 \_\_\_\_\_ в количестве \_\_\_\_\_ шт. соответствует техническим условиям СТБ.425212.004 ТУ и признана годной к эксплуатации.

Подпись \_\_\_\_\_

Дата выпуска \_\_\_\_\_

Штамп ОТК \_\_\_\_\_

### Исполнительный блок (1) и задающий блок (2)

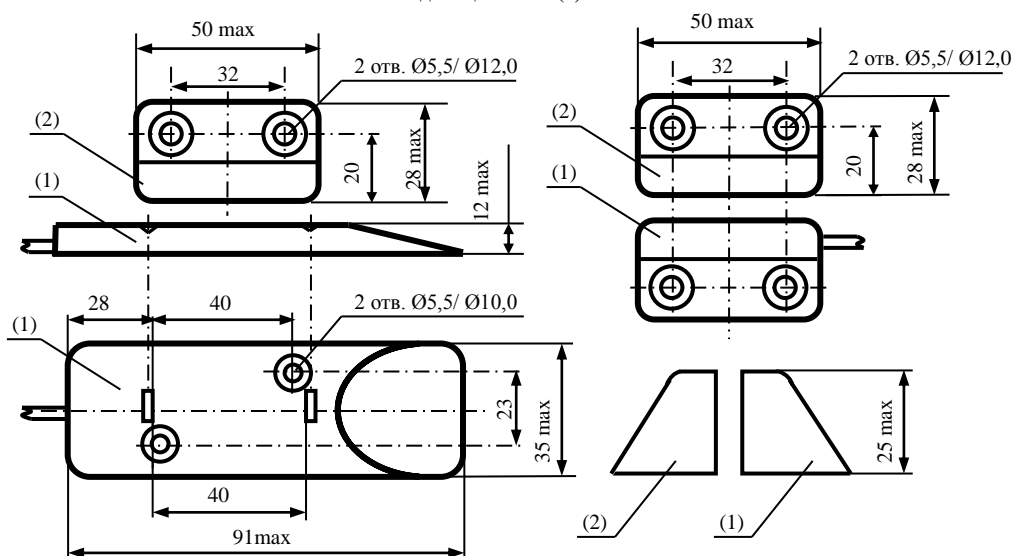


Рис.1

Рис.2

### Схема электрическая принципиальная: Два размыкающихся контакта

Режим тревоги

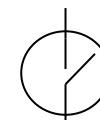


Рис.3



Декларация ТР ТС 020/2011  
 ЕАЭС N RU Д-РУ.РА01.В.25630/22  
 Декларация ТР ЕАЭС 037/2016  
 ЕАЭС N RU Д-РУ.РА01.В.52501/22

**ООО НПКФ «КОМПЛЕКТСТРОЙСЕРВИС»**  
 390011, г. Рязань, Куйбышевское шоссе, д. 14А, офис 14  
 Тел. (4912) 24-92-15, 24-92-14  
 E-mail: [info.kssr@yandex.ru](mailto:info.kssr@yandex.ru)

Сертификат соответствия № 04ИДЮ101.RU.C02144  
 Срок действия по 12.01.2025 г.

Сертификат на взрывозащиту №ЕАЭС RU С-РУ.АЖ58.В.02785/22  
 Срок действия по 03.05.2027 г.

**ИЗВЕЩАТЕЛИ  
 ОХРАННЫЕ ТОЧЕЧНЫЕ МАГНИТОКОНТАКТНЫЕ ВЗРЫВОЗАЩИЩЕННЫЕ  
 ИО102-20 А2П ИБ, ИО102-20 Б2П ИБ**

**ПАСПОРТ**

**1. ТЕХНИЧЕСКИЕ ДАННЫЕ**

1.1.Извещатели охранные точечные магнитоконтактные взрывозащищенные ИО102-20 А2П ИБ, ИО102-20 Б2П ИБ (далее извещатели) предназначены для блокировки гаражных ворот, ангаров, железнодорожных контейнеров, телефонных шкафов и других конструктивных магнитопроводящих (металлических) и магнитонепроводящих (алюминиевых, деревянных и т. д.) элементов зданий и сооружений на открывание или смещение с выдачей в шлейф приемно-контрольного прибора извещения о тревоге путем размыкания или замыкания контактов геркона.

Извещатели ИО102-20 А2П ИБ, ИО102-20 Б2П ИБ должны соответствовать требованиям технического регламента Таможенного союза ТР ТС 012/2011 «О безопасности оборудования для работы во взрывоопасных средах», устанавливающего на единой таможенной территории Таможенного союза единые обязательные для применения и исполнения требований к оборудованию для работы во взрывоопасных средах, иметь Ex-маркировку 1Ex ia IIB T6 Gb X по ГОСТ 31610.0-2014 (IEC 60079-0:2011), ГОСТ 31610.11-2014 (IEC 60079-11:2011).

Извещатели ИО102-20 А2П ИБ, ИО102-20 Б2П ИБ устанавливаются во взрывоопасных зонах помещений и наружных установок согласно ГОСТ IEC 60079-14-2013, гл. 7.3 ПУЭ и другим нормативным документам, регламентирующим применение электрооборудования во взрывоопасных зонах и связанного искробезопасными внешними цепями с электротехническими устройствами, установленными вне взрывоопасных зон.

Извещатель конструктивно состоит из исполнительного блока (геркон, помещенный в пластмассовый корпус) и задающего блока (магнит, установленный в пластмассовый корпус).

Конструкция извещателя обеспечивает степень защиты оболочки IP 44 по ГОСТ 14254.

Подключение датчика к шлейфу осуществляется с помощью кабеля длиной 0,6 м.

Извещатель в зависимости от конструктивного исполнения имеет дополнительные условные обозначения, приведенные в табл. 1.

Таблица 1

№ п/п	Обозначение	Тип корпуса	Тип геркона	Материал корпуса
1	ИО102-20 А2П ИБ	Рисунок 1	С двумя контактами (рис. 3)	Пластик
2	ИО102-20 Б2П ИБ	Рисунок 2	С двумя контактами (рис. 3)	Пластик