



**РУКОВОДСТВО ПО ЭКСПЛУАТАЦИИ
МЕХАНИЧЕСКОЙ СЕКЦИИ АНТИПАНИКА
«RTA-011»**

СОДЕРЖАНИЕ

1 НАЗНАЧЕНИЕ	2
2 УСЛОВИЯ ЭКСПЛУАТАЦИИ.....	2
3 ТРЕБОВАНИЯ ПО БЕЗОПАСНОСТИ	3
4 ТЕХНИЧЕСКИЕ ХАРАКТЕРИСТИКИ	3
5 КОМПЛЕКТ ПОСТАВКИ.....	4
6 УСТРОЙСТВО СЕКЦИИ АНТИПАНИКА.....	5
6.1 Стойка замковая и петельная «RTA-011»	5
6.2 Створка «RTA-011»	7
7 МОНТАЖ СЕКЦИИ АНТИПАНИКА	7
7.1 Подготовка секции к монтажу	8
7.2 Последовательность работ по монтажу	8
8 ХРАНЕНИЕ И ТРАНСПОРТИРОВКА.....	9
9 СЕРВИСНОЕ ОБСЛУЖИВАНИЕ.....	10
10 ДЕЙСТВИЯ С СЛУЧАЕ ОБНАРУЖЕНИЯ НЕИСПРАВНОСТЕЙ.....	10
Приложение 1. Условия гарантии на продукцию CARDDEX.....	12

Уважаемый покупатель!
Благодарим Вас за выбор механической секции Антипаника «RTA-011»
нашего производства.

Компания CARDDEX, как изготовитель приобретенной Вами механической секции Антипаника «RTA-011», гарантирует, что изделие прослужит Вам долго и надежно при соблюдении правил установки и эксплуатации.

Настоящее Руководство является эксплуатационным документом, объединенным с инструкциями по монтажу секции Антипаника «RTA-011», а также регламентом технического обслуживания, и предназначено для обязательного ознакомления ИТР и рабочих в качестве руководящего материала при установке секции Антипаника «RTA-011» и ее дальнейшей эксплуатации.

В настоящем Руководстве последовательно изложены характеристики и устройство секции Антипаника «RTA-011», операции монтажа и рекомендации по ее корректной установке.

При монтаже секции Антипаника «RTA-011», наряду с соблюдением требований данного Руководства, надлежит также руководствоваться следующими нормативными документами:

«Безопасность труда в строительстве» (СНиП 12-03-2001);
Федеральный закон от 22.07.2008 N 123-ФЗ (ред. от 29.07.2017) «Технический регламент о требованиях пожарной безопасности»;
СП 1.13130-2009 «Система противопожарной защиты. Эвакуационные пути и выходы».

1 НАЗНАЧЕНИЕ

Механические секции Антипаника серии «RTA-011» предназначены для управления потоками людей в помещениях на проходных. Они используются для ограничения зон прохода и быстрой организации открытого пространства в случае возникновения чрезвычайных ситуаций. Габариты секции позволяют разблокировать широкие зоны прохода и организовать открытый путь для экстренной эвакуации. При необходимости секции Антипаника обеспечивают возможность проноса крупногабаритных грузов и проезда инвалидных колясок.

2 УСЛОВИЯ ЭКСПЛУАТАЦИИ

Секция Антипаника «RTA-011» может эксплуатироваться в нерегулярно отапливаемых помещениях и помещениях с искусственно регулируемым климатическими условиями (исполнение УХЛЗ по ГОСТ 15150).

Значение рабочей температуры окружающего воздуха при эксплуатации от -10°C до +45°C. Рабочее значение относительной влажности воздуха 75% при $t = 15^\circ\text{C}$.

3 ТРЕБОВАНИЯ ПО БЕЗОПАСНОСТИ

Монтаж ограждения должен проводиться лицами, полностью изучившими данное руководство, с соблюдением общих правил выполнения монтажных работ.

ВНИМАНИЕ!

- При монтаже пользуйтесь только исправным инструментом;
- При выполнении монтажных работ используйте средства индивидуальной защиты глаз и органов дыхания от пыли;
- При установке секций ограждения до их закрепления будьте особенно внимательны и аккуратны, предохраняйте элементы секций от падения.

4 ТЕХНИЧЕСКИЕ ХАРАКТЕРИСТИКИ

Габаритные размеры в сборе (ширина x высота)	1460 x 1005 мм
Ширина зоны прохода	1200 мм
Масса (нетто)	не более 10 кг
Средний срок службы	8 лет

Габаритные размеры секции приведены на рисунке 4.1.

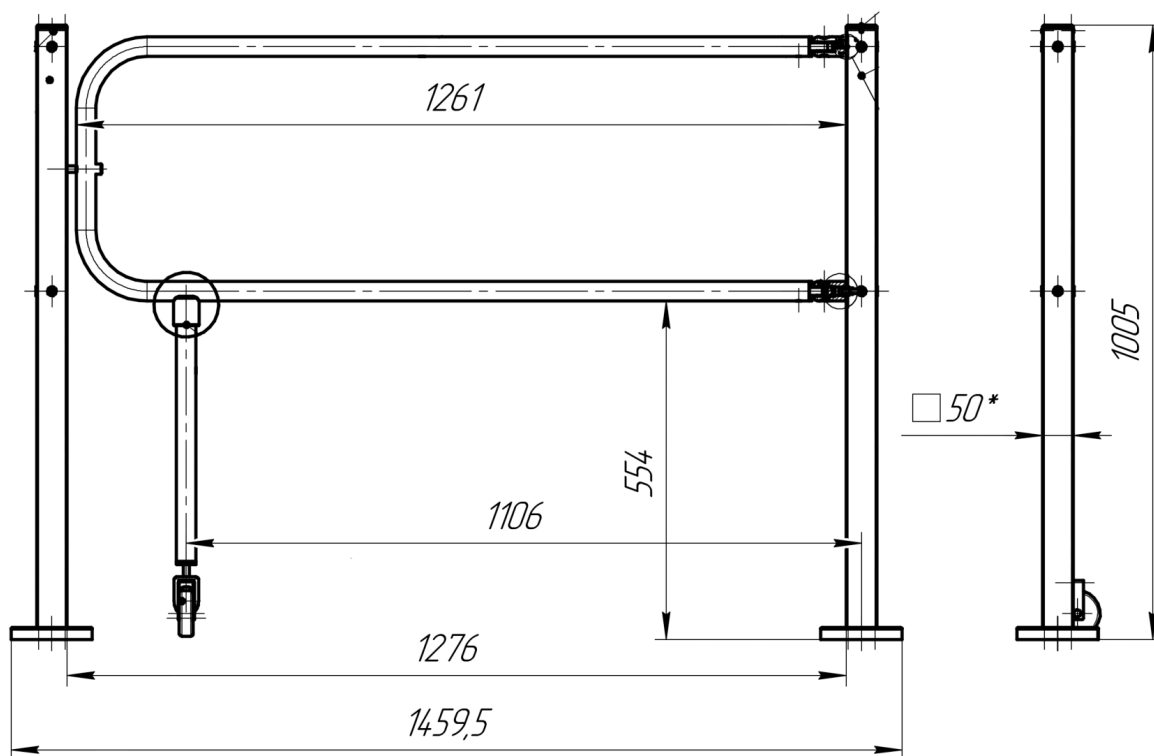


Рисунок 4.1 Габаритные размеры секции Антипаника «RTA-011»

5 КОМПЛЕКТ ПОСТАВКИ

Стойка петельная «RTA-011»	1
Стойка замковая «RTA-011»	1
Створка «RTA-011»	1
Знак «Аварийный выход» (в составе створки)	1
Колесная опора	1
Монтажный комплект	1

6 УСТРОЙСТВО СЕКЦИИ АНТИПАНИКА

Внешний вид секции Антипаника «RTA-011» и состав её основных элементов представлен на рисунке 6.1.

Состав секции: стойка петельная «RTA-011», стойка замковая «RTA-011», створка «RTA-011».

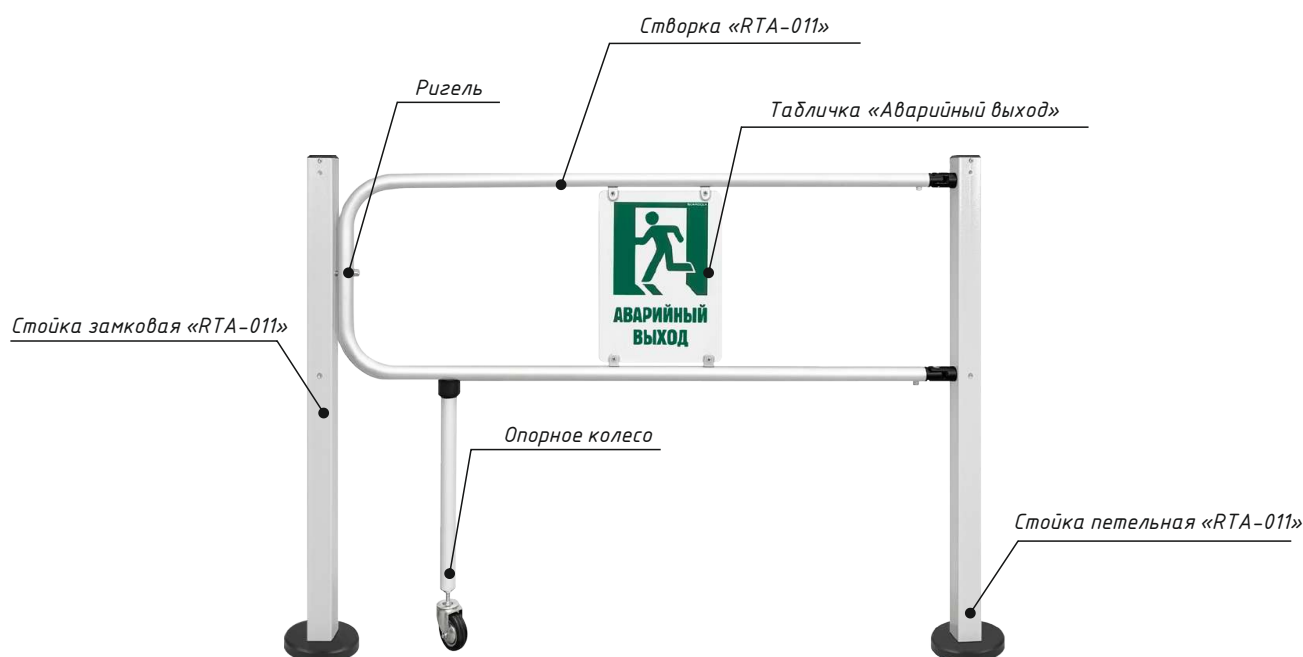


Рисунок 6.1 Состав секции Антипаника «RTA-011»

6.1 Стойка замковая и петельная «RTA-011»

Стойки выполнены в виде металлических конструкций и имеют стойкое к внешним воздействиям полимерное покрытие.

На рисунке 6.1.1 представлена замковая стойка «RTA-011», изображенная с четырех сторон.

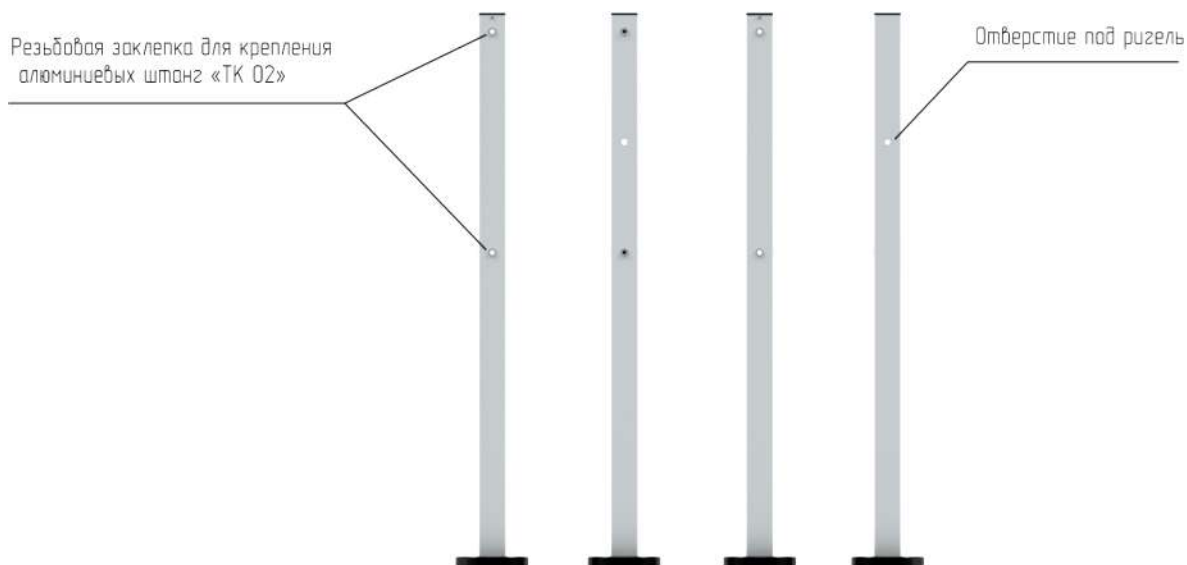


Рисунок 6.1.1 Замковая стойка «RTA-011»

На рисунке 6.1.2 представлена петельная стойка «RTA-011», изображенная с четырех сторон.

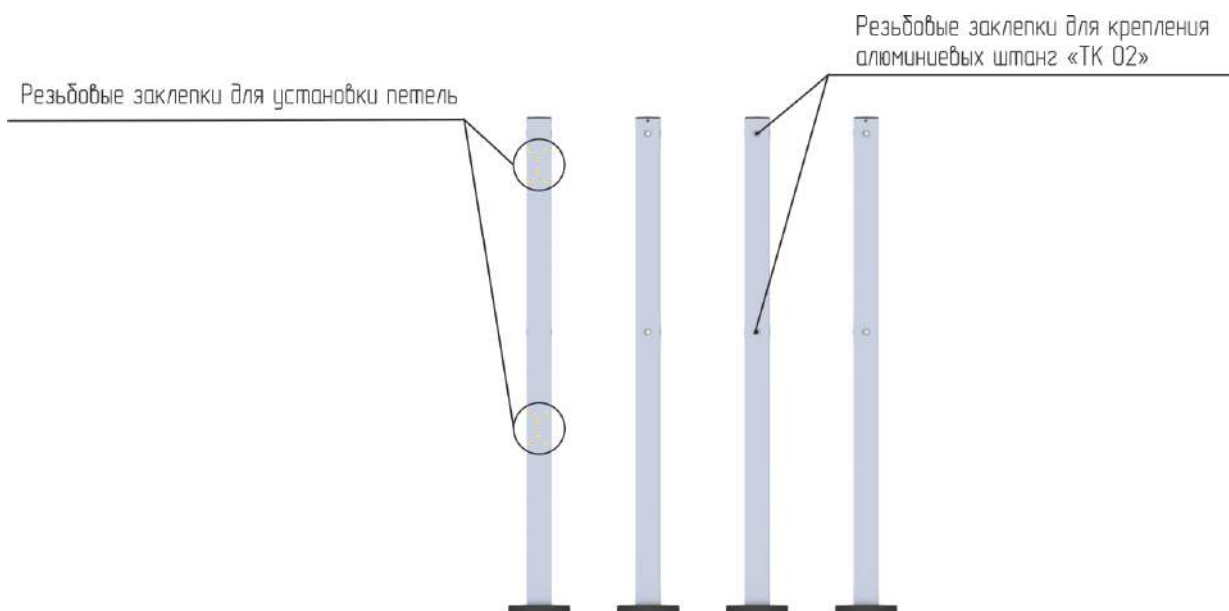


Рисунок 6.1.2 Стойка петельная «RTA-011»

6.2 Створка «RTA-011»





Створка поставляется в собранном виде и состоит из: поворотной дуги, ригеля для блокировки прохода, шарнирного соединения для установки на петельную стойку, таблички «Аварийный выход».



Рисунок 6.2.1 Створка «RTA-011»

7 МОНТАЖ СЕКЦИИ АНТИПАНИКА

Для монтажа секции «RTA-011» вам понадобятся следующие инструменты:

-  · электроперфоратор;
-  · сверло твердосплавное под анкеры;
-  · отвертка с крестообразным шлицем;
-  · ключи торцовые;



· набор шестигранных ключей;



· уровень;



· рулетка.

7.1 Подготовка секции к монтажу

Подготовка к монтажу секции производится в следующей последовательности:

- 1) Распаковка и осмотр на предмет целостности, отсутствия видимых повреждений и дефектов;
- 2) Проверка комплекта поставки;
- 3) Осмотр фундамента (пола), на который предполагается производить установку секции. Убедитесь в прочности и твердости пола;
- 4) Определение расположения секции и с тем, в какую сторону она будет открываться. После этого приступить к сборке и монтажу секции;

Требования к фундаменту (полу):

- Пол должен быть бетонным не ниже марки 400;
- Толщина не менее 150 мм;
- Поверхность должна быть ровной и не иметь дефектов (выбоин, наплывов и т.п.).

7.2 Последовательность работ по монтажу

- 1 Накрутите на опорное колесо гайку М8 (она выполняет функцию контргайки);
- 2 Закрутите резьбовую ось опорного колеса в основание опорной планки створки (рисунок 7.2.2)
- 3 Установите на створку две петли с помощью винтов М4х20;
- 4 Выставьте петлевую стойку в месте монтажа. Через отверстия в основании произведите их разметку на установочной поверхности;
- 5 Подготовьте отверстия в полу для крепления петлевой стойки;

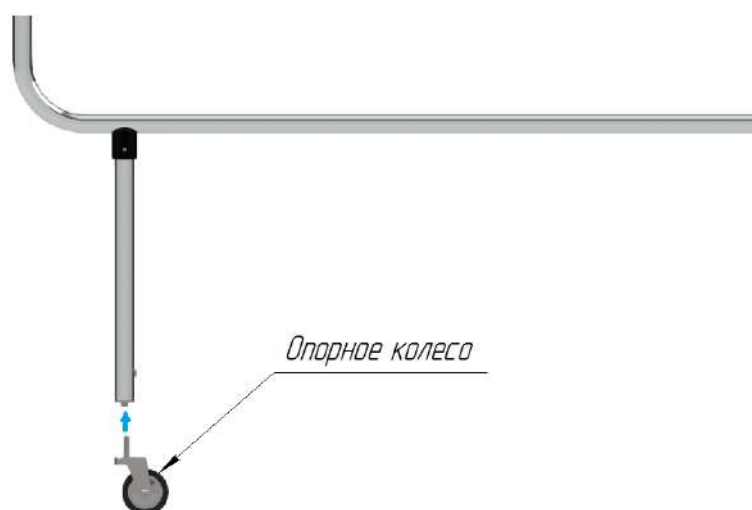


Рисунок 7.2.2 Установка опорного колеса

- 6 Закрепите петлевую стойку с помощью анкерных болтов (*в комплект поставки анкера не входят*), предварительно выставив её вертикально с помощью уровня (для выравнивания допускается использование монтажных прокладок);
- 7 Соедините створку с петлевой стойкой с помощью петель и винтов М4х20;
- 8 Поставьте замковую стойку в месте предполагаемого монтажа на расстояние длины створки от замковой стойки. Совместите отверстие под ригель на стойке с ригелем на створке. Через отверстия в основании произведите их разметку на установочной поверхности;
- 9 Подготовьте отверстия в полу для крепления замковой стойки;

8 ХРАНЕНИЕ И ТРАНСПОРТИРОВКА

Секцию в оригинальной упаковке производителя можно перевозить в контейнерах, закрытых железнодорожных вагонах, герметизированных отсеках самолетов, а также автомобильным транспортом с защитой от прямого воздействия атмосферных осадков и пыли в соответствии с правилами перевозки грузов, действующими на каждом виде транспорта. Хранение секции допускается в помещениях при температуре окружающего воздуха от -20 до $+50^{\circ}\text{C}$ и значении относительной влажности воздуха до 98% при 25°C без конденсации влаги.

В случае, если транспортирование или хранение секции происходило при отрицательных температурах или повышенной влажности воздуха, перед вводом её в эксплуатацию секция должна быть выдержана в закрытом помещении с нормальными климатическими условиями без оригинальной упаковки в течение не менее 12 часов.

9 СЕРВИСНОЕ ОБСЛУЖИВАНИЕ

В процессе эксплуатации секции Антипаника «RTA-011» необходимо проводить её регулярное сервисное обслуживание. От регулярности и качества обслуживания будет зависеть исправность работы и срок службы изделия.

Проведение сервисного обслуживания возможно как с привлечением специализированных обслуживающих организаций, так и своими силами. Самостоятельное проведение сервисного обслуживания возможно только при наличии необходимой квалификации и согласно данному разделу настоящего Руководства.

При заключении договора на плановое обслуживание со специализированной сервисной организацией ее сотрудники будут посещать объект для проведения обслуживания оборудования с периодичностью, установленной договором.

Виды сервисного обслуживания секции Антипаника «RTA-011» отличаются периодичностью и набором технологических операций.

Этапы технологических операций сервисного обслуживания секции включают в себя:

- Проверку крепления стоек к полу;
- Проверку винтовых соединений и их протяжка;
- Смазку петель.

10 ДЕЙСТВИЯ В СЛУЧАЕ ОБНАРУЖЕНИЯ НЕИСПРАВНОСТЕЙ

В случае обнаружения заводского брака или каких-либо неисправностей, возникших по вине Изготовителя и произошедших во время приемки, установки или эксплуатации секции, необходимо произвести следующие действия:

- 1 Заполнить электронную форму рекламации на сайте www.carddex.ru и проинформировать о поломке или неисправности сервисную службу CARDDEX по телефону;
- 2 Проверить наличие действующего гарантийного талона на рекламационное оборудование;



ВНИМАНИЕ!

Отсутствие действующего, корректно заполненного гарантийного талона лишает пользователя права на бесплатный гарантийный ремонт.

- 3 При необходимости по запросу сервисной службы предоставить номер гарантийного талона и дополнительную информацию по неисправному изделию. Специалисты сервисной службы CARDDEX определяют, возможно ли решить возникшую проблему удаленно;
- 4 Если после обращения в сервисную службу проблема не решена удаленно, пользователю необходимо обратиться в ближайший аккредитованный сервисный центр CARDDEX в зависимости от региона нахождения или произвести отправку неисправного изделия или его части непосредственно в службу сервиса компании CARDDEX для проведения диагностики неисправности;
- 5 На основании результатов диагностики аккредитованным сервисным центром или сервисной службой CARDDEX будет произведена бесплатная гарантийная замена или ремонт неисправного узла изделия или предоставлен мотивированный письменный отказ.

**ВНИМАНИЕ!**

При отправке неисправного изделия или его части в сервисную службу CARDDEX необходимо приложить оригинал гарантийного талона на это изделие.

Приложение 1. Условия гарантии на продукцию CARDDEX

Общество с ограниченной ответственностью НПО «КАРДДЕКС» (далее по тексту CARDDEX или Изготовитель) публикует условия гарантии на свою продукцию, являющиеся публичной офертой (предложением) в адрес физических и юридических лиц (далее по тексту Покупатель) в соответствии со статьей 435 и пунктом 2 статьи 437 Гражданского Кодекса Российской Федерации. Настоящая оферта в полном объеме и без исключений принимается любым физическим или юридическим лицом, пользующимся продукцией под маркой CARDDEX на территории Российской Федерации.

Гарантийные обязательства

Гарантийные обязательства на продукцию CARDDEX действуют в течение установленного гарантийного срока изделия, или его комплектующих частей, и подразумевают гарантийное обслуживание изделия в случае обнаружения в нем аппаратных дефектов, связанных с материалами и сборкой.

Гарантийные обязательства распространяются только на изделия CARDDEX, проданные через официальных партнеров CARDDEX, и действуют только в стране первичной продажи изделия.

Гарантийные обязательства не распространяются на поставляемое с изделием программное обеспечение и могут не распространяться на некоторые части изделия.

Гарантийное обслуживание осуществляется непосредственно у Изготовителя или через авторизованные сервисные центры CARDDEX, расположенные на территории страны приобретения изделия.

Гарантийные обязательства распространяются только на изделия, предоставленные Изготовителю или в авторизованный сервисный центр CARDDEX вместе с правильно



ВНИМАНИЕ!

При покупке продукции CARDDEX внимательно проверяйте гарантийный талон на корректность заполнения со стороны организаций продавца и установщика.

В рамках гарантийного обслуживания, CARDDEX на свое усмотрение производит бесплатный ремонт изделия, либо его замену на аналогичное или эквивалентное по функциям и надежности изделие.

CARDDEX не гарантирует совместимость встроенного программного обеспечения при взаимодействии с аппаратными или программными средствами других производителей, если иное не оговорено в прилагаемой к изделию документации.

CARDDEX не несет ответственности за возможный вред, прямо или косвенно нанесенный людям, домашним животным или любому имуществу, если это произошло в результате использования изделия не по назначению, несоблюдения правил и условий эксплуатации или хранения изделия, умышленных или неосторожных действий потребителя или третьих лиц.

Основанием для отказа в гарантийном обслуживании являются следующие обстоятельства:

- отсутствует гарантийный талон на изделие;
- гарантийный талон не заполнен, заполнен не полностью, заполнен неразборчиво или содержит исправления;
- серийный номер изделия или его сервисный код изменен, не читается или читается неоднозначно;
- изделие использовалось не по назначению или не в соответствии с инструкцией по эксплуатации;
- изделие перестало работать в результате загрузки в него программного обеспечения, не распространяемого через службу поддержки или веб-сайт carddex.ru;
- устройство получило повреждения из-за подключения к нему дефектного оборудования сторонних фирм;
- изделие вышло из строя по причине проникновения в него посторонних предметов, веществ или жидкостей, насекомых, в результате затопления, пожара, неправильной
- изделие вскрывалось, переделывалось или ремонтировалось не уполномоченными на то лицами или сервисными центрами;
- изделие пострадало при транспортировке.

За исключением гарантий, указанных в гарантийном талоне, Изготовитель не предоставляет никаких других гарантий относительно совместимости покупаемого изделия с программным обеспечением или изделиями производства других компаний, или гарантий годности для конкретной цели, не предусмотренной эксплуатационной документацией на это изделие.

Гарантийный ремонт

Срок ремонта определяется Изготовителем при сдаче оборудования в ремонт.

Расходы по транспортировке изделия к месту ремонта и обратно несет Покупатель, если иное не оговорено в договоре на поставку изделия.

Расходы по отправке Покупателю из ремонта малогабаритных изделий (до 5 кг) в пределах простого тарифа почты России несет Изготовитель.

В целях сокращения сроков ремонта рекомендуется сразу после возникновения неисправности заполнить бланк рекламации на интернет сайте компании <https://carddex.ru> и отправить его в сервисную службу компании. Изготовитель оставляет за собой право не принимать в ремонт изделия у Покупателей, не заполнивших бланк рекламации изделия.

Выезд и обслуживание изделий на месте установки не входит в гарантийные обязательства компании CARDDEX, и осуществляется за отдельную плату.

Гарантией не предусматриваются претензии относительно технических параметров изделий, если они соответствуют указанным Изготовителем.

Наши товары относятся к технически сложным товарам, поэтому Изготовитель не принимает обратно исправное оборудование, если оно, по каким-либо причинам, не подошло Покупателю.

Если в результате проведенной Изготовителем или аккредитованным им сервисным центром экспертизы рекламационного изделия дефекты в нем не обнаружатся, то Покупатель должен

Гарантийный срок

Установленный для изделия или его части стандартный гарантийный срок указан в прилагаемом к изделию гарантийном талоне.

Гарантийный срок исчисляется с документально подтвержденной даты приобретения изделия первым конечным покупателем.

Независимо от даты продажи изделия, его стандартный гарантийный срок не может превышать максимальный срок гарантии.

Максимальный срок стандартной гарантии включает в себя установленный гарантийный срок изделия или его части, увеличенный на 12 календарных месяцев, и исчисляется от даты производства изделия.

ТЕХНИЧЕСКАЯ ПОДДЕРЖКА

По вопросам, связанным с работой сервисных центров компании, пожалуйста, обращайтесь в Департамент сервисного обслуживания **CARDDEX** по бесплатному телефону **8 800 333-93-36**

E-mail: support@carddex.ru

302520, Орловская область, Орловский район, пос. Знаменка, ул. Заречная, д.16а

Тел.: 8 (499) 64-333-69