

ООО «КАЛИБР»

СДЕЛАНО В РОССИИ

Мастер станция Sonar SNA-8502.

Модуль расширения мастер станции Sonar SNA-8502-EX.

---

Руководство по эксплуатации (паспорт)



Москва 2022 г.

SNA-8502 – R2.0209.0301-01

SNA-8502-EX – R2.0209.0302-02

*Настоящее руководство по эксплуатации (паспорт) предназначено для использования специалистами, имеющими необходимые квалификацию и навыки для работы с системами оповещения и обратной связи, а также допуск к электромонтажным работам 3 группы.*

## ТРЕБОВАНИЯ БЕЗОПАСНОСТИ.

Мастер станция Sonar SNA-8502 и модуль расширения мастер станции Sonar SNA-8502-EX разработаны и испытаны с целью обеспечения соответствия требованиям электрической безопасности. Конструкция изделий предусматривает длительную безотказную работу. Срок службы изделий может значительно сократиться из-за неправильного обращения с ними при распаковке и установке.

Для обеспечения правильной работы изделий Вам следует придерживаться приведенных ниже рекомендаций:

- Перед монтажом изделий проверьте правильность подготовки соединений. Неправильно выполненные соединения могут привести к электрическим помехам, поломкам, некорректной работе устройств.
- Изделия должны устанавливаться и подключаться только к приборам, предназначенным для этого, и отвечающим всем необходимым техническим и климатическим требованиям.
- Нецелевое использование изделий, а также несоблюдение элементарных правил обращения с электронными устройствами может повлечь за собой выход изделий из строя.

## ОПИСАНИЕ И НАЗНАЧЕНИЕ.

Мастер станция Sonar SNA-8502 (далее «мастер станция») и модуль расширения мастер станции Sonar SNA-8502-EX (далее «модуль расширения») представляют собой электронные устройства для работы в составе IP-системы обратной связи, оповещения и управления эвакуацией (СОУЭ) в зданиях и сооружениях и являются составной частью комплекса технических средств противопожарной защиты.

Мастер станция предназначена для работы в качестве:

- Станция дежурного оператора, с двухсторонней связью, в составе IP-системы обратной связи SONAR;
- Микрофонная консоль оператора IP-системы служебной громкоговорящей связи SONAR.

Модуль расширения предназначен для работы в качестве:

- Дополнение к станции дежурного оператора, с двухсторонней связью, в составе IP-системы обратной связи SONAR, реализующего функцию быстрого вызова на все вызывные панели, подключенные к контроллеру (либо к группе контроллеров), адрес которого (которых) присвоен кнопке модуля расширения;

- Дополнение к микрофонной консоли оператора IP-системы служебной громкоговорящей связи SONAR, реализующего функцию быстрого набора номера зоны трансляции.

Мастер станция и модуль расширения производятся в металлическом корпусе с пластиковой панелью, размещаются на рабочем месте оператора (диспетчера).

По способу защиты от поражения электрическим током устройства соответствуют классу 1 (ГОСТ 12.2.007.0-75).

Мастер станция осуществляет:

- Прием входящих вызовов с вызывных панелей;
- Исходящие вызовы на вызывные панели;
- Вещание через громкоговорители выбранных вызывных панелей;
- Прослушивание обстановки через микрофоны вызывных панелей;
- Управление трансляцией с контроллеров IP-системы громкоговорящей связи.

Модуль расширения является пассивным прибором и подключается к мастер станции Sonar SNA-8502.

Имеет восемь кнопок, на которые могут быть назначены различные функции.

## ТЕХНИЧЕСКИЕ ДАННЫЕ.

### Мастер станция:

- Корпус из металла, пластиковая панель с кнопками;
- Питание 24 В / 0,25 А;
- Потребляемая мощность  $\leq 6$  Вт.

Подключение мастер станции к системе осуществляется через LAN, по кабелю UTP-5е или выше. Коннекторы должны быть обжаты по стандарту TIA/EIA-568В.

Разъёмы для подключения:

- Аудиовход (TRS 3,5 мм) для подключения источника сигнала линейного уровня;
- Аудиовыход (TRS 3,5 мм) для подключения к внешнему усилителю;
- Разъём RJ-45 – сетевой интерфейс, для подключения к локальной сети;
- Разъём для подключения модуля расширения Sonar SNA-8502-EX.

Характеристики аудио:

- Аудио кодеки – MP3 (16-192 кб/с) / PCM (22,050-44,1 кГц, 16 бит);
- Диапазон частот – 20 Гц-16 кГц;
- Соотношение сигнал/шум –  $\geq 90$  дБ;
- Задержки аудио – при вещании  $\leq 100$  мс, при внутренней связи  $\leq 30$  мс.

Параметры LCD:

- TFT 1.8", разрешение 128x160.

Сетевые характеристики:

- Сетевые протоколы – TCP, UDP, ARP, ICMP, IGMP;
- Скорость передачи данных – 10/100 Мб/с.

Габаритные размеры – 242x121x64 мм.

Масса: нетто – 0,9 кг., брутто – 1,05 кг.

### Модуль расширения:

- Корпус из металла, пластиковая панель с кнопками;
- Питание осуществляется от мастер станции по шлейфу;
- Потребляемая мощность  $\leq 5$  Вт.

Подключение модуля расширения к мастер станции осуществляется через восьмизильный шлейф.

Габаритные размеры – 242x121x64 мм.

Масса: нетто – 0,6 кг., брутто – 0,75 кг.

Мастер станция и модуль расширения могут эксплуатироваться при температуре окружающей среды от 0 до плюс 40 °С и относительной влажности воздуха до 93 %.

### ТЕХНИЧЕСКОЕ ОБСЛУЖИВАНИЕ.

Техническое обслуживание должно производиться потребителем. Персонал, необходимый для технического обслуживания изделия, должен иметь доступ к работе с электроустановками, напряжением до 1000 В и быть ознакомлен с настоящим руководством.

С целью поддержания исправности изделия в период эксплуатации, необходимо проведение регламентных работ, которые включают в себя периодический (не реже одного раза в три месяца) внешний осмотр, удаление пыли мягкой тканью (без вскрытия корпуса), проверку работоспособности автоматики. Также необходимо визуально проверять техническое состояние разъемов оборудования, проверять надежность крепления разъемов и при необходимости исправлять возникшие дефекты соединения.

### ТРАНСПОРТИРОВКА И ХРАНЕНИЕ.

Мастер станция и модуль расширения в транспортной упаковке перевозятся любым видом крытых транспортных средств (в железнодорожных вагонах, закрытых автомашинах, трюмах и отсеках судов, герметизированных отапливаемых отсеках самолетов и т.д.) в соответствии с требованиями действующих нормативных документов.

Расстановка и крепление в транспортных средствах транспортных упаковок с изделиями должны обеспечивать их устойчивое положение, исключать возможность смещения.

Условия транспортировки в части воздействия климатических факторов должны соответствовать условиям хранения 5 по ГОСТ 15150.

Хранение изделий в упаковке на складах изготовителя и потребителя должно соответствовать условиям хранения 2 по ГОСТ 15150.

### ГАРАНТИИ ИЗГОТОВИТЕЛЯ.

Предприятие-изготовитель гарантирует комплектность и качество изделия в соответствии с документацией, поставляемой с изделием, при соблюдении Потребителем:

- условий транспортировки, хранения, эксплуатации, приведенных в соответствующих разделах руководства по эксплуатации на изделие;

- при выполнении рекомендаций по периодичности технического обслуживания, приведенных в разделах о техническом обслуживании руководства по эксплуатации изделия.

Гарантийный срок эксплуатации изделия – 12 месяцев со дня ввода в эксплуатацию, но не более 24 месяцев с момента изготовления.

Ввод изделия в эксплуатацию, должен быть подтвержден актом ввода в эксплуатацию (заполняется соответствующий раздел в документации на изделие).

С требованиями к оборудованию «SONAR», передаваемому в сервисный центр, и правилами доставки и получения оборудования можно ознакомиться на сайте SONAR в разделе "ПОДДЕРЖКА" (<http://sonarpro.ru/support>).

Изделие подлежит снятию с гарантийного обслуживания в следующих случаях:

- при истечении гарантийного срока;
- при нарушении условий хранения, транспортировки или эксплуатации, указанных в руководстве по эксплуатации изделия;
- при хранении изделия в условиях, не соответствующих условиям эксплуатации в упаковке, целостность которой нарушена;
- при нарушении пломб предприятия-изготовителя на изделии (если изделие опломбировано);
- при наличии на изделии механических повреждений, в том числе, возникших вследствие небрежности при транспортировке и монтаже;
- при наличии следов постороннего вмешательства в изделие или самостоятельного ремонта изделия, а также ремонта организациями или частными лицами, не уполномоченными на это производителем;
- при нанесении ущерба изделию в результате умышленных или ошибочных действий Потребителя;
- при нанесении ущерба изделию или его утери, вследствие обстоятельств непреодолимой силы.

А также, гарантийные обязательства не распространяются на ущерб, дефект, неудовлетворительное функционирование, возникшие в результате:

- сбоев в работе при неправильном подключении, при перегрузке оборудования по входу или выходу, короткого замыкания на выходе, подаче недопустимых напряжений и т.д.;
- повреждений, вызванных попаданием внутрь оборудования посторонних предметов, различных жидкостей, насекомых и т.д.;
- эксплуатации оборудования в помещении с недопустимыми климатическими условиями, недопустимой влажностью, недопустимым уровнем пыли;
- повреждений, вызванных превышением напряжения питающей сети;
- использования некачественных расходных материалов (дисков, USB-накопителей, крепежных материалов и т.д.);
- повреждений, вызванных нарушением правил проведения или не проведения профилактических работ, предусмотренных руководством пользователя;
- повреждений, вызванных использованием оборудования в целях, не предусмотренных руководством пользователя.

## КОМПЛЕКТ ПОСТАВКИ.

В комплект поставки мастер станции входит:

- Мастер станция Sonar SNA-8502 – 1 шт.;
- Микрофон на гибкой стойке – 1 шт.;
- Руководство по эксплуатации (паспорт) – 1 шт.;
- Упаковка – 1 шт.

В комплект поставки модуля расширения входит:

- Модуль расширения мастер станции Sonar SNA-8502-EX – 1 шт.;
- Шлейф для подключения к мастер станции – 1 шт.;
- Пластина сопряжения – 1шт.;
- Комплект крепления пластины сопряжения – 1 шт.;
- Комплект маркировочных этикеток – 3 шт.;
- Руководство по эксплуатации (паспорт) – 1 шт.;
- Упаковка – 1 шт.

## ДАнные ОБ ИЗДЕЛИИ.

При обнаружении дефектов изделия Потребитель составляет рекламацию, в которой указывает данные об изделии (серийный номер) и претензии к нему.

Рекламация направляется в адрес предприятия-изготовителя не позднее окончания гарантийного срока. Бланк рекламации можно скачать по ссылке: <http://sonarpro.ru/support>

В случае выхода изделия из строя или нарушений в его работе в период гарантийного обслуживания, необходимо обратиться в центр приема и получения оборудования по адресу: 119 530, Москва, Очаковское шоссе, д. 40, стр. 3.

Телефон тех. поддержки: 8 800 600 12 12.

Адрес изготовителя: 125438, г.Москва, 2-ой Лихачевский переулок, д.7

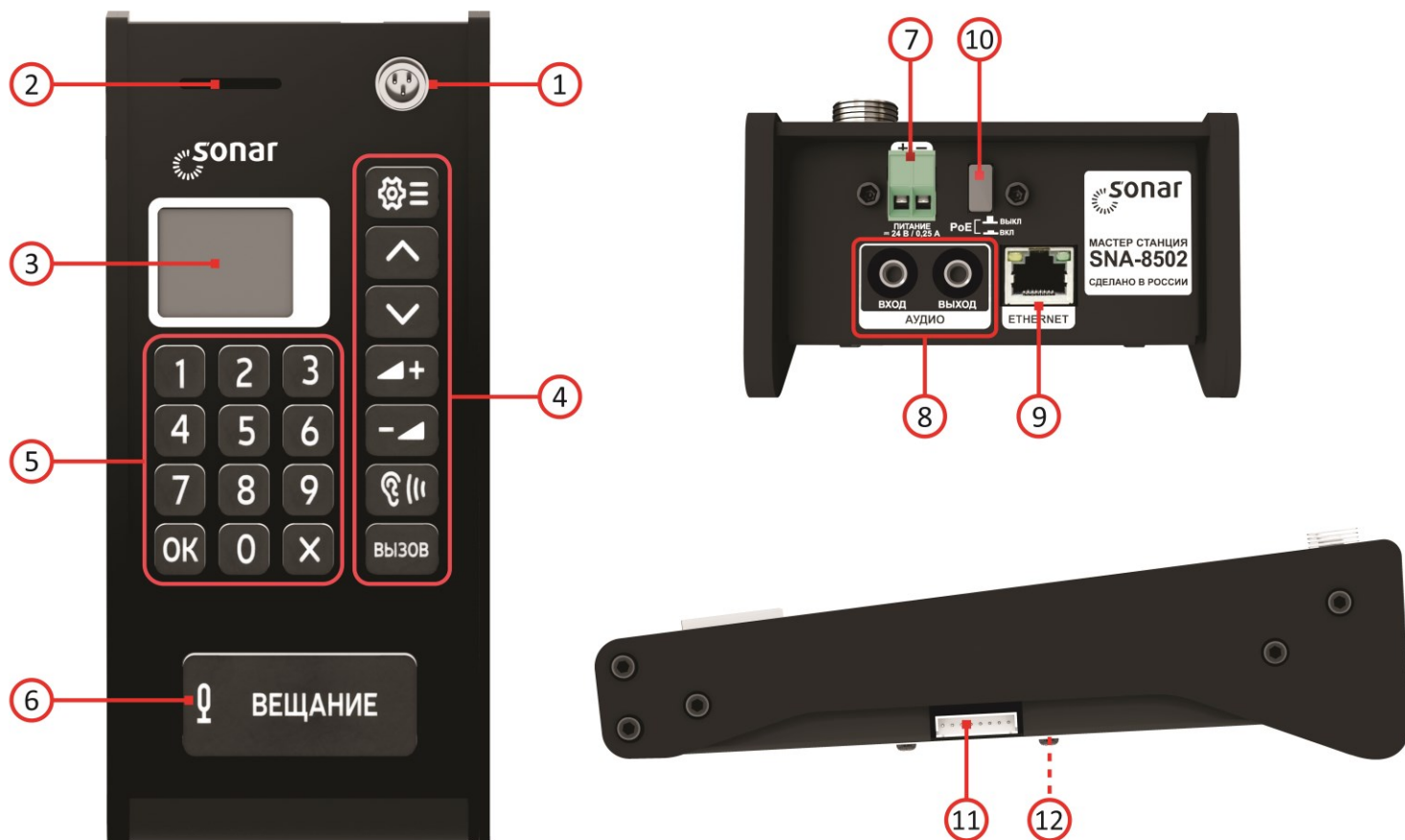
Тел.: (495) 641-74-83, (499) 408-27-42 сайт: [www.kalibr.pro](http://www.kalibr.pro)

## УТИЛИЗАЦИЯ.

Изделия не оказывают вредного влияния на окружающую среду, не содержат в своем составе материалов, при утилизации которых необходимы специальные меры безопасности.

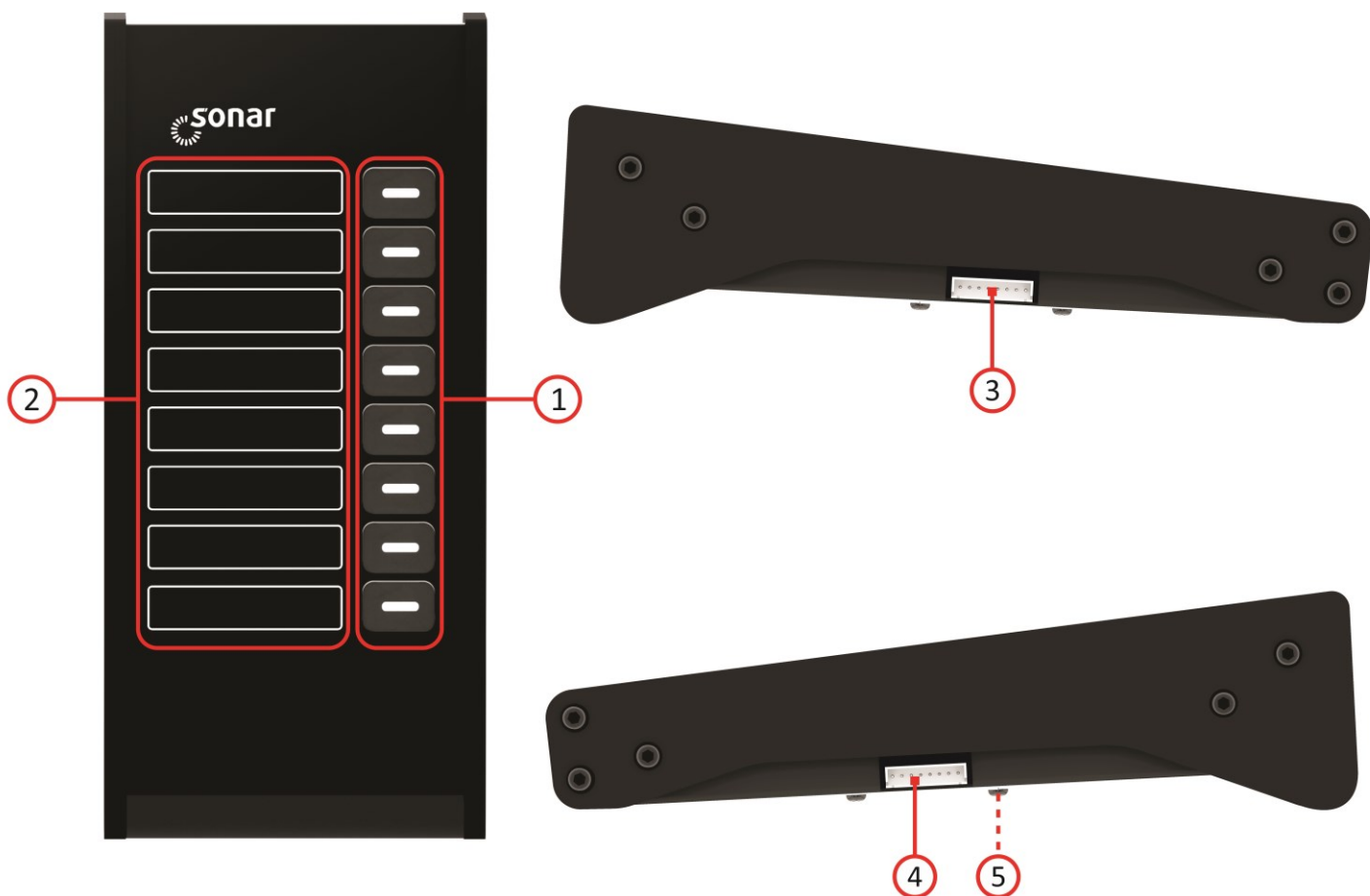
Изделия содержат радиоэлектронные компоненты, и подлежат способам утилизации, которые применяются для изделий подобного типа согласно инструкциям и правилам, действующим в вашем регионе.

ПАНЕЛИ SNA-8502.



1. Разъем для подключения микрофона;
2. Динамик;
3. LCD-экран;
4. Функциональные кнопки;
5. Цифровые кнопки;
6. Кнопка режима вещания по зонам;
7. Разъем для подключения питания 24 В / 0,25 А;
8. Вход и выход аудио (TRS 3,5 мм) для подключения к внешнему источнику аудиосигнала и внешнему усилителю или устройству записи;
9. Разъем RJ-45 – сетевой интерфейс, для подключения к локальной сети;
10. Кнопка включения режима питания по PoE;
11. Разъем подключения модуля расширения;
12. Площадка под винт для присоединения заземляющего проводника.

ПАНЕЛИ SNA-8502-EX.



1. Функциональные кнопки;
2. Ячейки для маркировки;
3. Разъем подключения к мастер станции;
4. Разъем подключения следующего модуля расширения;
5. Площадка под винт для присоединения заземляющего проводника.

*Подробные руководства по настройке компонентов системы обратной связи описаны в инструкциях по проведению пуско-наладочных работ и эксплуатации системы связи на базе контроллера IP системы Sonar SPC-8FN(\_).*



### УПРАВЛЕНИЕ И ИНДИКАЦИЯ.

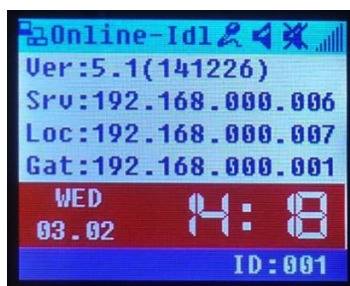
Функциональные кнопки на передней панели служат для управления режимами работы мастер станции. Каждая функциональная кнопка имеет светодиодный индикатор, который загорается при активации соответствующего режима.

Цифровые кнопки предназначены для введения значений во время настройки и работы мастер станции.

Режимы работы и вся необходимая информация выводится на LCD-экран. Графический интерфейс мастер станции имеет несколько разделов:

- Главный экран;
- Меню настройки;
- Режим исходящего вызова на вызывную панель;
- Режим прослушивания микрофонов вызывных панелей;
- Режим вещания по зонам/по контроллерам (зависит от заданного параметра режима вещания).

#### Главный экран.

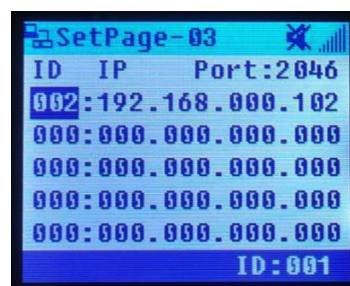
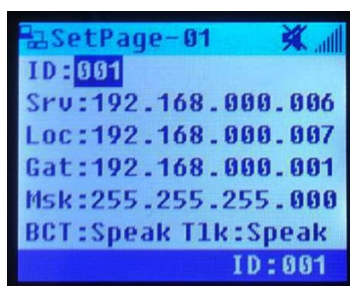


С помощью функциональных кнопок «стрелка вверх» (▲) и «стрелка вниз» (▼) можно изменять параметры аудио-входа и выхода. Вместо микрофона может быть использован линейный вход, а вместо встроенного громкоговорителя могут быть использованы наушники.

Кнопки «увеличение громкости» (▲+) и «уменьшение громкости» (▼-) позволяют настроить громкость встроенного динамика и громкость трансляции по зонам/по контроллерам в режиме вещания.

Для корректной работы системы максимальный уровень громкости встроенного динамика не должен превышать 3 уровня громкости.

#### Меню настройки.



При нажатии кнопки «SET» (⚙️), открывается меню настройки, которое состоит из 25 страниц. Доступ к меню настройки ограничен паролем (по умолчанию 123456).

На первой странице производится настройка параметров сетевого соединения, задается внутренний номер мастер станции и параметры вещания.

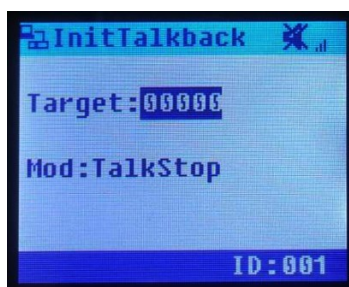
На второй странице задается функция панели расширения и параметры режима вещания.

Страницы с 3 по 25 содержат поля для занесения IP-адресов сетевых контроллеров и других мастер станций.

Навигация по меню осуществляется с помощью функциональных кнопок. Кнопки «стрелка вверх» (▲) и «стрелка вниз» (▼) перемещают курсор по странице между значениями, кнопки «увеличение громкости» (▲+) и «уменьшение громкости» (▼-) переключают страницы.

Для привязки трансляции в определенные зоны вещания или определенные контроллеры к кнопкам модуля расширения необходимо: Переключив мастер станцию в режим настройки, нажать кнопку подключенного модуля расширения, ввести номер зоны вещания или контроллера и нажать кнопку «OK» (OK).

### Режим исходящего вызова на вызывную панель.



В этом режиме происходит исходящий вызов на выбранную вызывную панель. Для этого нужно указать номер сетевого контроллера и целевой вызывной панели. После нажатия кнопки «OK» (OK) начнется вызов. Прервать разговор можно, нажав на кнопку «Отмена» (X).

### Режим прослушивания микрофонов вызывных панелей.



Как и в предыдущем меню, при выборе целевой вызывной панели или панелей, после нажатия кнопки «OK» (OK), встроенный громкоговоритель воспроизводит звуки, попадающие в поле работы микрофонов выбранных вызывных панелей. Нажатие на кнопку «Отмена» (X) отключает этот режим.

Режим вещания по зонам.



В данном режиме осуществляется вещание по зонам, или отдельно выбранным сетевым контроллерам.

Звук может быть направлен как в громкоговорители вызывных панелей, так и на линейный выход сетевого контроллера.

**СВИДЕТЕЛЬСТВО О ПРИЕМКЕ И УПАКОВЫВАНИИ.**

Мастер станция Sonar SNA-8502 и модуль расширения мастер станции Sonar SNA-8502-EX, изготовлены и приняты в соответствии с требованиями технических условий, признаны годным к эксплуатации и упакованы согласно требованиям технической документации.

- Мастер станция SNA-8502**
- Модуль расширения мастер станции SNA-8502-EX**

Серийный номер \_\_\_\_\_

Дата производства \_\_\_\_\_

Дата ввода в эксплуатацию \_\_\_\_\_

*Дополнительные материалы и сертификаты на оборудование Sonar можно найти на сайте [www.sonarpro.ru](http://www.sonarpro.ru)*

**Примечание:** *Производитель оставляет за собой право изменять технические характеристики и дизайн без предварительного уведомления.*