

# ПАСПОРТ



**PND-M8GP-2F**  
**PND-M8GP-4G4F**  
**PND-M16GP-2G2F**  
**PND-M24GP-4G4F**  
**PND-M48GP-4G4F**

## ВНИМАНИЕ!

Перед тем, как начать использовать изделие, внимательно прочитайте данный документ.



### **ОПАСНОСТЬ ПОРАЖЕНИЯ ЭЛЕКТРИЧЕСКИМ ТОКОМ**

Предупреждение о наличии внутри корпуса изделия неизолированных электрических цепей, которые могут представлять опасность для человека. Для снижения риска поражения электрическим током не разбирайте устройство.



### **ВНИМАНИЕ!**

Ремонт и техническое обслуживание изделия должно осуществляться только квалифицированным техническим персоналом.

- Во избежание случаев поражения электрическим током и потери гарантии не разбирайте устройство.
- Не подвергайте устройство ударам и сильным вибрациям.
- Не используйте источники питания, которые по характеристикам отличаются от требуемого. Если вы не уверены в типе источника питания, обратитесь к своему дилеру.
- Не перегружайте электрические сети потребителями, так как это может привести к возгоранию и поражению электрическим током.
- Установка данного устройства должна соответствовать всем требованиям безопасности.
- Не используйте дополнительное оборудование, которое не совместимо и не рекомендовано производителем.
- Прокладывайте кабели таким образом, чтобы они были защищены от всевозможных повреждений.
- Технические характеристики и дизайн продукта могут быть изменены без предварительного уведомления.

## Сведения о производителе и сертификации

**Производитель:** Сычуань Хасиво Электроникс Лимитед, 5-2, Anping street, New economic development zone, dongpo District, Meishan, Sichuan, China

**Импортер:** ООО «Бизнес Центр Алгоритм» 350047, г. Краснодар, ул. Красных Партизан, д.249, офис № 312. Тел.: +7(861)201-52-41

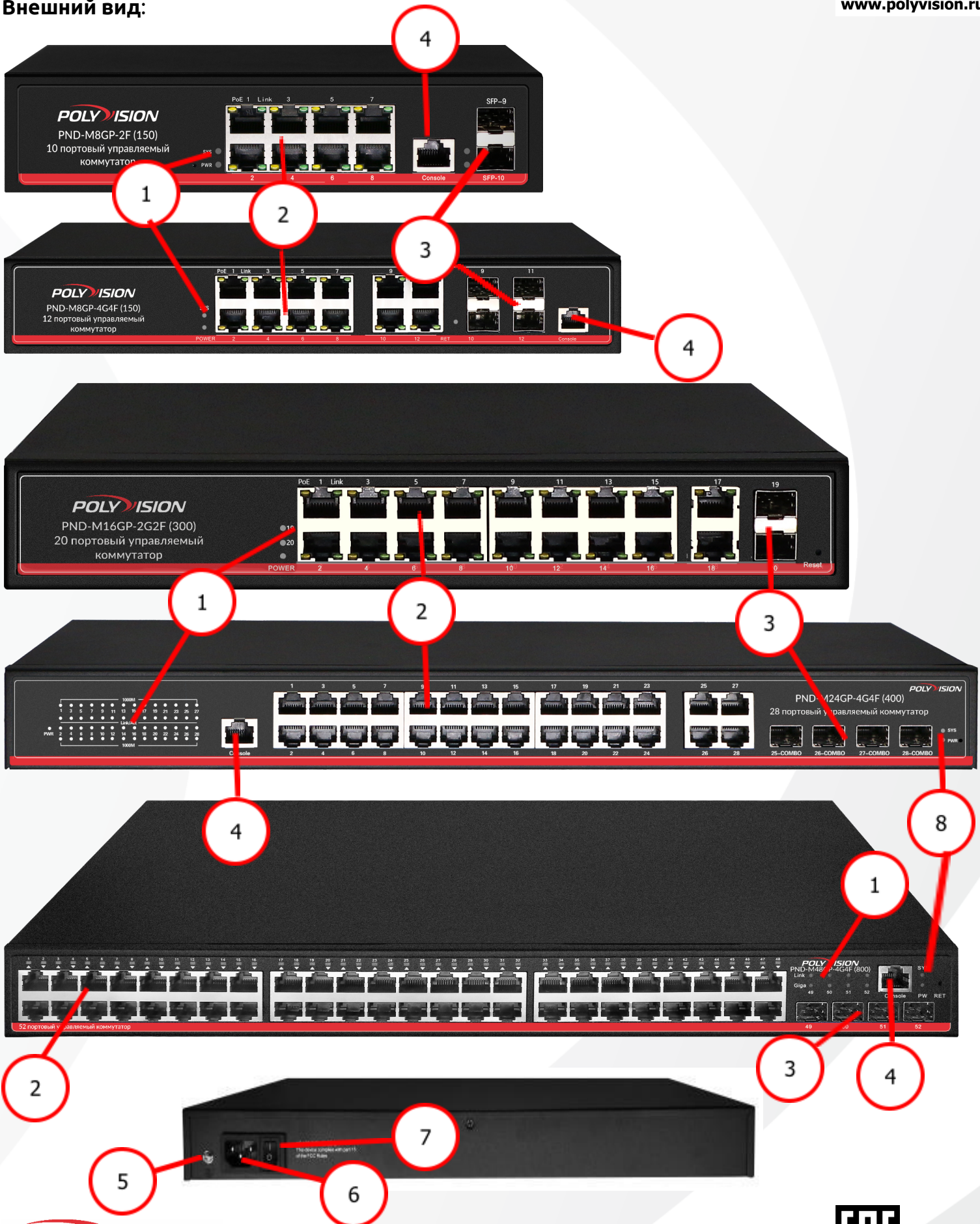
**Срок гарантии:** 30 месяцев от даты производства, указанной на этикетке. у продавца.

**Сведения о сертификации:** запросите копию сертификата соответствия у продавца.

**Дата производства:** см. на упаковке.



Внешний вид:





№	Описание	№	Описание
1	Индикация	5	Винт заземления
2	Ethernet порты	6	Гнездо питания
3	SFP порты	7	Кнопка выключения
4	Консольный порт	8	Кнопка сброса RESET

**Перезагрузка:**

- Нажмите кратковременно кнопку RESET при включенном питании;
- Устройство перезапустится без сброса настроек.

**Сброса настроек:**

Подайте питание;

Зажмите и удерживайте кнопку RESET более 5 секунд;

После того как вы отпустите кнопку RESET коммутатор перейдет в состояние сброса настроек;

Включение индикатора SYS означает успешную загрузку устройства;

**Настройки по умолчанию:**

№	Параметр	Значение
1	IP-адрес	192.168.0.1
2	Маска подсети	255.255.255.0
3	Логин/пароль	admin/admin

**Комплектация:**

1	Коммутатор
2	Кабель питания
3	Руководство



## Условия безопасной эксплуатации

### ПРАВИЛА И УСЛОВИЯ БЕЗОПАСНОЙ ЭКСПЛУАТАЦИИ:

Устройство не предназначено для промышленной эксплуатации и может использоваться только в бытовых условиях: в квартирах, загородных домах, гостиничных номерах, бытовых помещениях магазинов, офисов или других бытовых помещениях.

- **Поддерживайте чистоту устройства** - периодически протирайте корпус сухой мягкой тканью без использования жидких чистящих средств.
- **Не роняйте** устройство.
- **Не касайтесь линзы** объектива руками.
- **Не устанавливайте устройство:**

**вблизи** источников тепла (обогревателей, радиаторов и т.п.);

**в местах** скопления пыли и других загрязнений;

**в зоне** действия магнитных полей. Корректность работы устройства может быть нарушена, если поблизости установлены блоки питания, кондиционеры, микроволновые печи и другие устройства, создающие магнитное поле.

**Не позволяйте детям использовать устройство** и/или играть с ним без присмотра взрослых.

**Не открывайте, не разбирайте устройство**, не ремонтируйте своё устройство самостоятельно.

Во избежание травм не используйте устройство, если его корпус поврежден, сломан или на нем имеются трещины.

**Не наносите на устройство краску.**

### ПРАВИЛА И УСЛОВИЯ ХРАНЕНИЯ, ПЕРЕВОЗКИ

- **Соблюдайте температурный режим** эксплуатации устройства.
- **Используйте заводскую упаковку** для защиты устройства от грязи, ударов, царапин и повреждений при транспортировке.

### ГАРАНТИЙНЫЕ ОБЯЗАТЕЛЬСТВА

- На данное изделие предоставляется гарантия сроком на 30 месяцев с момента производства.
- Сроки действительны только при соблюдении условий гарантийного обслуживания, а также если была сохранена полная комплектность изделия. В течение гарантийного периода изготовитель обязуется устранить путем ремонта, замены деталей или замены всего изделия любые заводские дефекты, вызванные недостаточным качеством материалов или сборки.

### ПРАВИЛА И УСЛОВИЯ УТИЛИЗАЦИИ

Запрещается выбрасывать устройство вместе с бытовым мусором.

- Во избежание случаев поражения электрическим током и потери гарантии не разбирайте устройство.
- Не подвергайте устройство ударам и сильным вибрациям.
- Не используйте источники питания, которые по характеристикам отличаются от требуемого. Если вы не уверены в типе источника питания, обратитесь к своему дилеру.
- Не перегружайте электрические сети потребителями, так как это может привести к возгоранию и поражению электрическим током.
- Установка данного устройства должна соответствовать всем требованиям безопасности.
- Не используйте дополнительное оборудование, которое не совместимо и не рекомендовано производителем.
- Прокладывайте кабеля таким образом, чтобы они были защищены от всевозможных повреждений.
- Технические характеристики и дизайн продукта могут быть изменены без предварительного уведомления.
- В случае повреждения обратитесь в специализированный пункт утилизации электроприборов.
- Адреса пунктов приема электроприборов на переработку вы можете получить в муниципальных службах вашего города. Правильная утилизация поможет предотвратить возможное вредное воздействие на окружающую среду и здоровье человека.

### Информация о мерах, которые следует предпринять при обнаружении неисправности технического средства.

Претензии по качеству приобретенной продукции Polyvision конечный покупатель вправе предъявлять продавцу: авторизованному партнеру Polyvision. В случае обнаружения неисправности технического средства квалифицированную техническую помощь можно получить в службе поддержки по телефонам +7-495-620-09-89 или 8-800-555-77-63

### Дополнительная информация

Ознакомиться более подробно с инструкциями по конфигурированию на английском языке возможно на официальном web-сайте Polyvision: <https://www.polyvision.ru/>

Дополнительная информация, руководства и правила обращения с точками доступа, а также возможность загрузки ПО доступны в разделе ПО на официальном web-сайте Polyvision: <https://www.polyvision.ru/po>

Кроме гарантий, предусмотренных действующим законодательством, производитель не дает никаких иных гарантий, явных или подразумеваемых, включая, но не ограничиваясь точностью, достоверностью или содержанием данного документа. Производитель оставляет за собой право изменять или аннулировать данный документ в любое время и без предварительного уведомления.



## Краткий обзор

Управляемый оптический PoE коммутатор уровня 2.

Поддержка стандарта IEEE 802.3ad, обеспечивает агрегирование каналов на основе протокола LACP. Стандарты IEEE 802.1w, IEEE 802.1d, IEEE 802.1S описывают логику работы коммутатора, позволяют исключить петли и избыточные связи в сети (STP/RSTP/MSTP). А так же поддерживает IGMP snooping, MLD snooping, поддерживает функцию QoS (Качество обслуживания), VLAN. Поддержка полнодуплексного управления потоком IEEE 802.3x и полудуплексного управления потоком обратного давления.

## Производительность портов

**PND-M8GP-2F** Оснащен 8 PoE портами 10/100/1000Base-TX RJ45 и 2 портами SFP с максимальной скоростью передачи данных 1 Гбит/с.

**PND-M8GP-4GF** Оснащен 8 PoE портами 10/100/1000Base-TX RJ45 и 4 Комбо портами с максимальной скоростью передачи данных 1 Гбит/с.

**PND-M16GP-2G2F** Оснащен 16 PoE портами 10/100/1000Base-TX RJ45, 2 портами 10/100/1000Base-TX Uplink RJ45 и 2 SFP портами с максимальной скоростью передачи данных 1 Гбит/с.

**PND-M24GP-4G4F** Оснащен 24 PoE портами 10/100/1000Base-TX RJ45 и 4 Комбо портами с максимальной скоростью передачи данных 1 Гбит/с.

**PND-M48GP-4G4F** Оснащен 48 PoE портами 10/100/1000Base-TX RJ45 и 4 портами SFP с максимальной скоростью передачи данных 1 Гбит/с.

Каждый порт поддерживает автоматическое переключение mdi/mdix и самосогласование дуплекса/скорости.

## Специальные функции

### PND-M48GP-4G4F:

PoE++: 1 и 2 порт выдает 60 Вт для решения проблемы с электропитанием мощных потребителей. К нему можно подключить поворотные видеокамеры, беспроводную точку доступа или интеллектуальный дверной замок, а также другие мощные устройства с поддержкой формата PoE IEEE 802.3bt.

PoE Watchdog: при подаче питания по технологии PoE коммутатор определяет состояние электрооборудования PoE в режиме реального времени; при возникновении проблем на стороне потребителя, коммутатор определяет проблемный порт и восстанавливает питание PoE.

## Функция питания PoE

В соответствии со стандартом питания PoE IEEE 802.3af/at, максимальная выходная мощность PoE для одного порта составляет 30 Вт (первый и второй порт может иметь максимальную мощность 60 Вт).

Автоматическая идентификация оборудования PoE для подачи питания без повреждения оборудования без PoE.



**Технические характеристики**

Модель	PND-M8GP-2F	PND-M8GP-4G4F	PND-M16GP-2G2F	PND-M24GP-4G4F	PND-M48GP-4G4F
Описание	Управляемый гигабитный 8g PoE + 2sfp	Управляемый гигабитный 8g PoE + 4COMBO	Управляемый гигабитный 16g PoE + 2uplink + 2sfp	Управляемый гигабитный 24g PoE + 4COMBO	Управляемый гигабитный 48g PoE + 4sfp
Порты	8*10/100/1000Base-T X PoE port (Data/Power) 2*1000M SFP	8*10/100/1000Base-T TX PoE port (Data/Power) 4*1000M COMBO	16*10/100/1000Base-T X PoE port Data/Power 2*1000M Uplink RJ45 (Data) 2*1000M SFP	24*10/100/1000Base-T X PoE port (Data/Power) 4*1000M COMBO	48*10/100/1000Base-T X PoE port (Data/Power) 4*1000M SFP
PoE Порты	1-8 порты с поддержкой PoE	1-8 порты с поддержкой PoE	1-16 порты с поддержкой PoE	1-24 порты с поддержкой PoE	1-48 порты с поддержкой PoE(1 -2 порты с поддержкой PoE++ 60W)
Сетевые протоколы	IEEE 802.3x, IEEE 802.3, IEEE 802.3u, IEEE 802.3ab, IEEE 802.3z IEEE 802.3ad, IEEE 802.3q, IEEE 802.3q/p IEEE 802.1w, IEEE 802.1d, IEEE 802.1S, IEEE 802.3z 1000BASE-X, STP(Spanning Tree Protocol), RSTP/MSTP( Rapid Spanning Tree Protocol), EPPS ring network protocol, EAPS ring network protocol				
Управление и обслуживание	Поддержка управления через WEB интерфейс (HTTP, HTTPS, SSL V3) Поддержка CLI (Telnet,local serial port) Поддержка SNMP V1/V2/V3 Поддержка LLDP, RMON Поддержка SNMP Поддержка мониторинга CPU и памяти Поддержка системного журнала Поддержка Ping, Tracert, тестирование кабеля				
Стандарт PoE	IEEE802.3af/at	IEEE802.3af/at	IEEE802.3af/at	IEEE802.3af/at	IEEE802.3af/at/bt(PoE++)
Спецификация портов	10/100/1000BaseT (X) Auto	10/100/1000BaseT (X) Auto	10/100/1000BaseT (X) Auto	10/100/1000BaseT (X) Auto	10/100/1000BaseT (X) Auto
Режим передачи	Store and Forward (full wirespeed)				
Пропускная способность	20Gbps	56/128Gbps	56/128Gbps	56/128Gbps	104/256Gbps
Перенаправление пакетов	14.44Mpps	40.32Mpps	40.32Mpps	40.32Mpps	74.88Mpps
Таблица Мас-адресов	8K	8K	8K	8K	16K
Буфер	4.1M	4.1M	4.1M	4.1M	12M
Дальность передачи	10BASE-T : Cat3,4,5 UTP(≤250 метров) 100BASE-TX : Cat5 или выше UTP(≤100 метров) 1000BASE-TX : Cat6 или выше UTP(≤1000 метров) 1000BASE-SX:62.5µm/50µm MMF(2м~550м) 1000BASE-LX:62.5µm/50µm MM(2м~550м) или 10µm SMF(2м~5000м)				
Мощность на порт	30Вт	30Вт	30Вт	30Вт	30Вт (1-2 порт MAX 60Вт)
Суммарная мощность	MAX 150Вт (AC100-240V 50/60HZ)	MAX 150Вт (AC100-240V 50/60HZ)	MAX 300Вт (AC100-240V 50/60HZ)	MAX 400Вт (AC100-240V 50/60HZ)	MAX 600W/800W (AC100-240V 50/60HZ) 7A (800Вт 9A)
Потребление питания	Потребление при максимальной нагрузке: <150Вт	Потребление при максимальной нагрузке: <150Вт	Потребление при максимальной нагрузке: <300Вт	Потребление при максимальной нагрузке: <400Вт	Потребление при максимальной нагрузке: <800Вт
LED-индикация	PWR:Power LED SYS:(System LED) Port:(Orange=PoE LED+Green=Link LED) 9 10:(SFP LED)	POWER: Power LED(Over-power LED) SYS:(System LED) Port:(Orange=PoE LED+Green=Link LED)	POWER:Power LED(Over-power LED) Port:(Orange=PoE LED+Green=Link LED) 19 20: (SFP LED)	PWR:Power LED(Over-power LED) SYS:(System LED) 1~24:(Link LED=10/100M Link, 1000M=Gigabit Link) 25~28:(COMBO LED)	PWR:Power LED SYS:(System LED) 1~48:(Green LED=10/100M/1000M Link, PoE=Orange LED) 49-52: (SFP LED)



<b>Питание</b>	Встроенный источник питания AC 100~240V 50/60HZ				
<b>Температура эксплуатации</b>	-20~+55°C; 5%~90% RH Без конденсата				
<b>Температура хранения</b>	-40~+75°C; 5%~95% RH Без конденсата				
<b>Габаритные размеры/упаковка</b>	210*140*45(мм) 270*220*70(мм)	295*195*45(мм) 410*275*95(мм)	295*195*45(мм) 410*275*95(мм)	440*290*45(мм) 515*375*95(мм)	440*360*45(мм) 515*375*95(мм)
<b>Вес Брутто/Вес Нетто</b>	1.2кг/1.5кг	1.5кг/2.2кг	1.7кг/2.4кг	3.6кг/4.4кг	5.5кг/6.3кг
<b>Установка</b>	Настольный(дополнительные настенные крепления)	Монтаж в стойку(опционально дополнительные крепления)			
<b>Класс защиты</b>	3KV 8/20us; IP30				
<b>Гарантия</b>	30 месяцев с даты производства				

### Индикация:

Индикатор	Заголовок	Цвет	Статус	Описание
POWER	Индикатор питания	Красный	Горит	Питание в норме
			Не горит	Нет питания, выключатель питания не включен, блок питания неисправен
PoE	Индикатор питания POE	Желтый	Горит	Питание подается по стандарту PoE на соответствующем порту
			Не горит	Питание не подается, либо подключенное устройство не поддерживает PoE
LINK/ACT	Индикатор соединения	Зеленый	Мигает	Соединение установлено
			Не горит	Нет подключения
SYS	Индикатор работы системы	Зеленый	Мигает	Система функционирует нормально
			Не горит	Система не работает
SFP	Индикатор SFP	Зеленый	Мигает	Соединение установлено на SFP порту
			Не горит	Нет соединения



**Гарантийный талон:**

Продавец \_\_\_\_\_.

Покупатель \_\_\_\_\_.

Модель \_\_\_\_\_.

Серийный номер \_\_\_\_\_.

Дата продажи \_\_\_\_\_.

Дата производства \_\_\_\_\_.

Подпись покупателя \_\_\_\_\_.

Подпись продавца \_\_\_\_\_.

М.П.

**Условия прерывания гарантийных обязательств**

Гарантийные обязательства могут быть прерваны в следующих случаях:

- 1.Несоответствие серийного номера предъявляемого на гарантийное обслуживание оборудования серийному номеру, указанному в гарантийном талоне и/или других письменных соглашениях.
- 2.Наличие явных или скрытых механических повреждений оборудования, вызванных нарушением правил транспортировки, хранения или эксплуатации.
- 3.Выявленное в процессе ремонта несоответствие Правилам и условиям эксплуатации, предъявляемым к оборудованию данного типа.
- 4.Повреждение контрольных этикеток и пломб (если таковые имеются).
- 5.Наличие внутри корпуса оборудования посторонних предметов, независимо от их природы, если возможность подобного не оговорена в технической документации и Инструкциях по эксплуатации.
- 6.Отказ оборудования, вызванный воздействием факторов непреодолимой силы и/или действиями третьих лиц.