

AHD / CVI / TVI / IP / CVBS видеореги­стратор H.265 / H.264, 2Мп, 5 in1

**CO-RDH20401v3, CO-RDH20801v3, CO-RDH21602v3
CO-RDH50401v3, CO-RDH50801v3, CO-RDH51602v3**



Краткая инструкция

Перед использованием видеоре­гистратора прочтите о мерах предосторожности при работе с ним и инструкцию по эксплуатации. Предупреждение: данное руководство может быть изменено без дополнительного уведомления. Сохраните данное руководство.

Добро пожаловать!

Благодарим вас за покупку нашего сетевого видеорегистратора (RDH)!

Данное руководство издано как справочный материал по установке и эксплуатации системы контроля RDH. В руководстве предоставлена информация о функциях RDH данной серии. Перед установкой и работой обязательно прочитайте замечания по технике безопасности!

Важные замечания и предупреждения

Не помещайте тяжелые предметы на корпус RDH.

Не проливайте жидкости на корпус RDH.

Чистите плату, разъемы, вентиляторы, корпус и пр. регулярно. Перед очисткой от пыли выключите питание и выньте вилку шнура питания из розетки.

Не разбирайте и не ремонтируйте RDH самостоятельно.

Установка и обслуживание

Устанавливайте и используйте RDH при температуре от 0 до +40 град.С. Исключите попадание на него прямого солнечного света.

Не устанавливайте RDH во влажных местах.

Не используйте RDH в задымленных или пыльных местах.

Избегайте тряски и ударов RDH.

Убедитесь, что RDH установлен на прочную и надежную поверхность.

Устанавливайте RDH в вентилируемом месте. Не закрывайте вентиляционные отверстия.

Подключайте RDH к сети питания только с допустимыми параметрами.

Логин и пароль системы по умолчанию.

Логин : admin , пароль: отсутствует (пусто)

Внимание

Наклейка на задней панели очень важна для сервиса. Берегите ее. Если вы обратитесь в сервис для ремонта, сообщите тип изделия и серийный номер с наклейки.

Оглавление

1 Проверка комплектации и подключение кабелей	4
1.1 Проверка комплектации	4
1.2 Установка жесткого диска	4
1.3 Лицевая панель	5
1.4 Задняя панель	5
1.4.1 Подключение выходов видео	6
1.4.2 Входы аудио	6
1.4.3 Выходы аудио	6
2 Основные операции	6
2.1 Включение	7
2.2 Выключение	7
2.3 Авторизация	7
2.4 Основное меню	8
2.5 Система	8
2.6 Камера	11
2.7 Запись	12
2.8 Поиск	13
2.9 Информация	13
3 Удаленный просмотр	15
3.1 Просмотр в браузере IE (по IP адресу)	15
3.2 Просмотр с ПК в ПО EasyVMS	16
3.3 Просмотр с ПК через облачный сервис P6SPRO	17
3.4 Просмотр с мобильного устройства через APP P6SPro	18

1 Проверка комплектации и подключение кабелей

1.1 Проверка комплектации

При получении RDH проверьте комплектацию.

Сначала проверьте, нет ли видимых повреждений упаковки. Специальные материалы упаковки защищают RDH от возможных повреждений при транспортировке.

Откройте коробку и выньте защитные материалы. Проверьте, нет ли видимых повреждений RDH.

Откройте корпус регистратора и проверьте кабель данных на лицевой панели, шнур питания и подключение вентилятора (при наличии) к плате регистратора.

1.2 Установка жесткого диска

Внимание: Перед установкой жесткого диска выключите питание и выньте вилку шнура питания из розетки.

Для начала работы установите жесткий диск.



1. открутите винты



2. снимите крышку



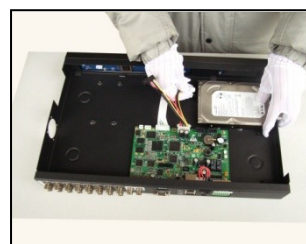
3. закрепите жесткий диск



4. закрепите жесткий диск



5. подключите кабель данных



6. подключите кабель

питания



7. закройте крышку



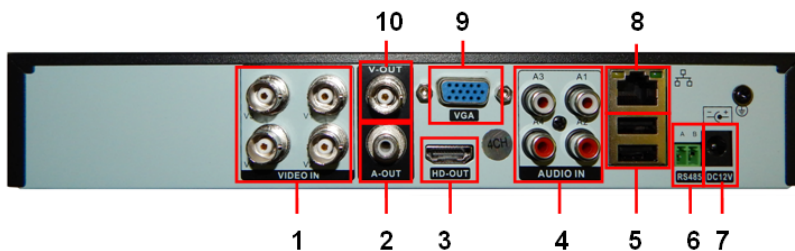
8. закрепите крышку

1.3 Лицевая панель



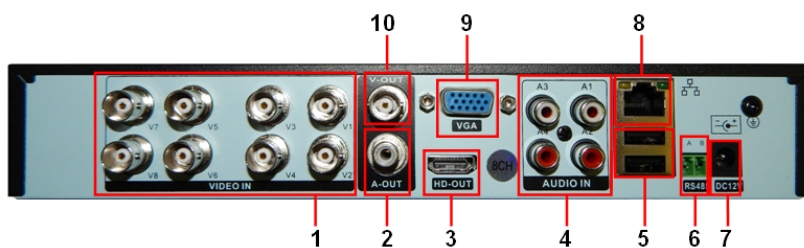
1.4 Задняя панель

CO-RDH20401v3, CO-RDH50401v3



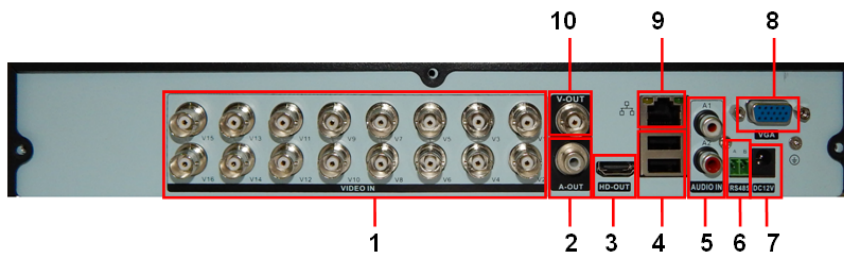
NN	Обозначение	Назначение
1	VIDEO IN 1-4	Видеовходы
2	AUDIO-OUT	Аудиовыход
3	HD-OUT	HDMI-выход
4	AUDIO-IN 1-4	Аудиовходы
5	USB	Порты USB
6	RS-485	Порт RS-485
7	DC12V	Разъем питания 12В пост тока
8	LAN	Порт Ethernet
9	VGA	VGA выход
10	V-OUT	Видеовыход CVBS(опционально)

CO-RDH20801v3, CO-RDH50801v3



NN	Обозначение	Назначение
1	VIDEO IN 1-8	Видеовходы
2	AUDIO-OUT	Аудиовыход
3	HD-OUT	HDMI-выход
4	AUDIO-IN 1-4	Аудиовходы
5	USB	Порты USB
6	RS-485	Порт RS-485
7	DC12V	Разъем питания 12В пост тока
8	LAN	Порт Ethernet
9	VGA	VGA выход
10	V-OUT	Видеовыход CVBS(опционально)

CO-RDH21602v3, CO-RDH51602v3



NN	Обозначение	Назначение
1	VIDEO IN 1-16	Видеовходы
2	A-OUT	Аудиовыход
3	HD-OUT	HDMI-выход
4	USB	Порты USB
5	AUDIO IN 1-2	Аудиовходы
6	RS-485	Порт RS-485
7	DC12V	Разъем питания 12В пост тока
8	VGA	VGA выход
9	LAN	Порт Ethernet
10	V-OUT	Видеовыход CVBS(опционально)

1.4.1 Подключение выходов видео

Имеется выход видео HDMI, VGA 1080P(1920*1080)/60Hz для подключения компьютерного монитора

1.4.2 Входы аудио

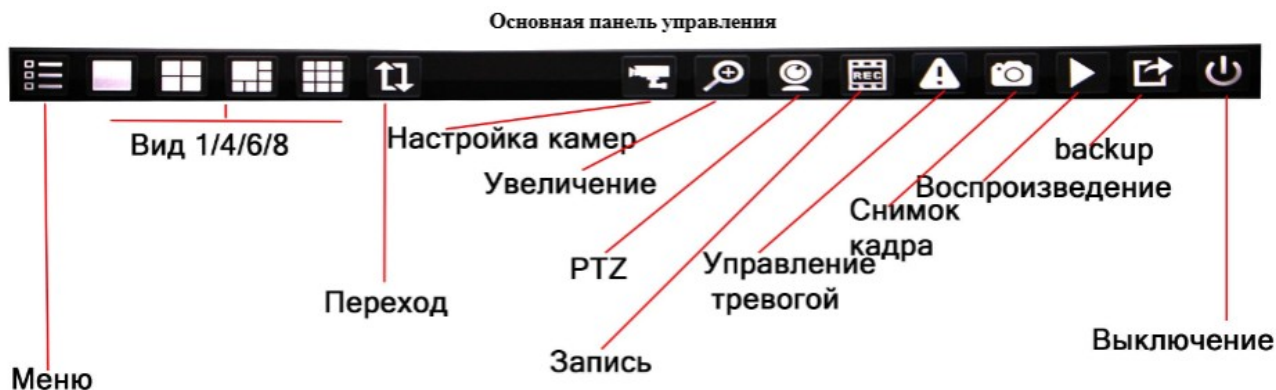
Входы аудио имеют высокое сопротивление и к ним можно подключать активные микрофоны.

Кабель передачи аудио следует располагать вдали от источников помех и других сигнальных кабелей. Особое внимание уделите сильноточным кабелям.

1.4.3 Выход аудио

Выход сигнала аудио RDH производится через разъем HDMI на колонки монитора (при их наличии) и на выход RCA A-OUT

2 Основные операции



2.1 Включение

Вставьте вилку питания в розетку и включите тумблер питания. Индикатор питания включится, показывая включение регистратора. После запуска вы услышите звуковой сигнал. В заводской установке включен многоканальный режим экрана. Если время включения приходится на момент, для которого запрограммирована запись, запись включается автоматически. Индикатор видео соответствующего канала включается и регистратор начинает работать нормально.

Прим:1. Проверьте, что напряжение питания соответствует указанному для RDH.

2. Требования к питанию: 220 В±10% /50 Гц.

Рекомендуется использовать UPS для обеспечения бесперебойного питания регистратора.

2.2 Выключение

Войти в выпадающее меню по нажатию правой кнопки мыши и выбрать [Откл. системы].
Особенности:

1. Автовосстановление после сбоя питания

Если RDH выключился случайно, он может автоматически сохранить видео и восстановить предыдущий режим после включения.

2. Замена жесткого диска

Перед заменой жесткого диска необходимо отключить питание.

3. Замена батареи

Перед заменой батареи нужно сохранить настройки и выключить питание. В RDH используется часовая батарейка. Время регистратора следует проверять регулярно. Если время неправильное, следует заменить батарейку, мы рекомендуем заменять батарейку каждый год и использовать один тип батарейки.

Прим.: Перед заменой батарейки настройки нужно сохранять, иначе вы их потеряете.

2.3 Авторизация

После старта RDH для входа в меню введите Логин, Пароль.

Логин и пароль системы по умолчанию:

Логин : admin , пароль: отсутствует (пусто)

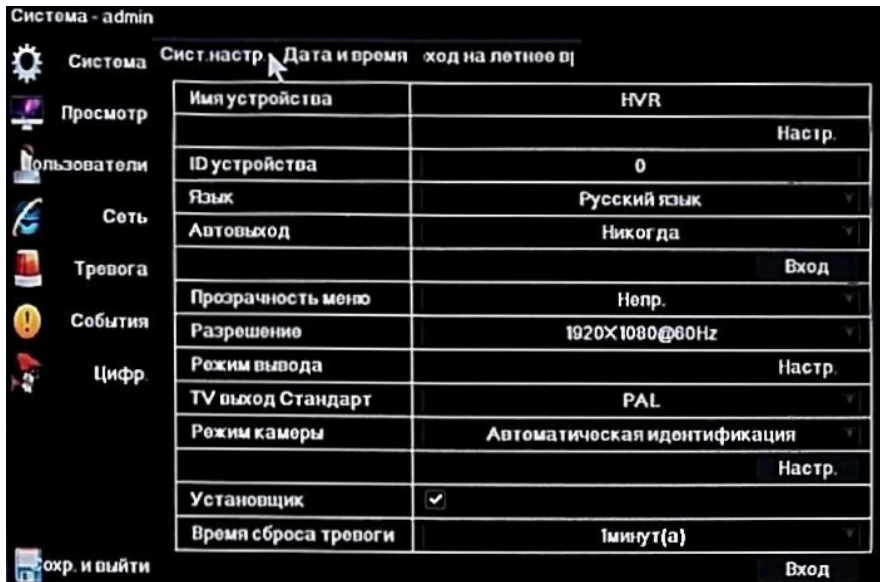
Для обеспечения безопасности поменяйте пароль сразу, после первой авторизации

2.4 Основное меню



- Система - основные настройки: дата, время, язык системы.
- Камера - настройка IP камер: расписание, датчик движения, OSD меню, разрешение.
- Запись - настройки записи, воспроизведение, архивация.
- HDD - информация и настройка жесткого диска.
- Поиск - просмотр видеoarхива по дате, времени, по событию.
- Информация - данные о системе, заводские настройки, обновление системы.

2.5 Система



2.5.1 Просмотр

Система - admin

Система **Основное** Установка

Просмотр

Аудиоканал	A1
TV-OUT Настр. экрана	Настр.
Сигн. ТВ-выхода	<input checked="" type="checkbox"/>

сохранить и выйти

2.5.2 Пользователи

Система - admin

Система **Пользоват.**

Просмотр

Номер	Логин	Тип	MAC-адрес
1	admin	Администратор	Не привязан
2	Default	По умолчанию	Не привязан

сохранить и выйти

Добавить Удалить Редакт. Права

2.5.3 Сеть

Система - admin

Система **Уст. PPPoE DDNS EMAIL uPnP P2P WIFI**

Сеть

Интерфейс	10M/100M Авто			
DHCP	<input checked="" type="checkbox"/>			
IP адрес	192	168	2	101
Маска подсети	255	255	255	0
Шлюз	192	168	2	1
MAC-адрес	5a:57:10:f3:c6:4c			
Первый DNS-сервер	223	5	5	5
Второй DNS-сервер	223	6	6	6
HTTP-порт	80			
Командный порт	6060			
Медиа порт	6066			
Вкл. Telnet	<input type="checkbox"/>			

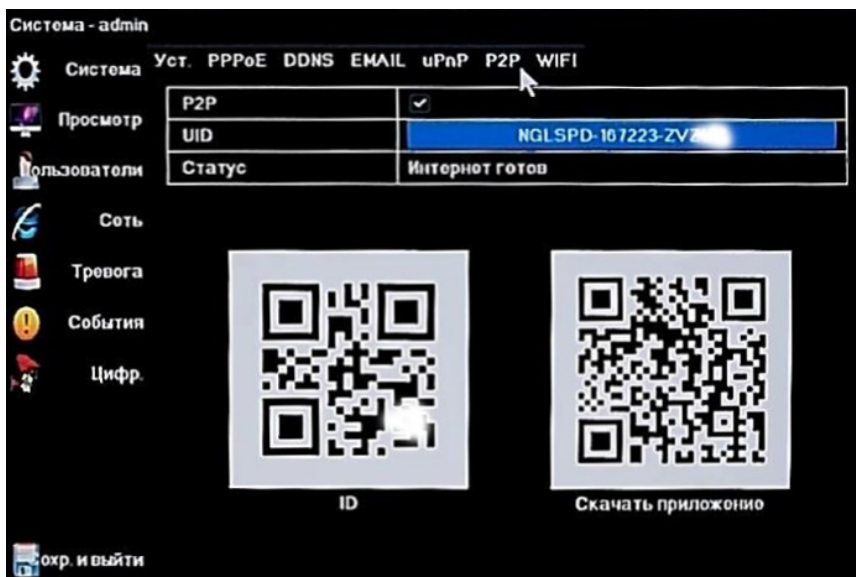
сохранить и выйти

Просмотр и изменение сетевых настроек NVR

P2P - раздел быстрой настройки удаленного просмотра посредством технологии P2P cloud. На экране автоматически выводятся QR код с ID для моментальной настройки.

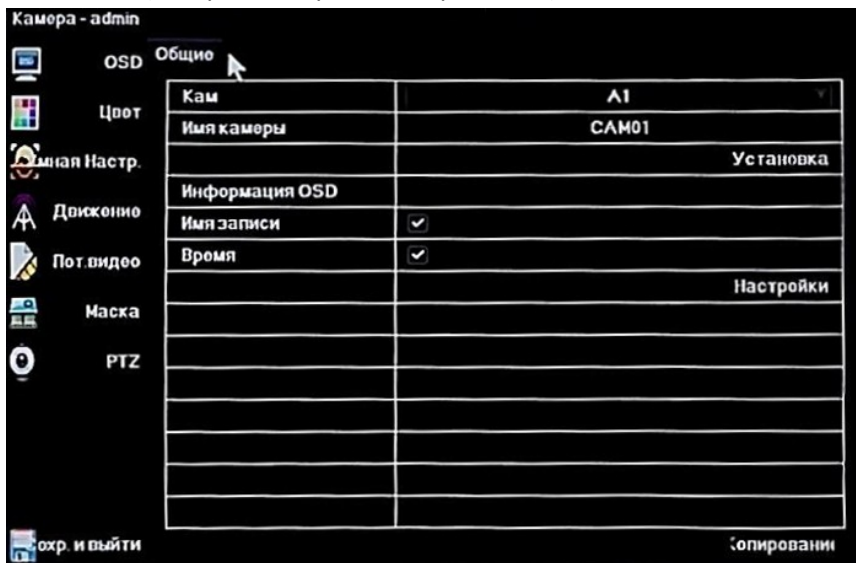
Отсканируйте правый QR код для загрузки и установки приложения на ваше мобильное устройство.

Отсканируйте левый QR код через приложение для добавления системы на ваше мобильное устройство (ID код)



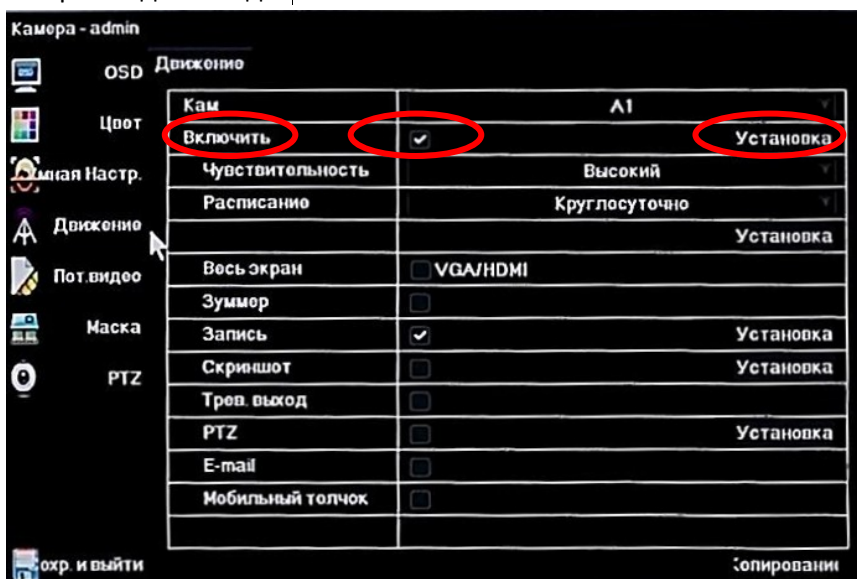
2.6 Камера

Меню OSD (настройки экрана отображения)

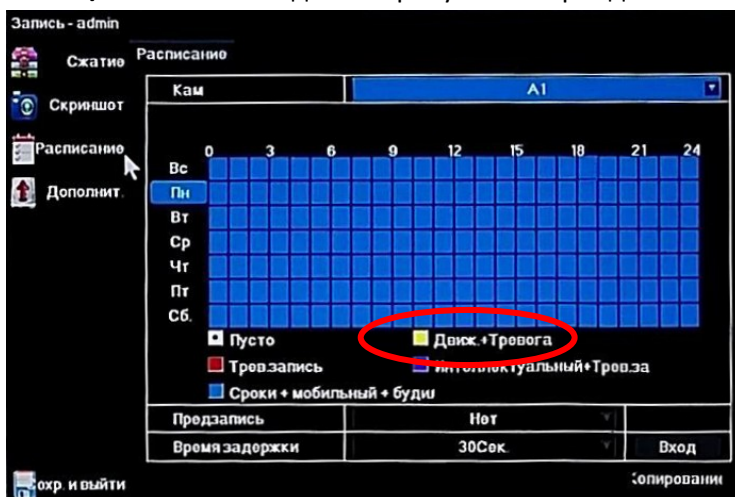


2.6.1 Движение

Настройка датчика движения



Для установки записи по движению поставить галку на **Камера/Движение/Включить**, обязательно выделить (по умолчанию область не выделена) необходимую область в окне **Камера/Движение/Включить -Установка**, выставить требуемую **Чувствительность** и в окне **Запись/Расписание** выделить требуемый период желтым цветом(**Движ+Тревога**)

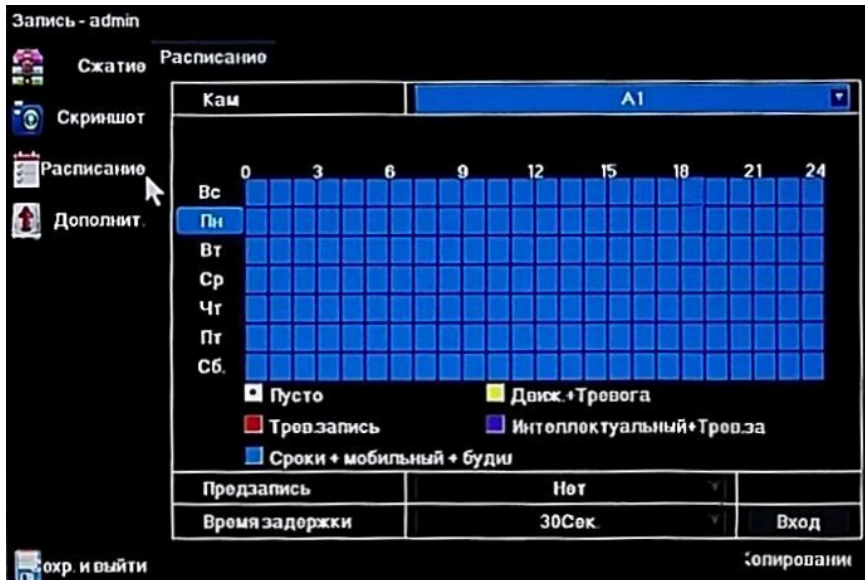


2.7 Запись

2.7.1 Сжатие



2.7.2 Расписание- выбор параметров записи: по тревоге, по времени



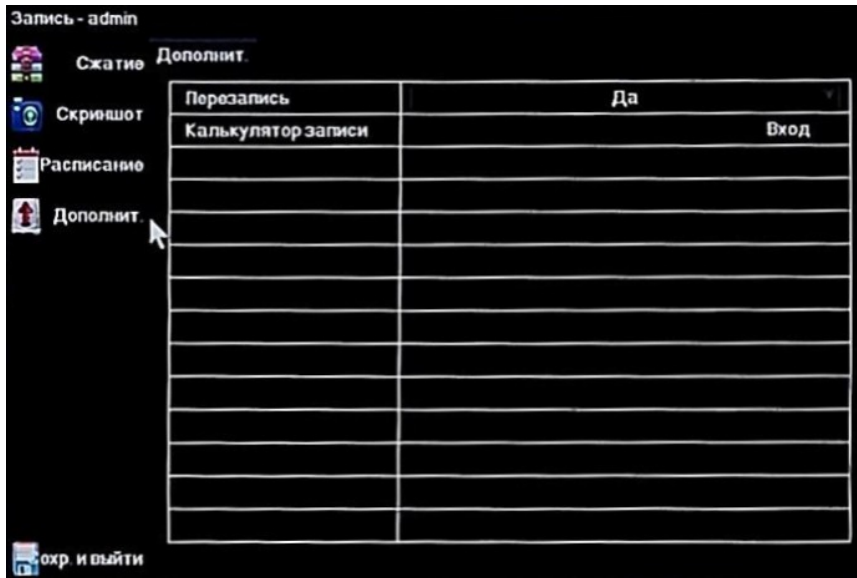
Установка временных параметров записи камеры.

Вы можете установить параметры на каждую камеру.

Пусто – нет записи; Движ+Тревога – запись по детекции и тревожному входу;

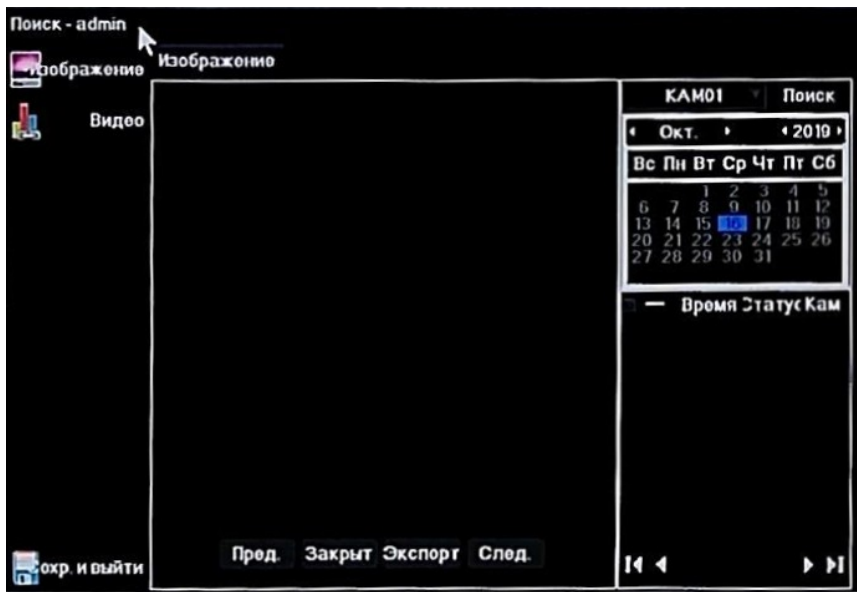
Трев. Запись - запись по тревожному входу; Сроки+ мобильный+ будил – постоянная запись и запись по детекции и тревожному входу.

2.7.3 Дополнительно



Выбор режима перезаписи на жесткий диск при переполнении свободного пространства.

2.8 Поиск



-поиск видео на жестком диске по дате, по времени, по камере

2.9 Информация

Информация - admin

Инфо Устр-во Камера Запись Тревога Сеть HDD лзователь в со

Имя устр-ва	IHR
Модель устр-ва	AHB-8316HFT
Серийный	DVR5XA0435408412
Версия ПО	2.11-20190318
Версия прошивки	1.0.0
Число видеовходов	16
Число аудиовходов	8
Число трев. входов	4
Число трев. выходов	1
Число HDD	4
Аудио	Поддерживается

охрана и выйти

2.9.1 Журнал - Информация о системе и основных настройках

Информация - admin

Инфо Лог

Журнал

Тип журнала	Все
Время начала	2019 - 10 - 16 00 : 00 : 00
Время окончания	2019 - 10 - 16 23 : 59 : 59

—	Время записи	Событие	Ссылка

охрана и выйти

Экспорт Поиск

2.9.2 Обновление - Обновление прошивки системы

Информация - admin

Инфо Обновление

Устройство	/dev/sda1		Обновить
Имя	Объем	Тип	Время изменения
v2.3.1.30777_RT3070	14MB	Файл	2019-10-09 10:50:02

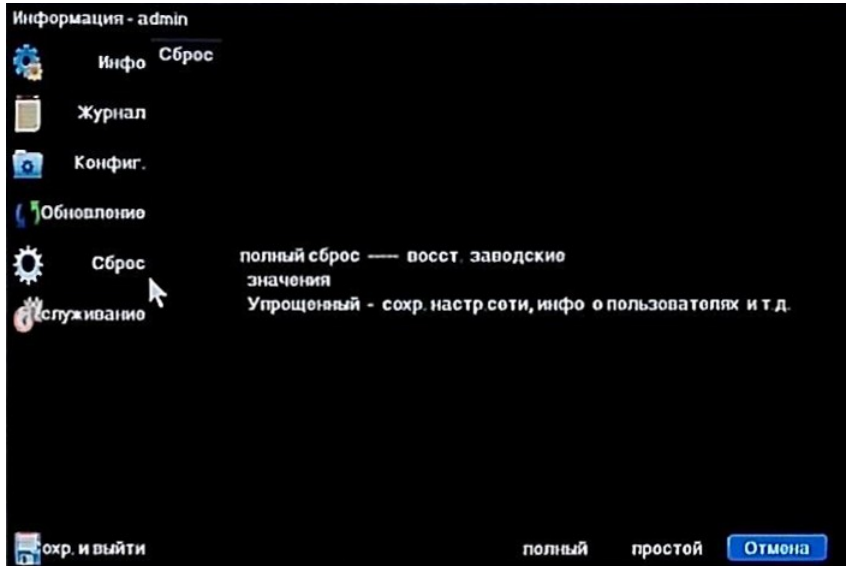
Всего 1Стр. 1из 1

охрана и выйти

General_IHR v2.3.1.30777_RT3070_20190924.bin

Обновл

2.9.3 Сброс

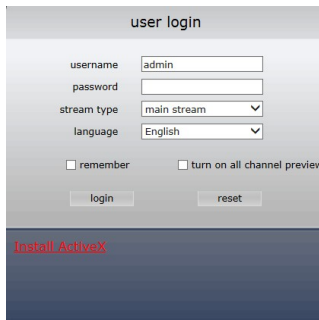


Восстановление системы до заводских установок

3 Удаленный просмотр

3.1 Просмотр в браузере IE (по IP адресу)

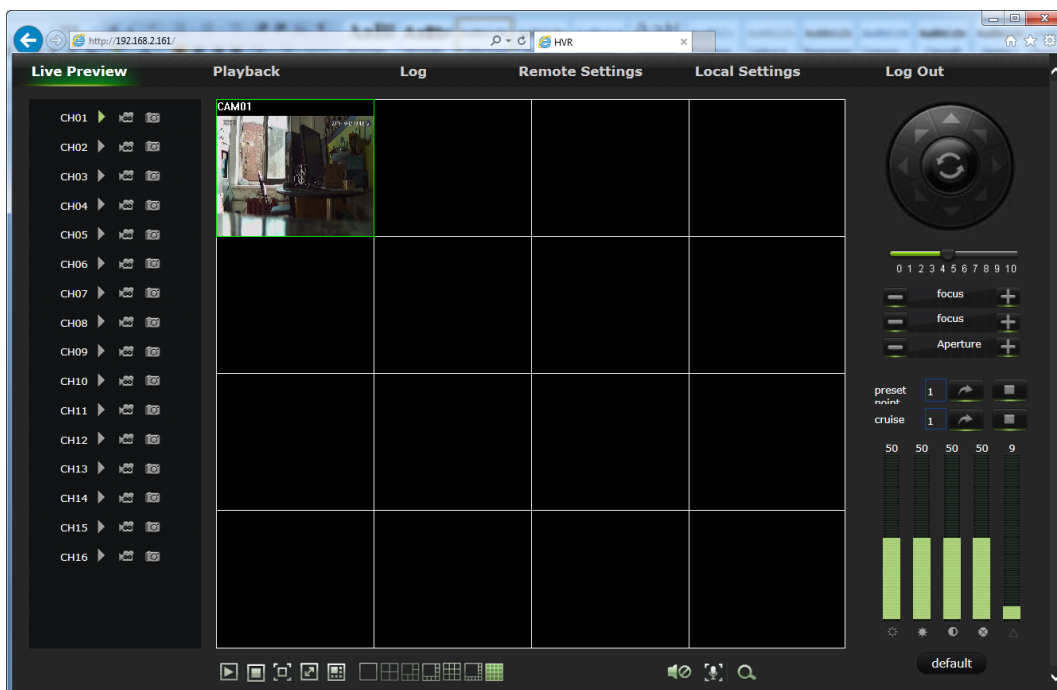
В браузере IE введите IP адрес видеорегистратора,



Введите логин, пароль. Логин и пароль системы по умолчанию:

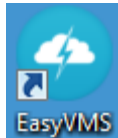
Логин : admin , пароль: отсутствует (пусто)

Появится окно



3.2 Просмотр с ПК в ПО EasyVMS (по IP адресу, по ID –через облако)

Установите на ПК и запустите ПО EasyVMS (на CD из комплекта регистратора)



Username

Password

Lang/Language

Введите логин, пароль : **Логин : admin , пароль: отсутствует (пусто)**

Появится окно, добавьте устройство с Вашим UID по протоколу: ZWP2P

Add device

Device alias

Protocol

IP

Port

Device account

Device password

Region

EasyVMS_v2.3.7.7244 admin

EasyVMS

Live Playback Album Device manage System log Alarm information Settings

Device

Default area

- 167223
 - CAM01
 - CAM02
 - CAM03
 - CAM04
 - CAM05
 - CAM06
 - CAM07
 - CAM08
 - CAM09
 - CAM10
 - CAM11
 - CAM12
 - CAM13
 - CAM14
 - CAM15
 - CAM16

167223-CAM01 2019-10-17 19:34:39

167223-CAM02 2019-10-17 19:34:39

167223-CAM03 2019-10-17 19:34:39

167223-CAM04 2019-10-17 19:34:39

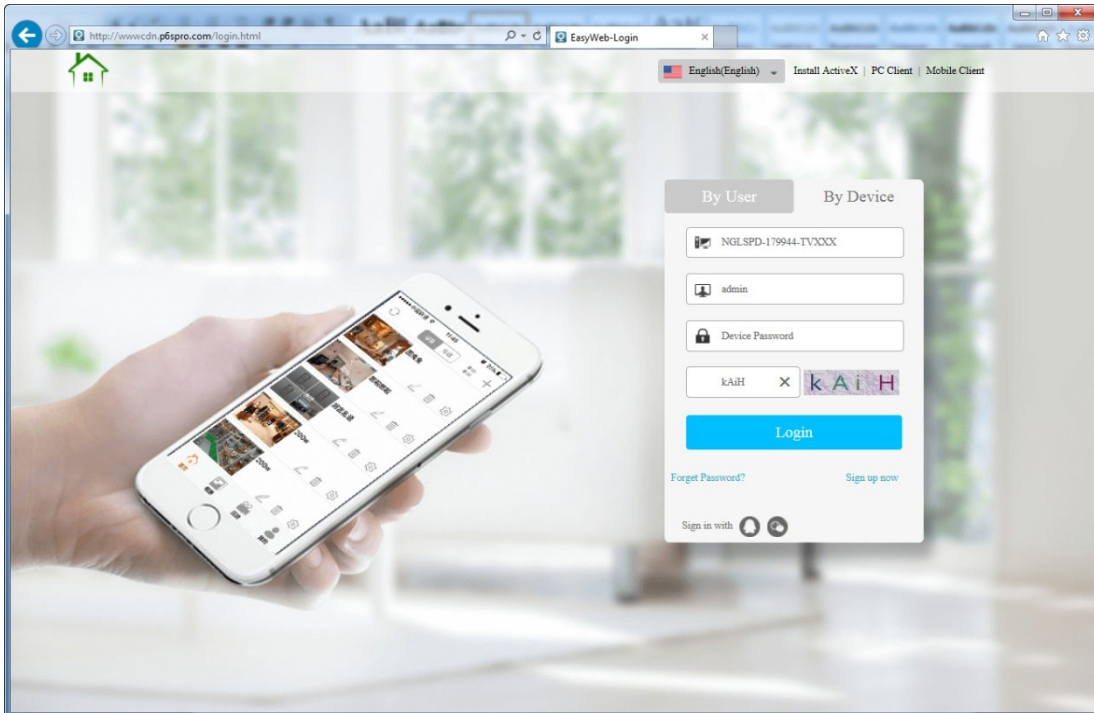
PTZ

Index	Source	Time	Event

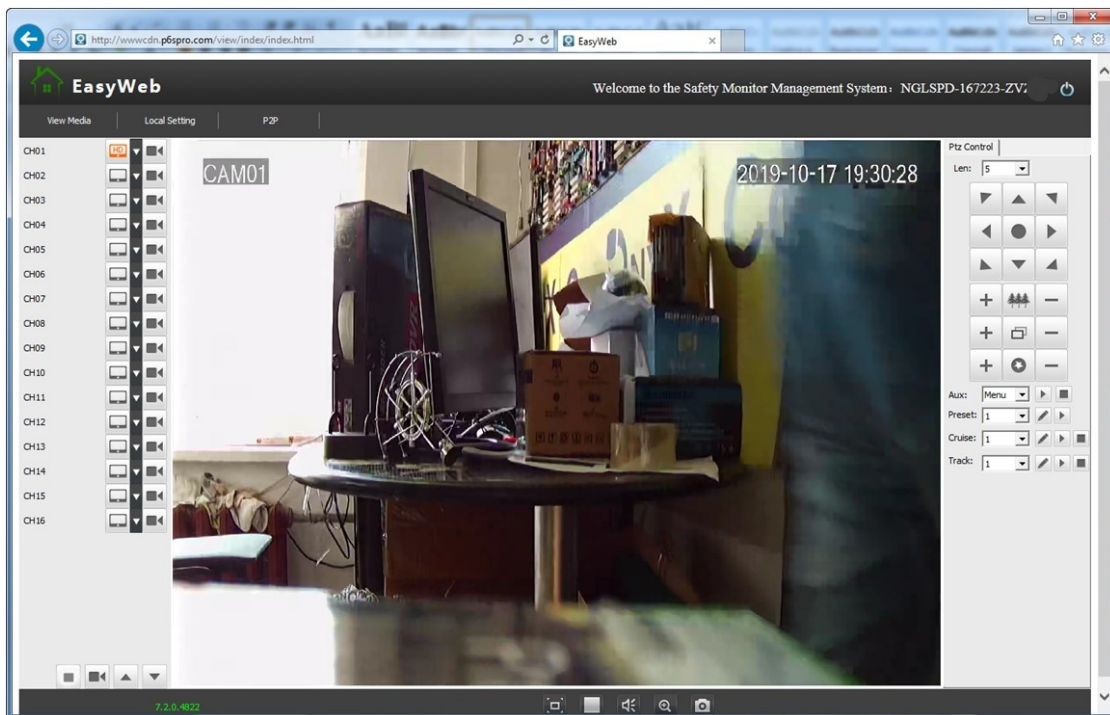
Подробнее – см. инструкцию EasyVMS

3.3 Просмотр с ПК через облачный сервис P6SPRO

Откройте IE браузер , войдите по ссылке <http://www.P6spro.com> на сайт облачного сервиса

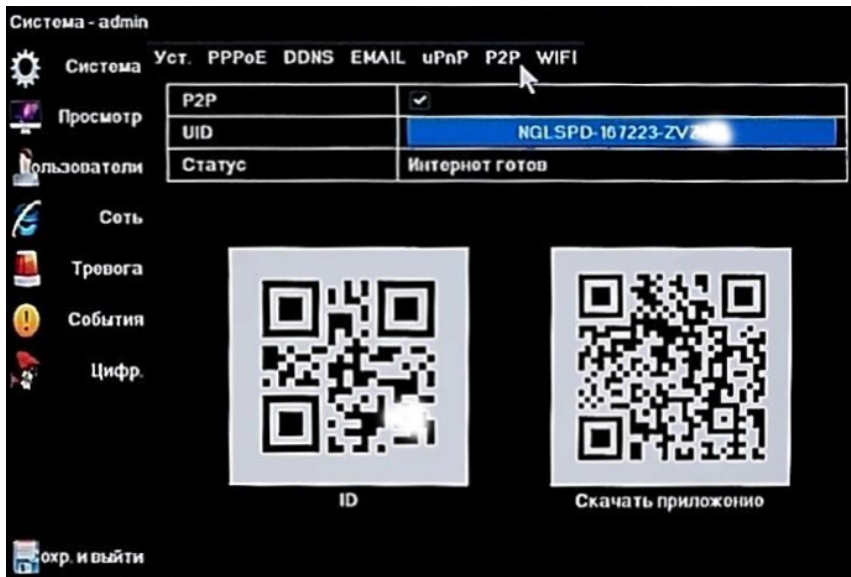


Введите ID, логин, пароль регистратора на вкладке **“By Device”**,
появится окно:

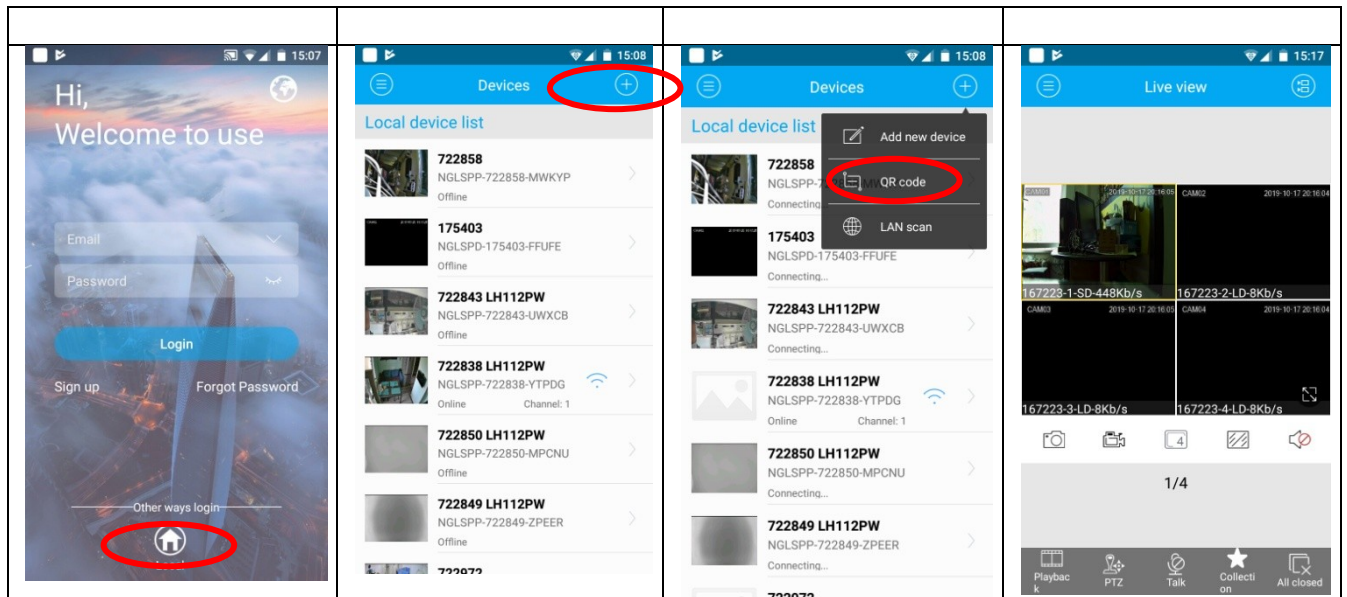


3.4 Просмотр с мобильного устройства через APP P6SPro

Скачайте приложение P6SPro с правого QR кода на рисунке внизу, установите его.



Добавьте в P6SPro устройство с Вашим UID



Подробнее – см. инструкцию EasyVMS