



# КРАТКАЯ ИНСТРУКЦИЯ ПО ЭКСПЛУАТАЦИИ

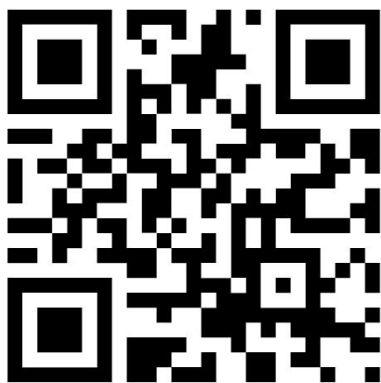
IP-видеорегистратора

серия:

**PVNR-87**

версия:

**36E4**



[www.polyvision.ru](http://www.polyvision.ru)



## ВНИМАНИЕ!

Перед тем, как начать использовать оборудование, внимательно прочитайте данный документ.



### **ОПАСНОСТЬ ПОРАЖЕНИЯ ЭЛЕКТРИЧЕСКИМ ТОКОМ**

Предупреждение о наличии внутри корпуса изделия неизолированных электрических цепей, которые могут представлять опасность для человека. Для снижения риска поражения электрическим током не разбирайте устройство.



### **ВНИМАНИЕ!**

Ремонт и техническое обслуживание изделия должно осуществляться только квалифицированным техническим персоналом.

## ПРАВИЛА И УСЛОВИЯ БЕЗОПАСНОЙ ЭКСПЛУАТАЦИИ:

Устройство не предназначено для промышленной эксплуатации и может использоваться только в бытовых условиях: в квартирах, загородных домах, гостиничных номерах, бытовых помещениях магазинов, офисов или других бытовых помещениях.

- **Поддерживайте чистоту устройства** - периодически протирайте корпус сухой мягкой тканью без использования жидких чистящих средств.
- **Не роняйте** устройство.
- **Не касайтесь линзы** объектива руками если это видеокамера.
- **Не устанавливайте устройство:**
  - вблизи** источников тепла (обогревателей, радиаторов и т.п.);
  - в местах** скопления пыли и других загрязнений;
  - в зоне** действия магнитных полей. Корректность работы устройства может быть нарушена, если поблизости установлены блоки питания, кондиционеры, микроволновые печи и другие устройства, создающие магнитное поле.

**Не позволяйте детям использовать устройство** и/или играть с ним без присмотра взрослых.

**Не открывайте, не разбирайте устройство**, не ремонтируйте своё устройство самостоятельно.

Во избежание травм не используйте устройство, если его корпус повреждён, сломан или на нем имеются трещины.

**Не наносите на устройство краску.**

## ПРАВИЛА И УСЛОВИЯ ХРАНЕНИЯ, ПЕРЕВОЗКИ

- **Соблюдайте температурный режим** эксплуатации устройства.
- **Используйте заводскую упаковку** для защиты устройства от грязи, ударов, царапин и повреждений при транспортировке.

## ПРАВИЛА И УСЛОВИЯ УТИЛИЗАЦИИ

Запрещается выбрасывать устройство вместе с бытовым мусором.

- Во избежание случаев поражения электрическим током и потери гарантии не разбирайте устройство.
- Не подвергайте устройство ударам и сильным вибрациям.
- Не используйте источники питания, которые по характеристикам отличаются от требуемого. Если вы не уверены в типе источника питания, обратитесь к своему дилеру.
- Не перегружайте электрические сети потребителями, так как это может привести к возгоранию и поражению электрическим током.
- Установка данного устройства должна соответствовать всем требованиям безопасности.
- Не используйте дополнительное оборудование, которое не совместимо и не рекомендовано производителем.
- Прокладывайте кабеля таким образом, чтобы они были защищены от всевозможных повреждений.
- Технические характеристики и дизайн продукта могут быть изменены без предварительного уведомления.
- В случае повреждения обратитесь в специализированный пункт утилизации электроприборов.
- Адреса пунктов приема электроприборов на переработку вы можете получить в муниципальных службах вашего города. Правильная утилизация поможет предотвратить возможное вредное воздействие на окружающую среду и здоровье человека.

## ГАРАНТИЙНЫЕ ОБЯЗАТЕЛЬСТВА

На видеорегистратор предоставляется гарантия сроком на 30 месяцев с даты производства. Гарантия на комплектующие, в том числе жесткие диски (HDD) 12 месяцев с даты производства. Сроки действительны только при соблюдении условий гарантийного обслуживания, а также если была сохранена полная комплектность изделия. В течение гарантийного периода изготовитель обязуется устранить путем ремонта, замены деталей или замены всего изделия, любые заводские дефекты, вызванные недостаточным качеством материалов или сборки. Срок службы, устройства 5 лет.

### Гарантийный талон:

Продавец	_____
Покупатель	_____
Модель <b>PVNR-87-36E4</b>	_____
Серийный номер	_____
Инфо HDD	_____
Дата продажи	_____
Подпись покупателя	_____
Подпись продавца	_____

М.П.

### Условия прерывания гарантийных обязательств

Гарантийные обязательства могут быть прерваны в следующих случаях:

- 1.Несоответствие серийного номера предъявляемого на гарантийное обслуживание оборудования серийному номеру, указанному в гарантийном талоне и/или других письменных соглашениях.
- 2.Наличие явных или скрытых механических повреждений оборудования, вызванных нарушением правил транспортировки, хранения или эксплуатации.
- 3.Выявленное в процессе ремонта несоответствие Правилам и условиям эксплуатации, предъявляемым к оборудованию данного типа.
- 4.Повреждение контрольных этикеток и пломб (если таковые имеются).
- 5.Наличие внутри корпуса оборудования посторонних предметов, независимо от их природы, если возможность подобного не оговорена в технической документации и Инструкции по эксплуатации.
- 6.Отказ оборудования, вызванный воздействием факторов непреодолимой силы и/или действиями третьих лиц.

### Информация о мерах, которые следует предпринять при обнаружении неисправности технического средства.

Претензии по качеству приобретенной продукции Polyvision конечный покупатель вправе предъявлять продавцу: авторизованному партнеру Polyvision. В случае обнаружения неисправности технического средства квалифицированную техническую помощь можно получить в службе поддержки по телефонам +7-495-620-09-89 или 8-800-555-77-63

### Дополнительная информация

Ознакомиться более подробно с инструкциями по конфигурированию возможно на официальном web-сайте ТМ Polyvision: <https://www.polyvision.ru/>  
Дополнительная информация, руководства, а также возможность загрузки ПО доступны в соответствующем разделе на официальном web-сайте Polyvision: <https://www.polyvision.ru/po>  
Кроме гарантий, предусмотренных действующим законодательством, производитель не дает никаких иных гарантий, явных или подразумеваемых, включая, но не ограничиваясь точностью, достоверностью или содержанием данного документа. Производитель оставляет за собой право изменять или аннулировать данный документ в любое время и без предварительного уведомления.

## Производитель и сертификация

**Производитель:** HANGZHOU JF TRADE CO., LTD

Room 302, 3rd Floor, №1-16 Chuangyi Road, Yinhu Street, Fuyang District, Hangzhou, Zhejiang, China.

**Импортер:** ООО «Бизнес Центр Алгоритм» 350047, г. Краснодар,  
ул. Красных Партизан, д.249, офис № 312. Тел.: +7(861) 201-52-41.

**Сведения о сертификации:** запросите копию сертификата соответствия у продавца.

**Дата производства:** указана на упаковке.

## Классификатор имен

В зависимости от исполнения корпуса и других опций выделяются различные версии видеорегистраторов. Формирование версии происходит на основе классификатора, представленного ниже:

**PVNR** — серия сетевых видеорегистраторов

**PVDR** — серия гибридных видеорегистраторов

МОДЕЛЬ							ОПЦИИ	
PVNR	-	87	36	E	4		-	—
СЕРИЯ		-	Число каналов	Уровень	Количество поддерживаемых HDD		-	—

### Серия (версия), чем выше число тем производительнее платформа

85	87	88
----	----	----

### Число каналов

4	8	9	10	16	24	25	32	36	64	128
---	---	---	----	----	----	----	----	----	----	-----

### Уровень регистратора

E	Базовая модель
F	Модель с расширенным функционалом
H	Модель снабжённая продвинутым функционалом и дополнительными интерфейсами

### Количество поддерживаемых HDD

1	2	4	8	9	12	16	24
---	---	---	---	---	----	----	----

### Опции

PoE	Встроенный коммутатор с поддержкой PoE
L	Поддержка тревожных входов/выходов
W	Поддержка WiFi
A	Поддержка аудио-входов/выходов
4G	Наличие встроенного 4G-модема
S	Образец для испытаний в целях сертифицирования
I	«IVA» поддержка функций встроенной видеоаналитики
R	С поддержкой RAID
M	С поддержкой S.M.A.R.T.
1HDD1/2/3/4/6/8/10/14	Предустановлен 1 HDD объемом 1/2/3/4/6/8/10/14 ТБ
2HDD1/2/3/4/6/8/10/14	Предустановлено 2 HDD объемом 1/2/3/4/6/8/10/14 ТБ
4HDD1/2/3/4/6/8/10/14	Предустановлено 4 HDD объемом 1/2/3/4/6/8/10/14 ТБ
8HDD1/2/3/4/6/8/10/14	Предустановлено 8 HDD объемом 1/2/3/4/6/8/10/14 ТБ

## 1. Технические характеристики

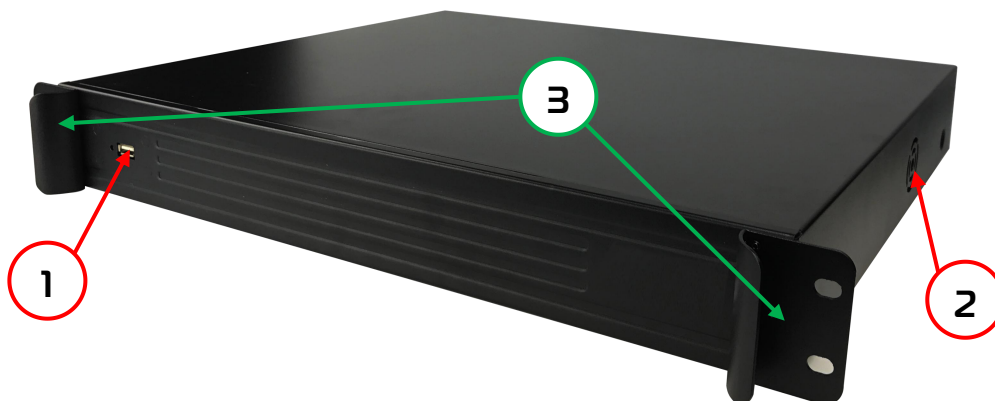
МОДЕЛЬ	PVNR-87-36E4		
Платформа и система	Операционная система	Embedded Linux	
	Функционал	Пентаплекс, Сетевой видеорегистратор	
	DSP-процессор	NT98332	
Входы/ выходы	Количество Видео Входов BNC, шт	-	
	Видео Выходы	1×HDMI до 4K; 1×VGA до 1080p	
	Аудио вход/ выход, шт	1/1; RCA (вх. = 10кΩ, вых. <200Ω)	
	Тревожный вход/выход, шт	16/4	
	Последовательные интерфейсы	RS485, RS232	
	USB-порты	2×USB2.0 + 1×USB2.0 (на передней панели)	
	Сетевой интерфейс	1×RJ-45, Ethernet 10/100/1000 Мбит	
	Запись	Тип записи	Постоянно/ По расписанию/ По движению
Поддерживаемые кодеки		Аудио	G.711A (дискретизация 8000Гц, 64 кбит)
		Видео	H.264, H.264 Smart; H.265, H.265 Smart
Поддерживаемые режимы		4k:	До 36 каналов
Максимальное количество каналов воспроизведения		Адаптивно. Зависит от воспроизводимого разрешения камер: 4K(1+1)/ 5Мп(3+1)/ 4Мп(4+1)/ 3Мп(5+1)/ 2Мп(8+2)	
Архив	Поддержка HDD	4×SATA до 14 Тб каждый	
	Архивация	USB, По локальной сети, Через интернет (по облаку)	
Сеть	Протоколы и службы	NETIP, ONVIF, Cloud(P2P), TCP/IP, HTTP, DHCP, FTP, DDNS, NTP, RTSP, SMTP, PMS	
	Удалённый доступ	Web-интерфейс, ПО для Windows, MacOS, Android, iOS	
	Пропускная способность Вход/Выход, Макс	200/ 200 Мбит	
Прочее	Управление устройством	USB-мышь, По сети	
	Управление по коаксиалу	-	
	Интерком	Да	
	Аналитика	Поддержка Видеоаналитики камер основной линейки	
	Крепление в стойку	Да	
	Встроенные POE порты, шт	-	
	Пульт ДУ	-	
Эксплуатация	Материал корпуса	Металл	
	Габаритные размеры ДхШхВ, мм	440×400.5×60	
	Температура окружающей среды	0...+55°C	
	Относительная влажность Источника питания	не более 90% (без образования конденсата)	
	Потребляемая мощность	DC 12В/ 5А = 60W (БП в комплекте)	
	Вес	Не более 10Вт (без учета HDD)	
		4 кг (без HDD)	

## 2. Описание

### 2.1. Комплектация

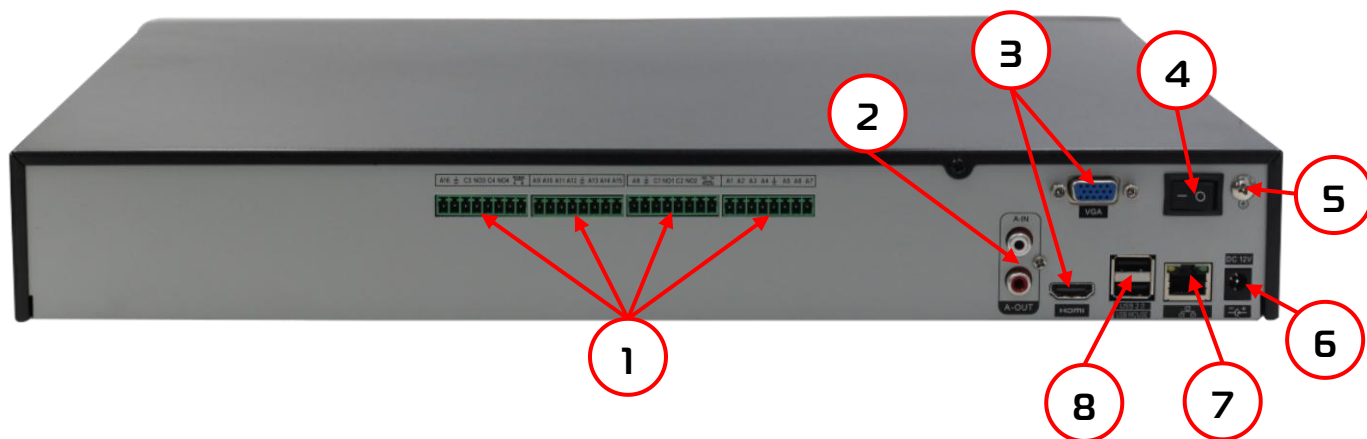
№	НАИМЕНОВАНИЕ	№	НАИМЕНОВАНИЕ
1	Видеорегистратор	4	Винты для крепления жёстких дисков
2	Краткая инструкция по эксплуатации	5	Блок питания 12В
3	USB-мышь	6	Крепления для установки в серверную стойку

### 2.2. Передняя панель



№	ОПИСАНИЕ
1	USB2.0 порт
2	Встроенный вентилятор (кулер)
3	Крепления в серверную стойку




### 2.3. Задняя панель



№	ОПИСАНИЕ	№	ОПИСАНИЕ
1	Тревожные Вх/ Вых + RS485+ RS232	5	Заземление
2	Аудио Вх/ Вых (для интерком)	6	Гнездо питания DC12В
3	VGA и HDMI видеовыходы	7	Сетевой разъём RJ-45
4	Кнопка Вкл/ Выкл питания	8	USB порты

**!!!** В зависимости от модели элементы на задней/ передней панели могут отличаться. См. технические характеристики.

### 3. Установка жёстких дисков

ПРОИЗВОДИТЕЛЬ	МОДЕЛЬНЫЙ РЯД	ЁМКОСТЬ
	WD PURX и WD PURZ	До 14 ТБ
	SkyHawk	
	S300 и S300 Pro	

**!!!** Жесткий диск не входит в комплект к регистратору (см. полное название модели).

**!!!** Используйте только специальные жёсткие диски для видеонаблюдения (серия Surveillance).

Это может помочь избежать множества проблем и увеличить ресурс работы HDD в составе системы видеонаблюдения.

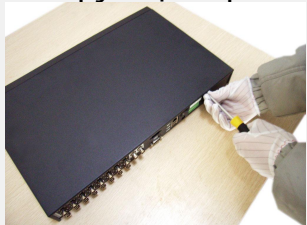
**!!!** Рекомендуем использовать только Жесткие диски с методом записи CMR или PMR

**!!!** При подключении HDD с требованиями  $\pm 5\%$  по напряжению, необходимо использовать стабилизатор питания сети  $\sim 220\text{В}$ .

**!!!** Перед установкой жёсткого диска убедитесь, чтобы устройство было обесточено.

Следуйте следующим указаниям для установки жёсткого диска:

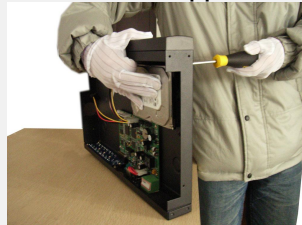
1) Открутите винты, фиксирующие крышку



2) Снимите крышку



3) Установите жёсткий диск



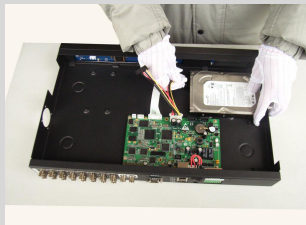
4) Зафиксируйте диск винтами



5) Подключите DATA-кабель



6) Подключите кабель питания



7) Установите крышку обратно



8) Зафиксируйте крышку винтами



#### **ОБРАТИТЕ ВНИМАНИЕ!!!**

После установки жесткого диска запустите видеорегистратор, с подключенным манипулятором по типу мышь и монитором, произведите форматирование диска.

**ВАЖНО!** Первичное форматирование накопителя по сети (web) не приведет к должному результату.

## 4. Авторизация в системе

После включения устройства, при попытке входа в меню, устройство предложит авторизоваться. Далее появится окно, где необходимо будет выбрать пользователя и ввести пароль с помощью виртуальной клавиатуры.

Авторизация по умолчанию:

**Логин:** admin

**Пароль:** без пароля

В некоторых версиях прошивок пользователь admin не доступен из соображений безопасности (для защиты от взлома по сети), а имя пользователя и пароль генерируется при первом включении устройства, для чего требуется обязательное подключение монитора и манипулятора типа «мышь». При этом вы можете обновить прошивку и вернуть пользователя admin.

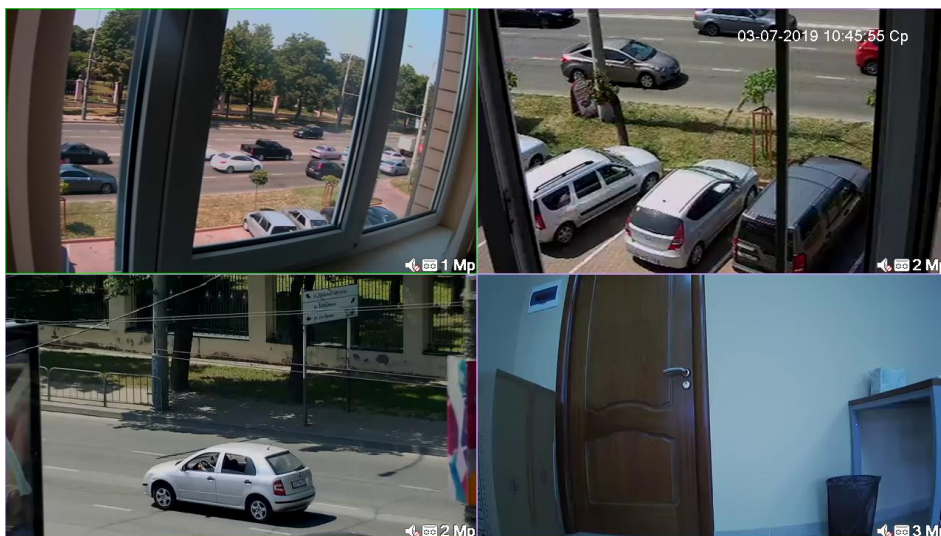
!!! Для вашего удобства и безопасности измените пароли учётных записей.

!!! Если вы ввели 3 раза неправильно пароль, то регистратор будет заблокирован на 40 минут или до перезагрузки устройства.

!!! Если вы забыли пароль, то для его восстановления зайдите в раздел «Сервис» на сайте [www.polyvision.ru](http://www.polyvision.ru).

## 5. Мониторинг

В данном окне отображаются все добавленные камеры в режиме реального времени с индикацией состояния.



Пример возможной индикации для каждого канала

№	ОПИСАНИЕ	№	ОПИСАНИЕ
	Идёт видеозапись		Потеря сигнала
	Сработка детектора движения		Канал заблокирован



## 6. Сетевые настройки

Сеть

Сетевая карта	Сетевая карта	<input type="checkbox"/> Вкл. DHCP
IP-адрес	192 . 168 . 1 . 9	
Маска подсети	255 . 255 . 255 . 0	
Шлюз	192 . 168 . 1 . 1	
Первичный DNS	77 . 88 . 8 . 1	
Вторичный DNS	77 . 88 . 8 . 8	
Медиа порт	34567	
HTTP-порт	80	
Уск.загрузка	<input type="checkbox"/>	
Политика передачи	Приоритет	

OK    отменить

Для настройки сетевых параметров устройства выберите Главное меню -> Система -> Сеть. Настройки по умолчанию приведены в таблице.

ПАРАМЕТР	ЗНАЧЕНИЕ
IP-адрес	192.168.1.9
Маска подсети	255.255.255.0
Шлюз	192.168.1.1
TCP порт	34567
Web порт	80

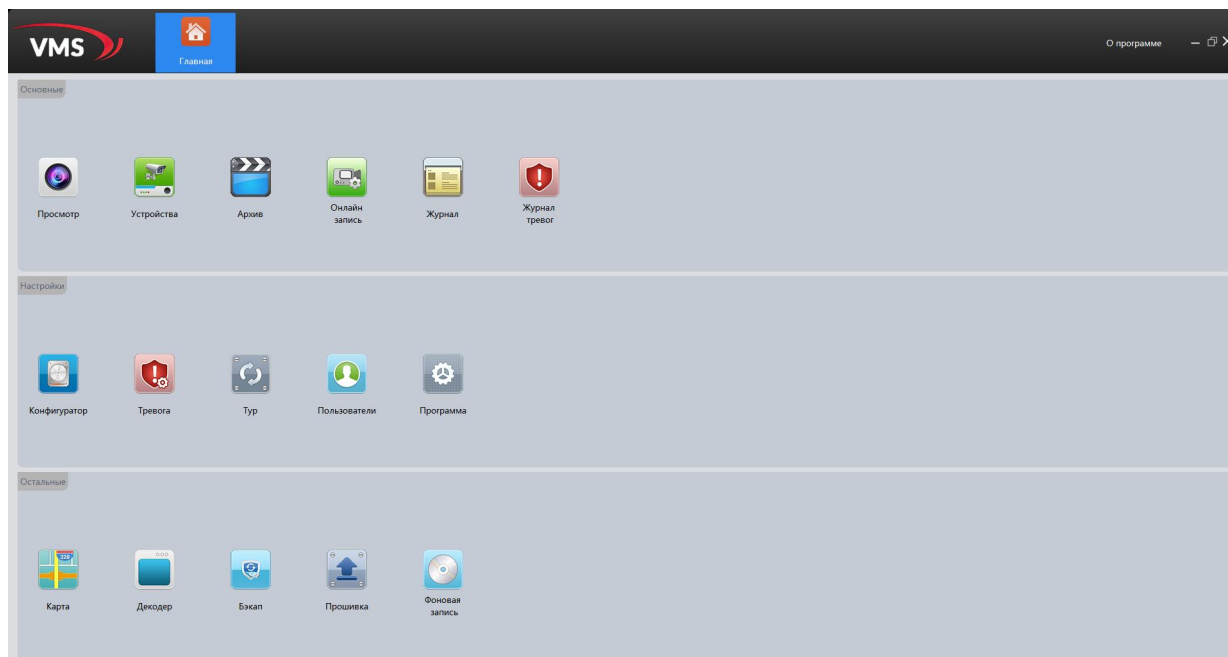
**!!!** Подключаемые IP-камеры должны иметь адреса в той же подсети. Например, если регистратор имеет IP-адрес 192.168.1.10, то камеры должны иметь адреса 192.168.1.11, 192.168.1.12, 192.168.1.13 и т.д.

**!!!** Для нормальной работы облачного сервиса используйте первичный и вторичный DNS от Яндекс:

- 1) 77.88.8.1
- 2) 77.88.8.8

## 7. Подключение через ПО VMS

Дистрибутив программного обеспечения VMS можно скачать с официального сайта [www.polyvision.ru](http://www.polyvision.ru).



1) Установите ПО VMS на ПК, следуя подсказкам мастера установки.

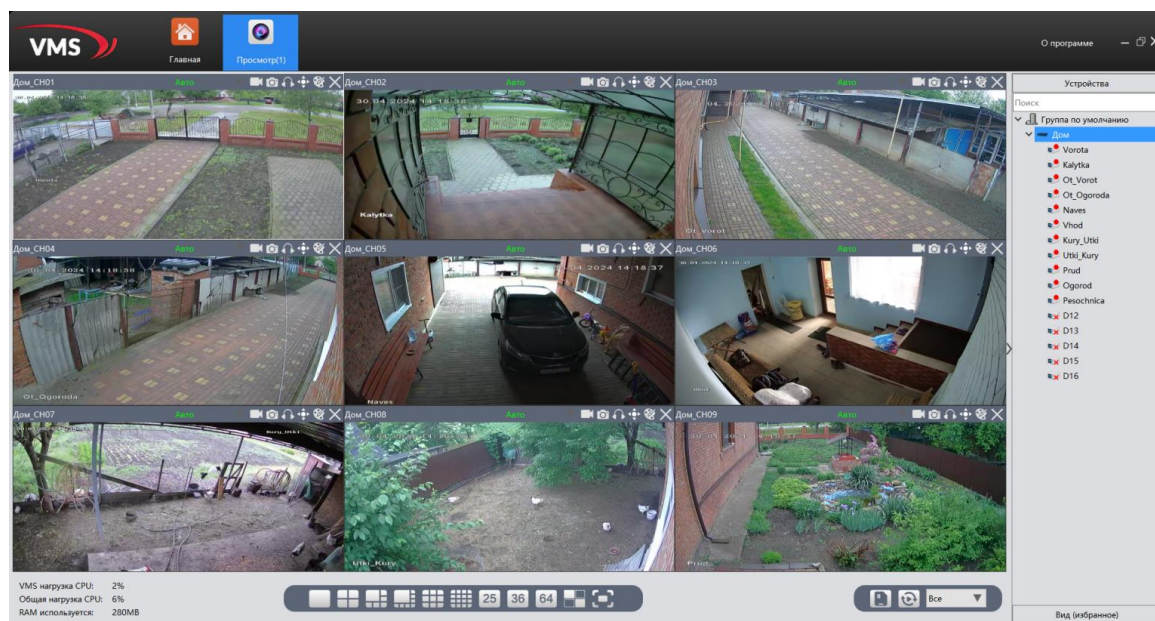
2) Запустите ПО. Авторизуйтесь в системе. По умолчанию пароль для пользователя admin: **admin**.

3) После запуска программы для добавления устройства необходимо выбрать пункт меню **Устройства**.

4) Если все подключено верно, то в результатах поиска можно будет увидеть новое устройство. Для добавления его в систему выделите нужное устройство и нажмите **Добавить**.

5) Для добавления устройства вручную/через облачный сервис нажмите кнопку **Доб.вручную**.

6) Для отображения видео запустите **Монитор** из главного меню, а далее двойным щелчком выберите канал/устройство, нажмите правой кнопки мыши и выберите «Открыть все в доп. потоке».



## 8. Обновление прошивок

Для обновления прошивки устройства, на последнюю стабильную, вам необходимо воспользоваться программой [PVManager](#).

Выделите из списка найденное устройство в сети, авторизуйтесь двойным кликом по найденному устройству и нажмите на кнопку Онлайн - Обновить. Если имеется обновление, программа PVManager скачает его с нашего сервера и обновит устройство.

**Обновление производить только с компьютера в одной локальной сети!**

**Рекомендуется использовать проводное соединение!**

**Право на обновление встроенного ПО имеет только пользователь «admin».**

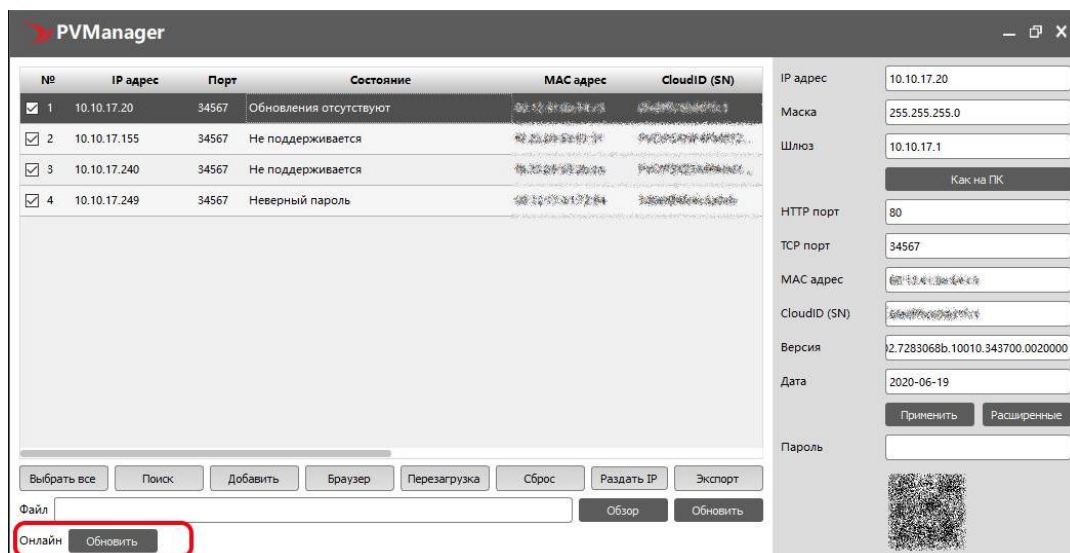
**После обновления устройство может сбросить настройки на заводские и/или потребовать какие-то действия от пользователя, например, установить пароль. Рекомендуется, полный сброс устройства на заводские установки после обновления.**

Возможные ответы программы при обновлении:

- **Не поддерживается:** устройство отличное от основной серии устройств, имеет проблемы со стандартным способом обновления или не принадлежит бренду Polyvision.
- **Неверный пароль:** требуется авторизация
- **Обновления отсутствуют:** устройство поддерживается, более новая версия ПО отсутствует на сервере
- **Отсутствует связь с сервером:** нет связи с сервером, возможное отсутствие интернет
- **Ошибка в полученных данных с сервера:** неустойчивая связь с сервером
- **Не удается найти устройство:** при попытке авторизации, устройство не отвечает, находится в сети отличной от сети ПК

Порядок действий для обновления:

1. Найдите устройства в локальной сети нажав кнопку “ПОИСК”;
2. Авторизуйтесь с правами администратора дважды кликнув по строке устройства;
3. Выберите устройства (с помощью галочек) на которых хотите обновить прошивку;
4. Нажмите кнопку “ОБНОВИТЬ”;
5. Если на сервере имеется обновление для вашего устройства, то программа PVManager скачает его с нашего сервера и установит на устройство;
6. Если у вас несколько устройств, то обновление будет происходить поочередно;
7. После окончания операции обновления, нажмите снова “ПОИСК”, авторизуйтесь на устройстве и убедитесь, что обновление успешно применено.





**PVNR-87-36E4**

Техническая поддержка  
**8-800-555-77-63**  
**support@polyvision.ru**

Сайт  
**www.polyvision.ru**

Почта для связи:  
**info@polyvision.ru**