

6 Транспортирование и хранение

6.1 Извещатели в транспортной упаковке перевозятся любым видом крытых транспортных средств (в железнодорожных вагонах, закрытых автомашинах, трюмах и отсеках судов, герметизированных отапливаемых отсеках самолетов и т. д.) в соответствии с требованиями действующих нормативных документов.

6.2 Условия транспортирования должны соответствовать условиям хранения 5 по ГОСТ 15150-69.

6.3 Хранение извещателей в транспортной упаковке на складах изготовителя и потребителя должно соответствовать условиям 1 по ГОСТ 15150-69.

7 Утилизация

7.1 Извещатель не оказывает вредного влияния на окружающую среду, не содержит в своем составе материалов, при утилизации которых необходимы специальные меры безопасности.

7.2 Извещатель является устройством, содержащим электронные компоненты, и подлежит способам утилизации, которые применяются для изделий подобного типа согласно инструкциям и правилам, действующим в вашем регионе.

7.3 Утилизация элемента питания, входящего в извещатель, должна производиться в соответствии с правилами, принятыми в регионе, в котором эксплуатируется извещатель.

8 Гарантии изготовителя (поставщика)

8.1 Предприятие-изготовитель (поставщик) гарантирует соответствие извещателя требованиям технических условий при соблюдении потребителем условий транспортирования, хранения, монтажа и эксплуатации.

8.2 Гарантийный срок – 18 месяцев со дня ввода в эксплуатацию, но не более 24 месяцев с даты выпуска. Гарантии не распространяются на элемент питания.

8.3 В течение гарантийного срока эксплуатации предприятие-изготовитель (поставщик) производит безвозмездный ремонт или замену извещателя. Предприятие-изготовитель (поставщик) не несет ответственности и не возмещает ущерба за дефекты, возникшие по вине потребителя при несоблюдении правил эксплуатации и монтажа, а также в случае самостоятельного ремонта извещателя.

8.4 В случае выхода извещателя из строя в период гарантийного обслуживания его следует вместе с паспортом, с указанием времени наработки извещателя на момент отказа и причины снятия с эксплуатации вернуть по адресу:

Россия, 410056, г. Саратов, ул. Ульяновская, 25, ООО «Рубеж».
Телефон сервисной службы: +7 (8452) 22-28-88, электронная почта: td_rubezh@rubezh.ru

Сервисное обслуживание производится согласно условиям и гарантиям, опубликованным на сайте: <https://products.rubezh.ru/service/>

9 Сведения о сертификации

9.1 На сайте компании по адресу: https://products.rubezh.ru/products/ip_212_142-1756/ доступны для изучения и скачивания декларация(и) и сертификат(ы) соответствия, эксплуатационная документация на «Извещатель пожарный дымовой оптико-электронный автономный ИП 212-142».

Контакты технической поддержки: **800-600-12-12 для абонентов России,**
8-800-080-65-55 для абонентов Казахстана,
+7-8452-22-11-40 для абонентов других стран
support@rubezh.ru

ООО «Рубеж»

**ИЗВЕЩАТЕЛЬ ПОЖАРНЫЙ ДЫМОВОЙ
ОПТИКО-ЭЛЕКТРОННЫЙ АВТОНОМНЫЙ
ИП 212-142
Паспорт
ПАСН.425232.007 ПС**

Редакция 28

RUBEZH
EAC

Свидетельство о приемке и упаковывании

Извещатель пожарный дымовой оптико-электронный автономный ИП 212-142
Заводской номер

Дата выпуска _____

изготовлен и принят в соответствии с требованиями технических условий ПАСН.425232.001 ТУ, признан годным для эксплуатации и упакован согласно требованиям, предусмотренным в действующей технической документации.

1 Основные сведения об изделии

1.1 Извещатель пожарный дымовой оптико-электронный автономный ИП 212-142 (далее – извещатель) предназначен для обнаружения загораний, сопровождающихся появлением дыма малой концентрации в закрытых помещениях различных зданий и сооружений, путем регистрации отраженного от частиц дыма оптического излучения и выдачи тревожных извещений в виде громких звуковых сигналов.

Возврат извещателя в дежурный режим происходит через 20 с после прекращения действия на него дыма.

1.2 Извещатель маркирован товарным знаком по свидетельству № 921050 (RUBEZH).

1.3 Извещатель не реагирует на изменение температуры, влажности, на наличие пламени, естественного или искусственного света.

1.4 Извещатель рассчитан на круглосуточную непрерывную работу в закрытых помещениях при температуре окружающей среды от минус 10 °С до плюс 55 °С и относительной влажности воздуха до 93 %, без образования конденсата.

2 Основные технические данные

2.1 Чувствительность извещателя соответствует задымленности окружающей среды, ослабляющей световой поток, в пределах от 0,05 до 0,2 дБ/м.

2.2 Электрическое питание извещателя осуществляется от элемента питания типа «Крона» номинальным напряжением 9 В.

2.3 Извещатель сохраняет работоспособность при разряде элемента питания до 7,5 В. При напряжении элемента питания от 7,5 до 5,9 В извещатель выдает периодический звуковой сигнал «Разряд батареи».

2.4 Ток потребления в дежурном режиме – не более 30 мкА.

2.5 Ток потребления в режиме «Пожар» – не более 30 мА.

2.6 Уровень громкости непрерывного тонально-модулированного звукового сигнала «Пожар» при срабатывании на расстоянии 1 м от извещателя в течение четырех минут от 85 до 120 дБ.

2.7 Извещатель сохраняет работоспособность при воздействии на него:

– воздушного потока со скоростью до 10 м/с;

– фоновой освещенности до 12000 лк от искусственных или естественных источников освещения.

2.8 По устойчивости к электромагнитным помехам извещатель соответствует требованиям 3 степени жесткости соответствующих стандартов, перечисленных в приложении Б ГОСТ 34698-2020.

ВНИМАНИЕ! КАЧЕСТВО ФУНКЦИОНИРОВАНИЯ ИЗВЕЩАТЕЛЯ НЕ ГАРАНТИРУЕТСЯ, ЕСЛИ ЭЛЕКТРОМАГНИТНАЯ ОБСТАНОВКА В МЕСТЕ ЕГО УСТАНОВКИ НЕ СООТВЕТСТВУЕТ УСЛОВИЯМ ЭКСПЛУАТАЦИИ, УКАЗАННЫМ В НАСТОЯЩЕМ ПАСПОРТЕ.

2.9 Извещатель удовлетворяет нормам промышленных помех, установленным для оборудования класса Б по ГОСТ 30805.22-2013.

2.10 Режимы оповещения извещателя приведены в таблице 1.

Таблица 1

Режимы оповещения	Индикация	
	Световая	Звуковая
Дежурный режим	Однократная вспышка индикатора с периодом повторения (5 ± 1) с	–
Режим «Пожар»	Мигание индикатора с частотой (2 ± 0,2) Гц	Непрерывный тонально-модулированный сигнал
Режим «Разряд батареи» (при напряжении от 7,5 до 5,9 В)	–	Кратковременный однократный звуковой сигнал с периодом повторения не более 60 с

2.11 Габаритные размеры без элемента – не более (Ø 94 × 50) мм.

2.12 Масса извещателя (без элемента питания) – не более 0,09 кг.

2.13 Степень защиты, обеспечиваемая оболочкой извещателя, – IP40 по ГОСТ 14254-2015.

2.14 Средний срок службы – 10 лет.

2.15 Средняя наработка до отказа – не менее 60000 ч.

3 Комплектность

Извещатель ИП 212-142	1 шт.
Элемент питания типа «Крона»	1 шт.
Планка крепежная	1 шт.
Паспорт	1 экз.

4 Размещение, порядок установки и подготовка к работе

4.1 При размещении и эксплуатации извещателя необходимо руководствоваться действующими нормативными документами.

4.2 Для обеспечения защиты извещателя от механического повреждения допускается применять защитную конструкцию, согласованную с изготовителем (поставщиком).

4.3 Извещатель устанавливается в помещениях бытового назначения (кроме санузлов, саун, ванных комнат, душевых и других аналогичных помещений), в местах наиболее вероятного появления дыма. Установку производят в местах, удаленных от отопительных приборов.

Если извещатель находился в условиях отрицательных температур, то перед включением его необходимо выдержать в упаковке не менее четырех часов при комнатной температуре для предотвращения конденсации влаги внутри корпуса.

4.4 При подготовке извещателя к работе необходимо:

а) закрепить на потолке или стене планку крепежную (рисунок 1), входящую в комплектность, при помощи двух шурупов. Рекомендуется применять шурупы 4 × 30;

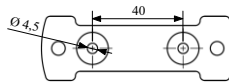


Рисунок 1

б) открыть крышку отсека питания извещателя, подключить элемент питания, закрыть крышку;

в) проверить работоспособность извещателя согласно 4.5;

ВНИМАНИЕ! СИГНАЛИЗАЦИЯ ИМЕЕТ ГРОМКИЙ ЗВУК.

г) установить извещатель на планку крепежную.

4.5 Для проведения функциональной проверки рекомендуется произвести принудительное срабатывание извещателя от тестового источника дыма (любой конструкции, в том числе аэрозоль), контролируя индикацию извещателя согласно таблице 1.

5 Техническое обслуживание и проверка технического состояния

5.1 Для исключения ложных срабатываний из-за запыленности оптической системы извещателя необходимо не реже одного раза в шесть месяцев очищать дымовую камеру от пыли. Для этого квалифицированному персоналу разрешается снимать дымовую камеру для очистки или заменять ее.

5.2 После установки нового элемента питания, а также периодически (не реже одного раза в три месяца) необходимо проверять работоспособность извещателя согласно 4.5.

5.3 При появлении сигнала «Разряд батареи» заменить элемент питания.